



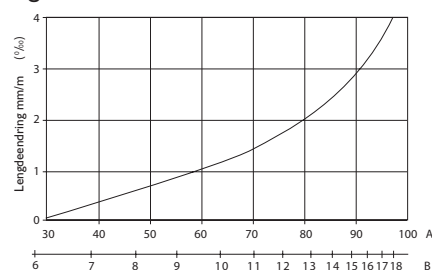
### Generelt

Forestia eliteX er melaminbelagte veggplater som leveres i 12 mm tykkelse med låseprofil på langsider, og med dryppnese på kortenden.

Forestia eliteX inneholder 5-8 % fuktighet levert fra fabrikk. Det er derfor meget viktig at byggfukten holdes under kontroll ved hjelp av ventilering og oppvarming.

Mur- og pussarbeider skal være avsluttet før montering av Forestia eliteX starter. Platene vil bevege seg noe med variasjoner i luftfuktigheten. En kan regne med en dimensjonsendring i plateplanet på ca. 2mm ved endring av relativ luftfuktighet fra 35 til 85 % (fig. 1).

Fig. 1



A = Relativ fuktighet

B = Platens likevektsfuktighet

### Bruksområde

Forestia eliteX kan brukes i bygg med høyere luftfuktighet, som f.eks driftsbygninger, renselanlegg, garasjer, vaskerom og produksjonslokaler (klimaklasse 2).

### Transport, lagring, håndtering

Platene skal beskyttes mot fuktighet under transport og lagring. De skal lagres på et stabilt og plant underlag med 3–5 strø pr. pall. Ved lagring av flere paller på hverandre skal strøene ligge rett over hverandre. Platene skal lagres innendørs og de skal akklimatiseres i romtemperatur.

### Underlag for montering

Platene monteres på godt avrettet stenderverk med nøyaktig c/c 600mm. Det er viktig at stendere er plassert helt nøyaktig, og at veggene står i lodd. Eventuelle ujevnheter i bindingsverket/eksisterende vegg må rettes opp før veggplatene monteres.

Platene kan også monteres på horisontal utlekting med c/c 600mm. Der hvor tunge gjenstander skal festes til vegg skal det monteres losholter/tverrgående spikerlag. Ved renovering kan platene monteres direkte på eksisterende veggkledning uten horisontal utlekting.

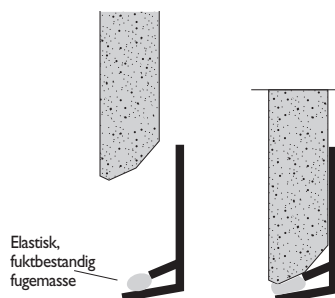
### Montering

Før montering tar til skal bygget være lukket, ventilert og forsvarlig uttørket. Oppvarming skal være igangsatt. I rom hvor eliteX skal monteres er det derfor meget viktig at byggfukten er tørket ut, og at romklimaet er så nær opptil normalt inneklima som mulig. **Pga skarpe kanter anbefales det å bruke arbeidshansker ved montering.**

Platene monteres med min. 5 mm klaring mot tak, gulv og andre faste konstruksjoner.

Mot gulv anbefales det å montere platene på aluminium sokkellist med elastisk fuktbestandig fugemasse (fig. 2). I innvendig hjørne kan det benyttes to-delt aluminiumslist (fig. 3), eller det kan fuges med godkjent fugemasse. For begge varianter er det viktig å benytte nok fugemasse.

Fig. 2



Elastisk, fuktbestandig fugemasse

Fig. 3

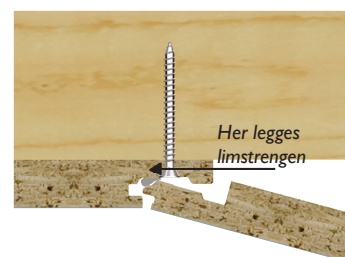


Ved innvendig hjørne, kan det benyttes alu. hjørnelist.

For veggflater lengre enn 8 m må det legges inn ekstra ekspansjonsklaring, min. 1,5 mm pr. lm. vegg. Kan utføres ved f.eks. innvendige delevegger.

**Plateskjøten skal limes med en fyldig limstreng på den lange spikerleppa** (fig. 4), evt. overskytende lim tørkes bort. Anbefalt limtype er Casco vinterlim eller tilsvarende.

Fig. 4



Har rommet et utvendig hjørne, bør monteringen starte ved dette hjørnet.

For vegg høyder over standard plate-lengder kan horisontal skjøtelist benyttes. Denne skal være understøttet.

### Festing med skruer

For festing til tre og stål anbefales spesial skrue med flatt hode, Essve treskrue med forsenket hode, 3,0/35mm eller tilsvarende (fig. 4). Skrueavstand c/c 150mm til toppsvill og til vertikale stendere.

Til horisontal utlekting festes platene med to skruer i hver lekt og c/c 150mm til toppsvill. **Kanten er ikke beregnet for harde slag.**

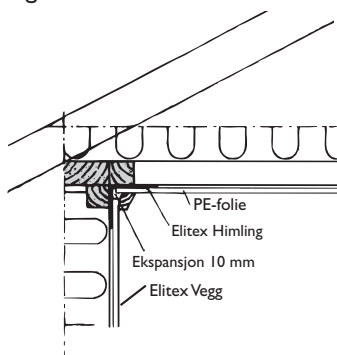
### Festing med kramper

Krampene skal ha rett rygg og min. 10 mm avstand mellom krampebena. Krampenes lengde skal være min. 30 mm. Avstanden mellom krampene er c/c 150 mm til toppsvill og til vertikale stendere.

**NB! Utvis forsiktighet ved bruk av krampestol.**

Forestia eliteX har i seg selv høy vandampdiffusjonsmotstand. Vandampdiffusjonsmotstanden i plateskjøtene er lavere. For å oppnå tilstrekkelig vandampdiffusjonsmotstand i skjøtene og god lufttetthet i isolerte vegger og tak må det monteres et damp- og lufttett sjikt mellom eliteX plater og isolasjonssjiktet, f.eks. en PE-folie (fig. 5).

Fig. 5



Det damp- og lufttette sjiktet må være kontinuerlig med tette skjøter og overganger, f.eks. mellom vegg og himling.

Det kan oppnås med omlegg som klemmes mellom fast, plant underlag og platene. Det er viktig å forhindre luftlekkasjer fra oppvarmede rom opp på kaldt loft eller ut gjennom konstruksjonen. Slike lekkasjer kan medføre at det oppstår kondens i ytre deler av konstruksjonen.

Dersom man benytter et lufttettende sjikt av damptett folie bak eliteX platene i uisolerte rom med høy luftfuktighet kan man få kondens på dette sjiktet. Dette kan unngås ved å bruke et dampåpent vindsperrmateriale (f.eks. forhudningspapp) i stedet for damptett folie eller montere et tilstrekkelig tykt lag med isolasjon i vegger og tak.

### Henvisninger

NBI Blad 543.204 Montering av gips-, spon- og trefiberplater på vegger og i himling.

NBI Blad 421.132 Fukt i bygninger. Teorigrunnlag.

NBI Blad 527.101 Kjølerom

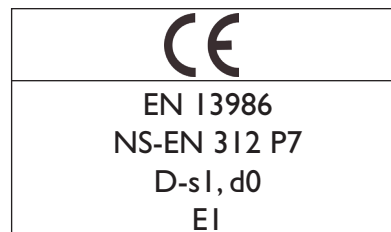
NBI Blad Fryserom og fryselager

NBI Blad 571.046 Sponplater

Typer og egenskaper.

### Generell informasjon

Alle våre produkter gjennomgår en grundig kvalitetskontroll. Likevel kan det forekomme feil på enkeltprodukter. Kunden har plikt til å kontrollere varene i samsvar med våre generelle salgs- og leveringsbetingelser, herunder foreta kontroll av alle produkter før montering. Kunden skal utføre montering og vedlikehold i henhold til leverandørens monterings-/leggeanvisninger. Leverandøren har ikke ansvar for funksjonssvikt, mangler, skader, slitasje mv. som skyldes mangelfull montering og/eller vedlikehold. Vårt ansvar som leverandør er i alle tilfeller begrenset til kjøpesummen for den del av varen som er mangelfull. Vi tar forbehold om endringer i spesifikasjonene uten varsel.



**FORESTIA**  
Forestia AS, Damvegen 31  
2435 Braskereidfoss  
Telefon: 38 13 71 00

E-mail: forestia.kundesenter@byggma.no  
www.forestia.no