



Fibo-Trespo

Veggpanel / Wallpanels since 1952

MONTERINGSANVISNING / INSTALLATION INSTRUCTION

01.14

NB! Akklimering!

Panelene MÅ ligge i romtemperatur i 3 dager i upnet emballasje før de tas i bruk (lenger om de har stått på kaldt lager).

Kontrollør panelene før montering.

- Before fitting, the panels **MUST**
- be stored for at least 3 days in the room in which they are
- to be used without opening the package (longer if they have
- previously been kept in a cold area).

- **ENSURE** that panels are checked for colour match and
- flaws before installation.



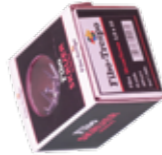







Info / brosjyrer / montering
Info / brochures / mounting

Fibo-Trespo / **Respatex**[®]
Wall Panels

Nye vegger på en weekend.

- Godkjent i henhold til våtromsnormen
 - Hurtig og enkel montering med klikklås
 - Kan selvsagt dusjes på direkte
 - Kan monteres direkte på stenderverk
 - Til både nybygg og renovering
 - Godkjent som membran
 - Enkelt å holde rent
 - Over 70 lekre design
 - Store paneler nto. b600mm x h2400mm
 - En sikker og varig løsning
- **New walls in a weekend.**
 - Recommended for wet rooms and bath rooms
 - Easy installation with Aqualock click close system
 - For use directly in the shower
 - Provides instant waterproof designwalls
 - For both new buildings and renovations
 - Easy to maintain and keep clean
 - A wide range of designs
 - Large panels, standard size 600mm wide x 2400mm high
 - A safe and permanent solution

Monterings tilbehør/ Installation accessories:

 Skrur /screws 200 stk/pcs <small>* Not available in the UK</small>	 Sokkellist / base profile leveres i lengde 2400mm/ delivered in length 2400mm	 Fibo Seal Godkjent fugemasse / approved sealant	 Fibo Fug Fugekloss / Sealing tool
 Innvendig hjørnelist/ internal corner profile leveres i lengde 2400mm/ delivered in length 2400mm	 Avslutningslist/ L-shaped finishing profile leveres i lengde 2400mm/ delivered in length 2400mm	 Fibo Wipes 35 stk pr. boks/ 35wipes per box	 Fibo Clean 400 ML

FFV
Fagrådet for våtrom
GODKJENT PRODUKT



Godkjenning
MK 7.32/1462



001/FT-CPR-2013
1071-CPD-1049

Fibo-Trespo AS, N4580 Lyngdal Norway
04

EN 13986
EN636-2
EN 335-3 class 2

EI
D-sl,d0
EN B501-1

Godkjenninger / approvals :



Godkjenning
MK 7.32/1462




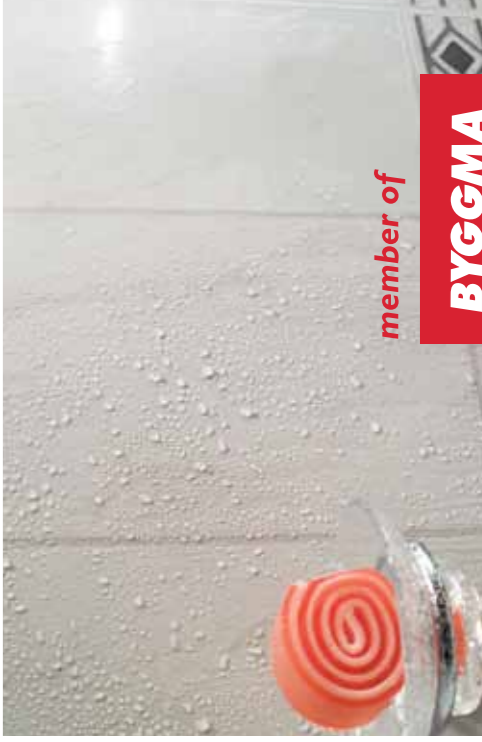
001/FT-CPR-2013
1071-CPD-1049

Fibo-Trespo AS, N4580 Lyngdal Norway
04

EN 13986
EN636-2
EN 335-3 class 2

EI
D-sl,d0
EN B501-1

	001/FT-CPR-2013 1071-CPD-1049
Fibo-Trespo AS, N4580 Lyngdal Norway 04	
EN 13986 EN636-2 EN 335-3 class 2	
EI D-sl,d0 EN B501-1	



member of

BYGGMA
group

For montering med ny 2-delt innvendig hjørnelist se Fibo-trespo.no

www.fibo-trespo.no www.byggmagroup.com tlf +47 3813 7100 e-mail:byggma@byggma.no

NB! Akklimatisering!

Panelene MÅ ligge i romtemperatur i 3 dager i upnet emballasje før de tas i bruk (lenger om de har stått på kaldt lager).

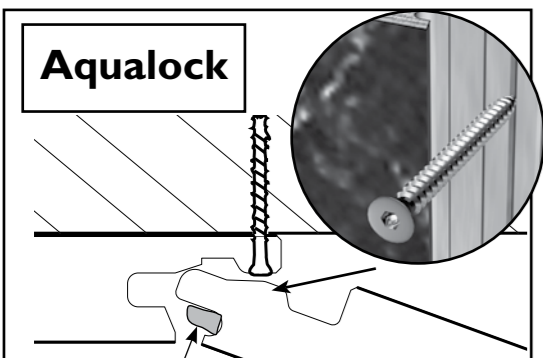
Bruk sokkelprofil i våtsone.

Kontrollør panelene før montering.

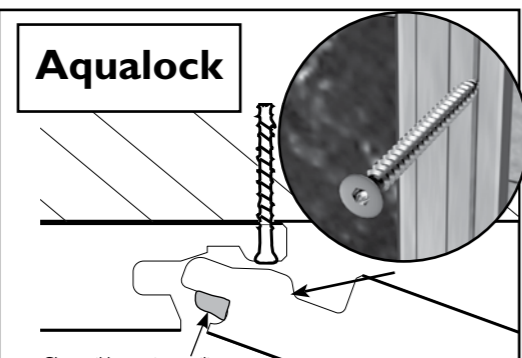
Before fitting, the panels MUST be stored for at least 3 days in the room in which they are to be used without opening the package (longer if they have previously been kept in a cold area).

ALWAYS use a base profile when fitting panels in wet areas.

ENSURE that panels are checked for colour match and flaws before installation.



NB! Det er MEGET viktig at panelene festes i det ferdig utfreste sporet i spikerleppen! (Se monteringsveiledningen.)

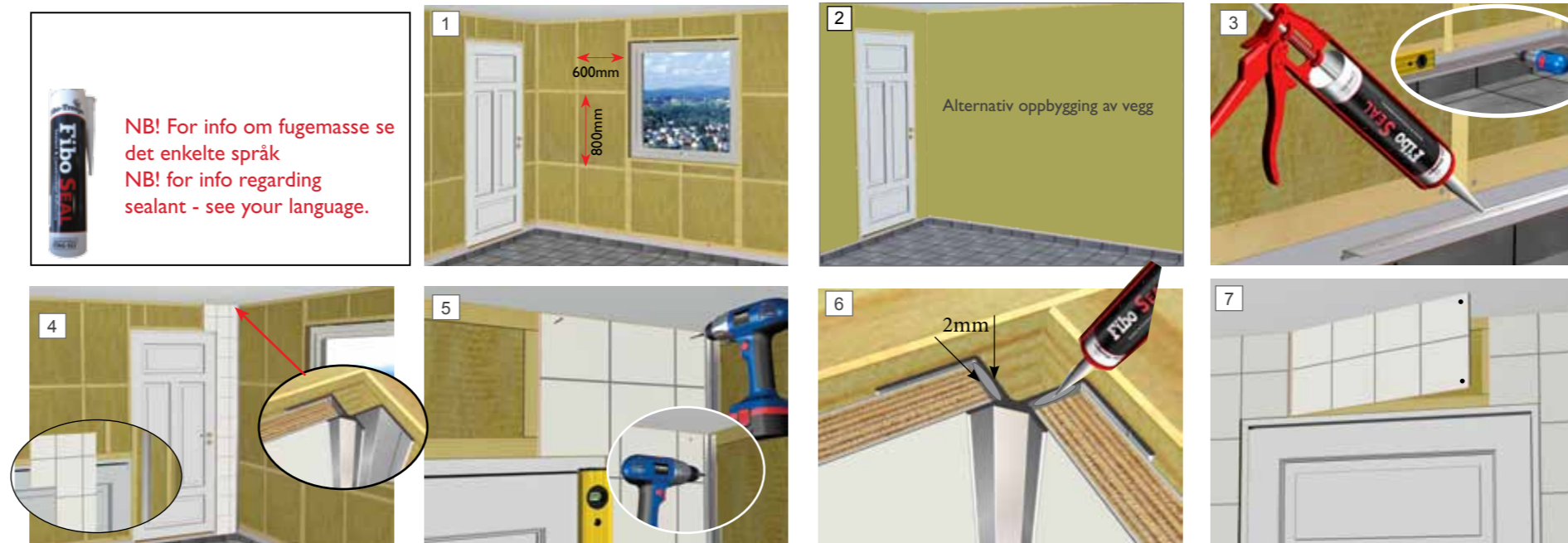


NB! It is VERY important that the nails or screws are located in the pre-finished groove in the fixing lip! (See the installation instruction.)



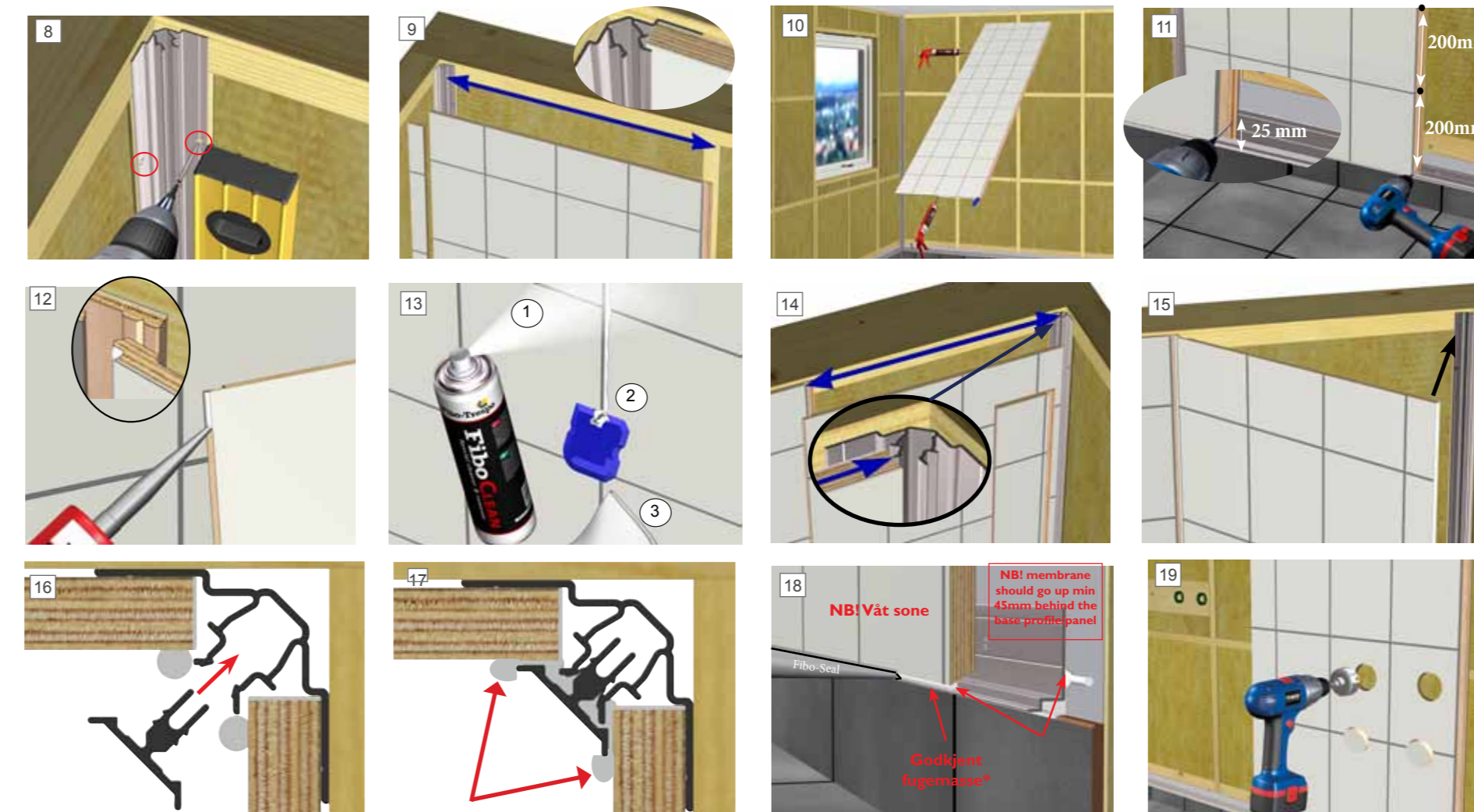
Veggpanel med Aqualock. Montering med standard og to-delt innvendig hjørneprofil.

Wallpanel with Aqualock. Mounting with both standard and 2-piece internal corner profile



Montering med 2-delt innvendig hjørneprofil:

Mounting with 2-piece internal corner profile:



GODKJENNINGER / APPROVALS



001/FT-CPR-2013
1071-CPD-1049

Fibo-Trespo AS, N4580 Lyngdal Norway 04

EN 13986
EN636-2
EN 335-3 class 2
EI
D-sl.d0
EN B501-I

Monteringsveiledning gjeldende fra 01.01.2014. Norge.

M-37-01-14



I våtsone MÅ alle profiler, kuttflater, skjøter og dryppnese rengjøres og påføres fugemasse. Fibo-Wipes benyttes kun mot laminatoverflate.



SOM FUGEMASSE ANBEFALES FIBO-SEAL.. DENNE ER GODKJENT AV NBI OG I HENHOLD TIL ETAG 022.

- Panelene monteres på eksisterende vegg eller på avrettet bindingsverk med senteravstand 600 mm og horisontale spikerslag med 800 mm senteravstand. **NBI!** Ved feste av tunge ting som f.eks. servant, må det være ekstra spikerslag. **NBI!** Akklimatisering! Panelene MÅ ligge i romtemperatur i 3 dager før de tas i bruk (lenger om de har stått på kaldt lager).
- Ved ønske/behov for heldekkende vegg bak panel skal det benyttes min. 12-15mm x-finer eller 18mm rupanel. Heldekkende vegg er også en ideel løsning for montering av effektpanel b30cm.
- Monter sokkelprofil ca 60-80mm fra gulvet, legg fugemasse nederst på baksiden av profilen, og skru den fast på veggen. Se også pkt 18. Gjelder både montering m/standard og 2-delt innv. hjørneprofil. Bruk vater / laser for at profilen skal være i vater.
- Start monteringen som vist på tegning. Lengdejustering av panelene foretas mot tak. Hjørneprofilen settes på panelet, deretter svinges panel og hjørneprofil på plass i hjørnet. **NBI!** Panelene erstatter diffusjonstett folie på yttervegg.
- Panelene festes i lodd øverst. La det være minimum 5 mm avstand opp til taket. Den innvendige hjørneprofilen festes til stenderen i ferdig borrede og forsenkede hull.
- Pass på at neste panel er i lodd og tilpasses neste stender. Beregn ca. 2 mm ekspansjon i innvendig hjørnelist. I våtsone må det benyttes godkjent fugemasse.
- Det siste panelet falses i den ene siden slik at skjøten blir pen og festes med stifter som skjules av tak- og dørlist.
- All montering må foregå fra venstre mot høyre. Innerdel list skrues i begge underfalsler. For montering av sokkellist se pkt. 2
- Ta mål oppe og nede på første panel. (husk å måle inn i profilen og til første stender). Kutt panelet og testmonter uten fugemasse. **NBI! Panelet MÅ være i lodd/vater.** Rengjør kuttflater, fugekant og under dryppnese.
- Påfør godkjent fugemasse på kuttflatene som vist på tegning. Dra ut fugemassen med fugekloss.
- Panelet skrues fast til stender som vist på tegning.
- Rengjør fugekant og påfør fugemasse på fugekant og kuttflate for den klikkes på plass.
- NB det skal være så mye fugemasse i skjøten at fugemassen tyter ut i hele skjøtens lengde.
 - Fibo Clean sprayeres på overskytende fugemasse.
 - Fjernes med Fibo Fug.
 - Synlig fugemasse tørkes bort med Fibo Wipes.
- Ta nøyaktige mål, som vist på tegning, men trekk av 1-2mm. Testmonter uten fugemasse.

- Sving deretter inn panelet ved å klikke det på plass.
- Er det åpning mellom panelkant og innerdel profil fylles også den med fugemasse. Legg på en ca 5mm tykk masse Fibo Seal fra bunn til topp på platene på begge sider ca 4-5mm ut fra hjørnet. Dekkprofil entres fra bunnen av panelet og skyves inn i innerprofilen. Bruk evt. en slagkloss. (slå forsiktig).
- Fugemassen skal tyte ut i hele profilets lengde. Overskytende fugemasse rengjøres med Fibo Clean og fugekloss.
- For å få godkjenning i henhold til Våtromsnormen skal det alltid benyttes **Godkjent fugemasse**. Fugemasse påføres som på tegning.
- For rørgjennomføringer, bor ut hull som er 5mm større i diameter enn røret. Kuttflater rengjøres. Benytt godkjente rørgjennomføringer så som f.eks. Uponor M6 eller SanipeX.

SOM FUGEMASSE ANBEFALES FIBO-SEAL. DENNE ER GODKJENT AV NBI OG I HENHOLD TIL ETAG 022.

ANDRE GODKJENTE FUGEMASSER: SE FIBO-TRESPO.NO

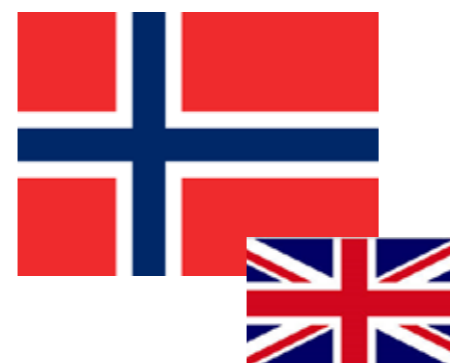
Da panelene kan ha skarpe kanter, er bruk av hansker under montering å anbefale.

Wallpanel with Aqualock. Mounting with both standard and 2pcs internal corner profile

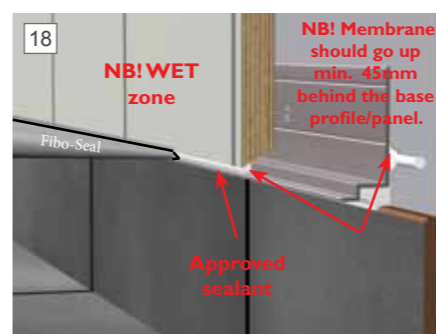


In the wet zone, all profiles, cut surfaces, joints and drip noses, **MUST** be cleaned and have sealant applied. Fibo-Wipes is only to be used on laminate surfaces.

FIBO SEAL IS RECOMMENDED AS A SEALANT. THIS IS APPROVED BY THE NORWEGIAN BUILDING RESEARCH INSTITUTE (NBI) AND IN ACCORDANCE WITH ETAG 022.



- The panels can be mounted on existing walls or on a levelled timber frame with a centre to centre distance of 600 mm and horizontal battens at 800 mm centres. **NBI!** When attaching heavy items such as washbasins, there must be additional studding. **NBI!** Acclimatisation! The panels **MUST** be at room temperature for 3 days prior to being used (longer if they have been kept in cold storage).
- Alternative wall structure
Where there is a requirement/need for a solid wall behind the panel, a minimum 12-15mm x 18mm plywood or rough panels should be used. Using a solid wall is an ideal solution for the installation of w30cm effect panels.
- Mount the base profile about 60-80mm from the floor, apply sealant to the lower back of the profile, and screw it to the wall. See also section 18. Applies to both installation with standard and 2-piece internal corner profile. Use a spirit level / laser to ensure that the profile is level.
- Start the installation as shown in the drawing. Adjust the length of the panels to meet the ceiling. Set the internal corner profile onto the panel, then fit both panel and corner profile into place, into the corner. **NBI!** The panels replace water vapour resistant foil on outer walls.
- The panels are fastened plumb at the top. Allow at least 5 mm distance up to ceiling. The inner corner profile is attached to the stud using screws through the pre-drilled holes. Remember to countersink the screws.
- Make sure the next panel is plumb and adjusted to fit the next stud. Allow about 2 mm expansion in the inside corner moulding. In wet zones membrane should go up min. 45mm behind the base profil/panel.
- The final panel is folded at one side so that the joint will be neat and is fastened with staples, concealed by ceiling cornices and door architraves.
- All installation must be performed from left to right. Reinforcement strip to be screwed in both drip grooves. For installation of wall base trim see section 2
- Measure the top and bottom of the first panel, (remember to measure into the profile and to the first studs). Cut the panel and test fit without sealant. **NBI!** The panel **MUST** be plumb/level. Clean cut surfaces, joint edge and under drip nose.
- Apply approved sealant on the cut surfaces as shown in the drawing
- The panel is screwed to the stud as shown in the drawing.
- Clean the joint edge and apply sealant on the joint edge and cut surface, prior to clicking it into place.
- NB There should be so much sealant in the joint that the sealant oozes out along the length of the entire joint:
 - Spray Fibo Clean on the excess sealant.
 - Remove with Fibo Fug.
 - Wipe away any visible sealant residue with Fibo Wipes.
- Take precise measurements, as shown in the drawing, but remove 1-2mm. Test-fit without sealant.



As the panels may have sharp edges, the use of gloves during assembly is recommended.

AS A FILLER/SEALANT WE RECOMMEND FIBO-SEAL.

FIBO SEAL IS APPROVED BY THE NORWEGIAN BUILDING RESEARCH INSTITUTE (NBI) AND IN ACCORDANCE WITH ETAG 022

Instrukcja montażu obowiązuje od 1.10.2005. UWAGA! Stosowana tylko w Norwegii.

M-34-01.01.14



W strefie mokrej wszystkie profile, powierzchnie cięcia, złącza i gzymsy **MUSZĄ** zostać wyczyszczone oraz pokryte spoiwem. Fibo- Wipes stosujemy tylko na powierzchnie z laminatu.

JAKO SPOIWO REKOMENDUJE SIĘ FIBO-SEAL. MA ONO ATEST NORWESKIEGO INSTYTUTU BADAŃ NAD BUDOWNICTWEM (NBI) I SPEŁNIA WYTYCZNE ETAG 022.



- Panele montuje się na zastanej ścianie lub na wygładzonej kółkach o rozstawie 800 mm. **UWAGA!** Przy mocowaniu ciężkich elementów jak np. umywalka, konieczne są dodatkowe kółki. **UWAGA!** Aklimatyzacja! Panele **MUSZĄ** przez 3 dni przebywać w temperaturze pokojowej, zanim zostaną użyte (dłużej, jeżeli wcześniej znajdowały się w zimnym pomieszczeniu magazynowym).
- Alternatywna konstrukcja ściany
Jeżeli pożądana/konieczna jest w solidna kryjąca ściana za panelem, należy zastosować min. 12-15 x-finer lub 18 mm szorski panel. Uzuwając-solidna ściana jest także idealnym rozwiązaniem do montażu paneli z efektem b30cm.
- Zamontuj profil cokołowy ok. 60-80 mm od podłogi. Umieść spoiwo na dole po tylnej stronie profilu i przykręć do ściany. Zobacz także punkt 18. Dotyczy to zarówno montażu standardowego jak i 2-częściowego profilu narożnego. Stosuj poziomiec/poziomicę laserową, aby profil trzymał poziom.
- Rozpocznij montaż zgodnie z rysunkiem. Dopasowanie długości paneli wykonuje się względem sufitu. Profil narożny mocuje się na panelu, a następnie wkręca się panel i profil narożny na miejsce w rogu. **UWAGA!** Panele zastępują warstwę antydyfuzyjną na ścianie zewnętrznej.
- Panele mocuje się w pionie od góry. Pozostaw, co najmniej, 5 mm odstepu od sufitu. Wewnętrzny profil narożny mocuje się do słupka we wcześniej wywierconych otworach stożkowych.
- Uważaj, by kolejny panel znajdował się w pionie i dopasował się do następnego słupka. Przeznacz ok. 2 mm na rozszerzenie wewnętrznej listwy narożnej. W strefie mokrej należy stosować atestowane spoiwo.
- Ostatni panel zagina się z jednej strony, aby łączenie ładnie wyglądało i przytwierdza zszywkami, które ukrywa się za pomocą listew sufitu i drzwiowych.

Montaż 2-częściowego wewnętrznego profilu narożnego:

- Każdy montaż zaczynamy od strony lewej do prawej. Listwę wewnętrzną przykręca się do obu wyźłobień. Montaż listwy cokołowej opisany jest w punkcie 2.
- Zmiercz górną i dolną część pierwszego panelu (pamiętaj o zmierzeniu wnętrza profilu i odległości do pierwszego słupka). Obetnij panel i zamontuj próbnie bez użycia spoiwa. **UWAGA!** Panel **MUSI** trzymać pion/poziom. Wyczyść powierzchnie cięcia, krawędź łączenia i spód gzymsu.
- Pokryj powierzchnie cięcia atestowanym spoiwem, jak pokazano na rysunku. Rozprowadź masę z pomocą fugeownika.
- Panele mogą mieć ostre krawędzie, dlatego zaleca się stosowanie rękawic ochronnych podczas montażu.

- Wyczyść krawędź łączenia i pokryj powierzchnie cięcia oraz krawędź łączenia spoiwem, zanim zepnieć je systemem typu «click».
- UWAGA!** Na złączach musi być tyle spoiwa, aby splywało ono po całej długości złączenia.
 - Za pomocą Fibo Clean w sprayu spryskuje się nadmiar spoiwa.
 - Usuwa się go przy użyciu Fibo Fug.
 - Widoczne spoiwo wyciera się z pomocą Fibo Wipes.
- Dokonaj dokładnych pomiarów, jak pokazano na rysunku, ale odejmij 1-2 mm. Zamontuj na próbę bez użycia spoiwa.
- Następnie wkręć panel systemem typu «click».
- Jeżeli pozostała wolna przestrzeń między krawędzią panelu a wewnętrznym profilem, należy ją wypełnić spoiwem. Nałóż ok. 5 mm masy Fibo Seal od dołu do góry, po obu stronach pływki, ok. 4-5 mm od narożnika. Profil przykrywający wprowadza się od dołu panelu i wsuwa w profil wewnętrzny. Można użyć klocka odbojowego (zachowaj ostrożność).
- Spoiwo musi splywać na całej długości profilu. Nadmiar spoiwa zczyścimy Fibo Clean i fugeownikiem.
- Aby otrzymać atest zgodny z normami dotyczącymi „Strefy Mokrej”, należy zawsze stosować Atestowane Spoiwo. Spoiwo nakłada się w sposób pokazany na rysunku.
- Na przepusty rurowe wywierć otwór, który ma średnicę o 5 mm większą niż rura. Powierzchnie cięcia należy wyczyścić. Stosuj atestowane przepusty rurowe jak np. Uponor M6 lub SanipeX.

JAKO SPOIWO ZALECA SIĘ FIBO-SEAL. MA ONO ATEST NORWESKIEGO INSTYTUTU BADAŃ NAD BUDOWNICTWEM (NBI) I SPEŁNIA WYTYCZNE ETAG 022.



Panel przykręca się do słupka, jak pokazano na rysunku.