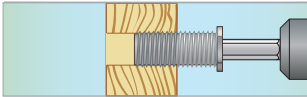
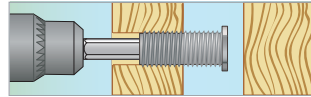


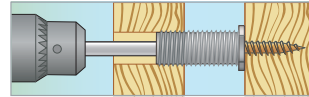
Montering Indu-Prog Karmhylsa



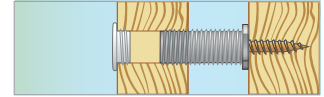
1. Montera Indu-Prog Karmhylsa utifrån i karmen med KMN innan fönstret/dörren lyfts in på plats. Träkarmar och tunna aluminiumprofiler: Förborra 14 mm hål. Indu-Prog Karmhylsa skär sin egen gänga. Stålkarmar: Indu-Prog Karmhylsa kräver M16 gänga i hålet.



2. När karmen är på plats i öppningen, skruva ut Indu-Prog Karmhylsa med KMN alt UN-T så att karmen spänns fast i öppningen. Justera in fönstret/dörren i våg och lod. Med KarmFix Indu-Prog, artnr 11 1050, görs detta arbetsmoment snabbt, enkelt och säkert. KarmFix Indu-Prog används för att fixera och hålla fönstret på plats under monteringen, samtidigt som den kan användas för justering. Om max fogbredd överstigs använd Indu-Prog Distansbricka Ø20x10.



3. Välj infästning enligt nedan:
I betong och fulltegel: Indu-Prog Betongskruv Ø7,5x65. Förborra Ø6 mm.
I trä: Indu-Prog Träskruv Ø8,0x58 alt Indu-Prog Betongskruv Ø7,5x65.
I lättbetong och lättklinker: Indu-Prog Lättbetongskruv Ø8,0x120. Ingen förborring krävs, skruven skruvas direkt in i materialet. Undvik överdragning. Indu-Prog Tryckfördelningsbricka Ø43x10 rekommenderas vid porösa material.
I stålregel: Indu-Prog Självborrande skruv Ø7,0x35. Klarar godstjocklek upp till 5,0 mm.
I håltegel: Indu-Prog Lättbetongskruv Ø8,0x120 alt Indu-Prog Betongskruv Ø7,5x65. Förborra Ø6 mm i båda fallen.



4. Hålet täcks med Täcklock i passande färg. Montaget är färdigt.

Montering med Indu-Prog Karmfix

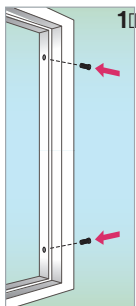
Vid större karmar med mellanliggande hål sker samma förfarande. Slå in Indu-Prog KarmFix i de mellanliggande hålen, skruva ut Indu-Prog mot träkonstruktionen. Kontrollera återigen med vattenpasset på karmens insida att karmen är i lod.

att få karmen i rätt läge på andra sidan.

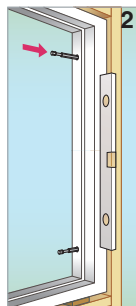
Fördelar

- Säkerställer att fönster/dörrar är i rätt position
- Indu-Prog KarmFix fyller även funktionen som monteringsverktyg till Indu-Prog Karmhylsa

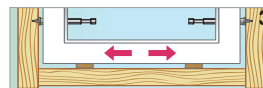
OBS! För dörrar bör man skruva ut ESSVE Indu-Prog i det nedersta hålet på gångjärnssidan först och sedan använda ev. lös tröskel för



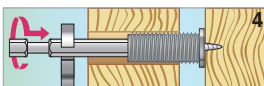
1. Montera Indu-Prog "utifrån" i karmen med KMN-verktyg innan fönstret/dörren lyfts in i dörren i öppningen.



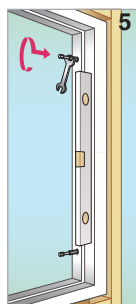
2. Slå in en Indu-Prog KarmFix i nedersta hålet på ena sidan. Placera därefter ett vattenpass på karmens utsida. Slå i ytterligare en Indu-Prog KarmFix i det övre hålet när karmen är i lod. Upprepa arbetsmoment 1 och 2 på den andra sidan.



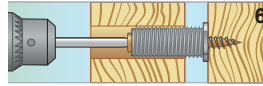
3. Karmen kan därefter justeras i sidled (<->) så att den hamnar rätt i öppningen.



4. Skruva ut Indu-Prog Karmhylsa i det nedersta hålet ut mot väggregeln med hjälp av en 10 mm lednyckel och Indu-Prog KarmFix.



5. Skruva sedan ut Indu-Prog Karmhylsa i det övre hålet. Använd vattenpass för att kontrollera att karmen är i lod. Upprepa arbetsmoment 4 och 5 på den andra sidan.



6. Lossa Indu-Prog KarmFix med nyckeln. Skruva i Indu-Prog Träskruv alt. Betongskruv/Lättbetongskruv. Detta görs på bägge sidorna. Hålet täcks med Täcklock i passande färg.