

MONTERING AV OLDROYD RADONTETT OG RADONBRØNN



Oldroyd membraner produsert av myk PP (TPO) gir en optimal løsning for radonsikring. Vi har tilpassede membraner for både bruksgruppe A og B. Oldroyd RMA Radontett er 1,2 mm tykk og har Sintef Teknisk godkjenning (TG 20221) for bruksgruppene A og B. Oldroyd RMB Radontett er 0,8 mm tykk og har Sintef Teknisk godkjenning (TG 20285) for bruksgruppe B.

Bruksgruppe A

Membranen legges med gul side opp direkte i byggegrop på ferdig avrettet underlag av fin pukk eller sandige masser (for eksempel 0-8, "subbus"). Det er fordelaktig med fall ut mot ytterkant. For å minimalisere risiko for radonlekkasje inn i bygget anbefales det å legge membranens så den stikker 0,5 - 1,0 meter utenfor grunnmuren på alle kanter. Ekstra beskyttelse under membranens er ikke nødvendig dersom det sørges for at den ikke skades av skarpe gjenstander eller steiner. Membranen sammenføres med ca. 10 cm omlegg ved hjelp av sveising med varmluft iht TG. Sammenføyning med skjøtebånd eller -masse frarådes på grunn av fare for utetthet som følge av støv og fuktighet på overflaten, og bevegelser i membranens under legging av grunnmur. Rundt gjennomføringer for rør og kabler sveises det til muffen av samme materiale som membranens. Rundt rør av PP kan muffen sveises sammen med røret, eller tettes med Oldroyd butylbånd. For kabler og rør av andre materialer enn PP kan mellomrommet i muffen fylles med Oldroyd butylmasse eller tilsvarende. Det er viktig at alle sammenføyninger og gjennomføringer er helt lufttette. Før såleblokkene settes på plass

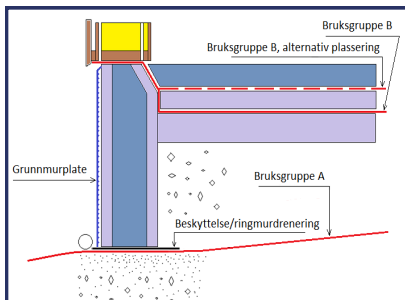
legges det ut en beskyttelse av kraftig plast under muren, for eksempel Oldroyd Ringmurdrenering. Denne legges med filtsiden ned mot membranens, og fungerer også som drenering for vann som samles i byggegropa under byggeperioden. Brukes det tilfylt masse på innsiden av ringmuren skal den være radonfri i.h.t. byggeforskriftene.

Bruksgruppe B

I denne bruksgruppen legges membranens (blå side opp) mellom avrettede lag av isolasjon for eksempel EPS. Sammenføyning skjer med varmluftsveising og ca 10 cm omlegg. Den må legges kontinuerlig ut over byggekronen for å sikre lufttetthet mot ringmur og gulv. Rør- og kabelgjennomføringer sikres på samme måte som i gruppe A. For øvrig følges normal praksis for denne bruksgruppen, og i henhold til TG.

Radonbrønn

Radonfelle/-brønn bør monteres under begge membranens for ekstra sikkerhet i tilfelle skader på membranens som måtte oppstå under byggeperioden.

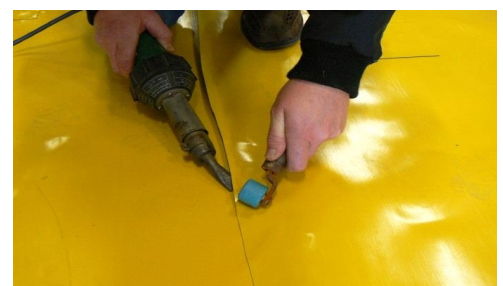
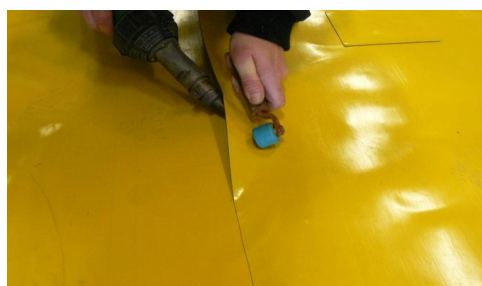


PLASSERING I BYGGEGROPEN



RMA Radontett plasseres i grunnen. Sørg for at radonsperren legges 0,5 - 1 meter på utsiden av ringmur. Underlaget bør være fritt for skarpe steiner, gjenstander e.l.

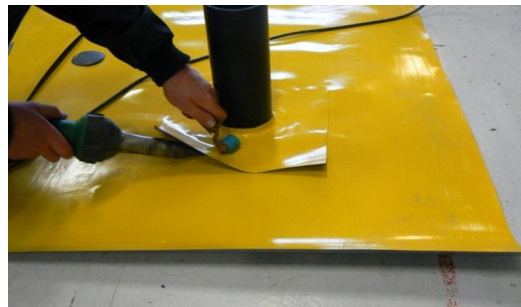
SKJØTER



Skjøtene sveises med varmluftverktøy (håndholdt eller selvgående), eventuelt propan.

GJENNOMFØRINGER

Klipp et passe stykke av membranen og skjær hull med diameter noe mindre enn røret. Varm deretter opp kantene rundt hullet. Når membranen er myknet tilstrekkelig tres mansjetten over røret. Heft så mansjetten til membranen og sveis fra røret og utover.



Klipp en remse av ønsket høyde og sveis den fast til røret og med overlapp ned på mansjetten.



UTVENDIGE HJØRNER

Skråskjær oppbretten og brett membranen rundt hjørnet og fest oppbretten. Tilpass en bit av membranen og klipp et spor på 5 til 10cm midt på mansjetten. Sett mansjetten på plass og heft den fast i hjørnet.



Etter at mansjettene er festet, klipp til en lapp og fest den i hjørnet. Varm delen som skal rundt hjørnet og bruk rullen til å forme lappen rundt hjørnet.



INNVEDIGE HJØRNER

Skjær membranen og tilpass den som vist over. Heftsveis membranen fast i overgangen mellom grunn og mur. Sveis deretter oppbretten fast (bruk rulle)



Sørg for god sveis over toppen på ringmuren. Tilpass en bit membran til hjørnet, og sveis denne fast som vist.

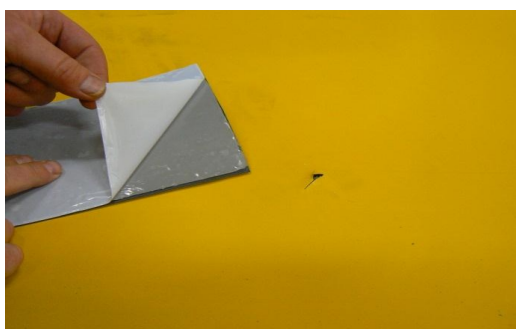


Her er det brukt to lapper for å sikre tett membran.



LAPPING AV SKADET MEMBRAN

Klipp en passende bit av membranen og sveis den fast som en lapp over skaden. Alternativt kan også butyltape brukes. Klipp en passende bit av membranen og fest butyltappen til en side. Dra av beskyttelsespapiret og plasser lappen over det skadde stedet. Vær nøye med at lappen og skadestedet er tørt og støvfritt.



PÅFYLLING AV MASSE

Etter at alle skjøter og eventuelle gjennomføringer er sveiset og kontrollert kan påfylling av masse starte. Her ser vi hvordan Oldroyd RMA er brukt i bruksgruppe A.



OLDROYD RADONBRØNN

Oldroyd Radonbrønn er et radontiltak i grunnen som kan aktiveres ved behov. Radonbrønnens skal danne undertrykk i grunnen slik at radonholdig jordgass hindres i å trenge inn i konstruksjonene.

Oldroyd Radonbrønn er produsert i kraftig Polyetylen, og har 4 stk. 110mm blendede uttak som kan åpnes ved behov.

MONTERING

Radonbrønn monteres slik at toppen av brønnen flukter med toppen av pukklaget under isolasjonen i grunnen. Radonbrønnen plasseres så nærme midten som mulig for å få best mulig sugeeffekt.

Minste avstand fra yttervegg er 0,5 m for å unngå nedkjøling av fundamentene, mens lengste avstand fra brønn til yttervegg er 15m.

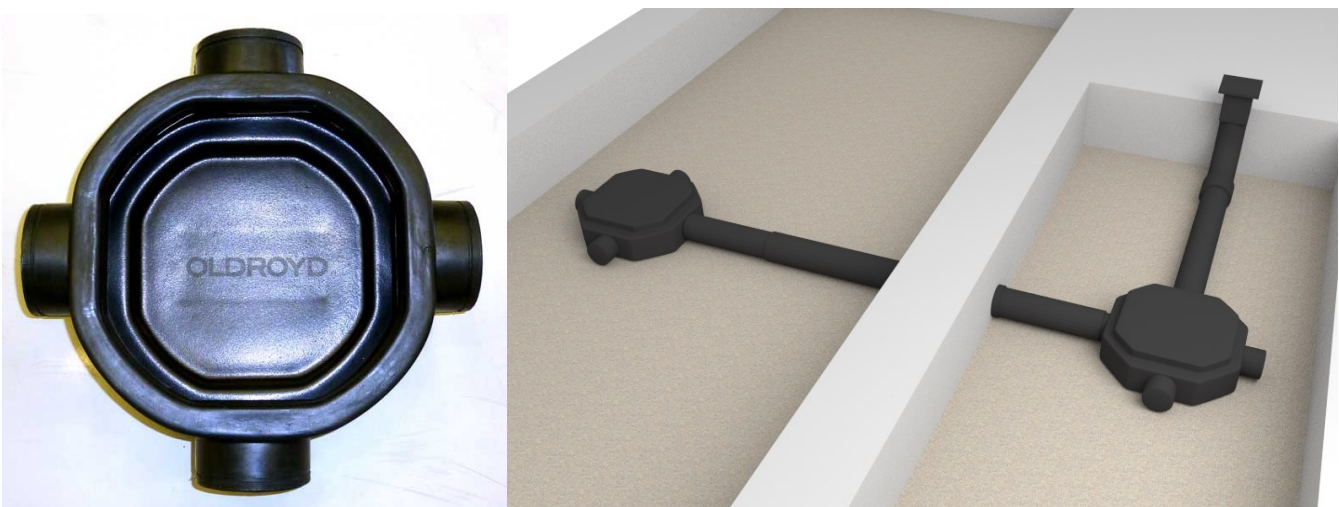
En radonbrønn dekker et område på ca. 200m². Hvis grunnmuren har dele- eller bærevegg legges en ny radonbrønn for hver oppdelt enhet. Ved sammenkobling av flere brønner, sørg for tette røroverganger. Rørene som benyttes er standardisert Ø 110 mm plast avløpsrør. Tilkobling til radonbrønn kan være med tilpasset muffe med pakning.

Oppstikket plasseres i teknisk rom/bod jevnt med overkant støp, vi anbefaler at rørene føres over tak under byggeperioden, dette fordi det gjør jobben med å aktivisere brønnen ved behov meget enkel.

Vifte kan være nødvendig for å skape nok undertrykk.

Vær nøye med å tette rundt oppstikket gjennom radonsperren. Bruk gjerne rørmansjett.

Produktet skal etableres som tilleggssikring til radonsperre og klargjøres for senere bruk.



HENVISNING

Oldroyd Radonbrønn tilfredsstiller kravet i TEK 2010 til tiltak som kan iverksettes hvis radoneksponering i ferdig bygg er over tiltaksgrense.

Plan og Bygningslov – TEK 2007/2010

Sintef Byggeforsk byggedetaljblad nr. 520.706 – Sikring mot radon ved nybygg

Sintef Byggeforsk byggedetaljblad nr. 701.706 – Tiltak mot radon i eksisterende bygninger

Det er viktig å merke seg at det er først etter at bygget er satt opp og tett, at det er mulig å få målt riktig radon konsentrasjon. Husk at det er enklere å montere radonbrønnen under byggingen, enn å måtte gå tilbake og montere inn en brønn i etterkant, med påfølgende arbeid.