



Installasjon

# ROCKFON® VERTIQ®

ROCKFON System T, ROCKFON System HATT

*Slagfast og ekstra slagfast system for veggabsorbenter*

## Innhold

Valg av system .....	3
Kanter og dimensjoner .....	3

### ROCKFON System T (slagfast)

Systemkomponenter .....	4
Layout muligheter .....	4
Ett-nivå løsning .....	5
Fler-nivå løsning .....	6
1. Ramme .....	7
2. T24-profiler og montasjevinkler .....	8
3. Veggabsorbenter .....	9
4. Loddrette plateskjøter .....	11

### ROCKFON System HATT (ekstra slagfast)

Systemkomponenter .....	12
Layout muligheter .....	12
5. Ramme .....	13
6. Veggabsorbenter og vannrette hatteprofiler .....	14
7. Loddrette samlinger med hatteprofiler .....	15

ROCKFON System T



ROCKFON System HATT

## Valg av system

VertiQ veggabsorbenter har en slagfast og holdbar overflate, men systemets generelle slagfasthet er avhengig av hvilken type installasjon man velger.

Kontakt ROCKFON for ytterligere informasjon og rådgivning omkring slagfasthet.

### ROCKFON System T: Slagfast løsning

40 mm VertiQ A24 veggabsorbenter kan monteres med U-profiler som danner en ramme rundt platene, og T24-profiler som festes direkte til veggen ved hjelp av montasjebeslag og montasjevinkler.

### ROCKFON System HATT: Ekstra slagfast løsning testet i henhold til DIN 18 032-3 for veggabsorbenter og Klasse 1A i henhold til EN 13964 avsnit D for himlinger.

For å oppnå ekstra slagfasthet mot f.eks. baller i idrettshaller, skal 40 mm VertiQ veggabsorbentene monteres i 1 mm tykke hatteprofiler montert direkte til veggen.

## Viktig

- Det skal benyttes skruer som er beregnet til gjeldende type vegg.
- Sørg for at veggoverflaten er jevn og glatt. Justering av veggen bør foretas innen man begynner monteringen.
- Ved ekstra slagfaste løsninger montert i ROCKFON System HATT skal VertiQ veggabsorbentene monteres direkte til veggen uten mellomrom mellom vegg og panel.
- For å sikre et best mulig arbeidsmiljø anbefaler vi å følge installasjonsveiledningen som finnes på vår emballasje, samt at gjeldende arbeidspraksis på byggeplassen alltid følges.

## Kanter og dimensjoner

VertiQ A24 – ROCKFON System T



VertiQ A HATT – ROCKFON System HATT



### VertiQ kantbetegnelse og modulmål



M = Modulmål

A24 = M minus 8 mm (M-8 mm)

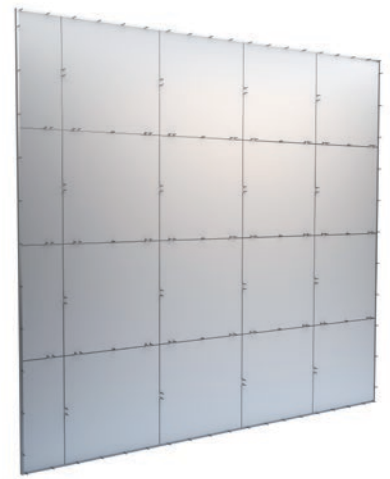
A HATT = M minus 28 mm (M-28 mm)

VertiQ absorbenter		
Kant	Modulmål* (mm)	Eksakt mål* (mm)
A24	1200 x 1200 x 40	1192 x 1192 x 40
A24	2700 x 1200 x 40	2692 x 1192 x 40
A HATT	1200 x 1200 x 40	1172 x 1172 x 40
A HATT	2700 x 1200 x 40	2672 x 1172 x 40

\* For andre dimensjoner kontakt ROCKFON.

# VERTIQ® ROCKFON System T


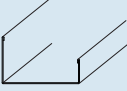
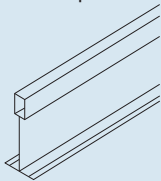
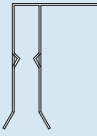
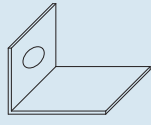
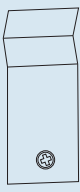
Baksiden av installasjonen



U-profiler danner rammen om ROCKFON System T. 38 mm høye T24-profiler brukes som vertikale og horisontale profiler mellom plateskjøtene. U-profilene festes med skruer og SMF-klips etter behov. De horisontale og vertikale T24-profilene klikkes i

montasjebeslagene, som er montert på veggen. Ved fler-nivå installasjoner eller installasjoner som ikke hviler på gulvet, benyttes også vinkelbeslag for ekstra styrke. Den totale installasjonsdybden er 40 mm.

## Systemkomponenter

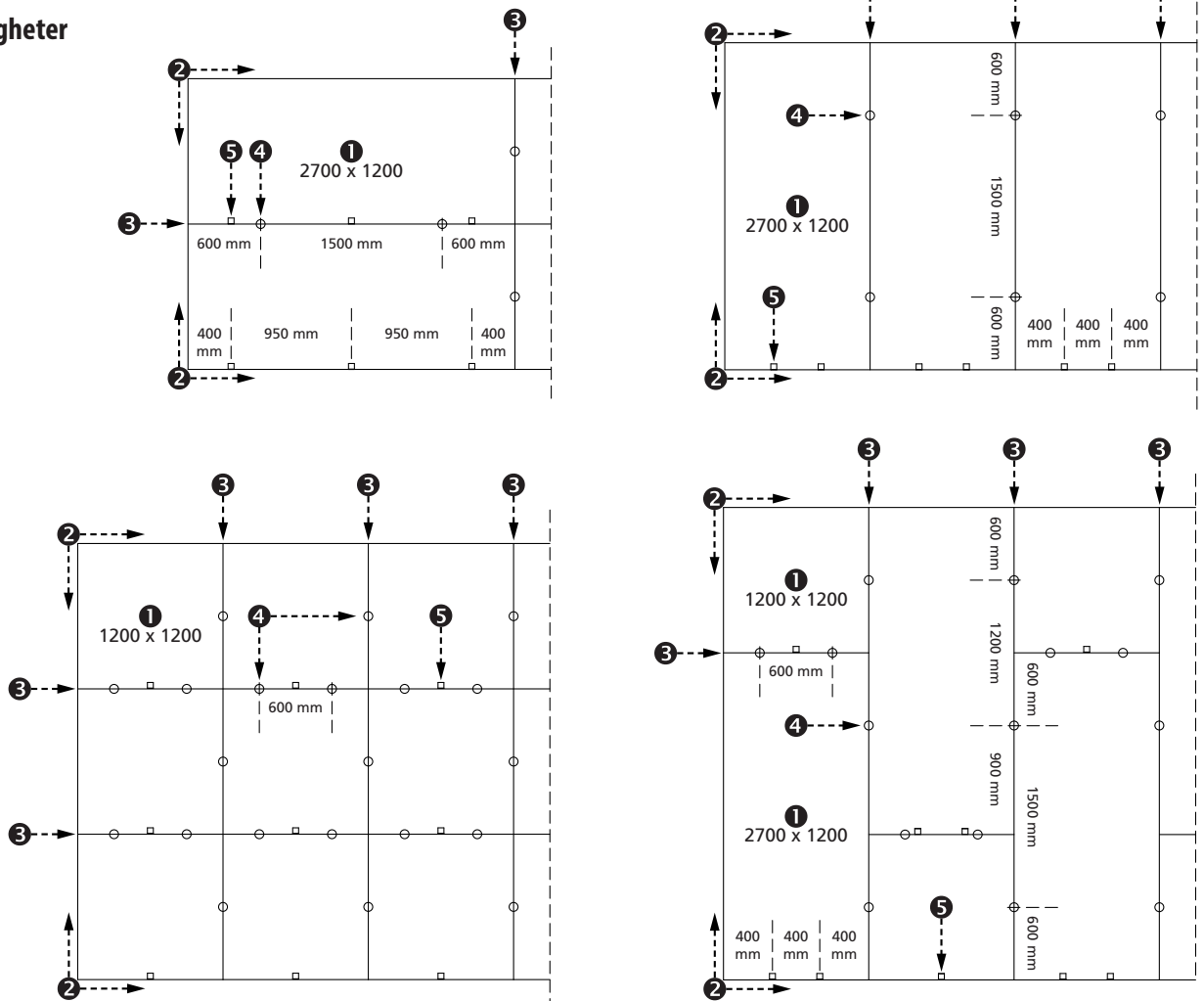
1	2	3	4	5	6
<b>Veggabsorbent</b>	<b>Ramme</b>	<b>T-profil</b>	<b>Montasjebeslag 40</b>	<b>Montasjevinkel</b>	<b>Klips</b>
VertiQ A24 	3000 mm lang U-profil, kantene er henholdsvis 25 mm og 13 mm bred 	3000 mm lang T24 profil 	til bruk med T24 profil 	15x35x50 mm 	SMF klips 

**Ramme, bunnen** – ved fler-nivå installasjoner som støttes på gulvet benyttes en M-4 mm avstand mellom bunn u-profilen og de første horisontale T24 profilene. Dette er for å sikre at de øverste kantene på VertiQ veggabsorbenten er helt dekket av forkanten på T24 profilen. Til alle andre vertikale nivå benyttes standard modulmål M avstand.

**Montasjevinkel** – denne sikrer den riktige støtten til absorbentene ved fler-nivå løsninger eller installasjoner som ikke er understøttet av gulvet. De monteres slik at undersiden av montasjevinkelen er 4 mm over modulens senterlinje (hvor montasjebeslaget er sentrert), slik at absorbentene hviler på vinkelen (se diagram på side 6)

**SMF klips** – benyttes når den øverste U-profilen som danner rammen, skal monteres til slutt for at gjøre demontering mulig.

## Layout muligheter



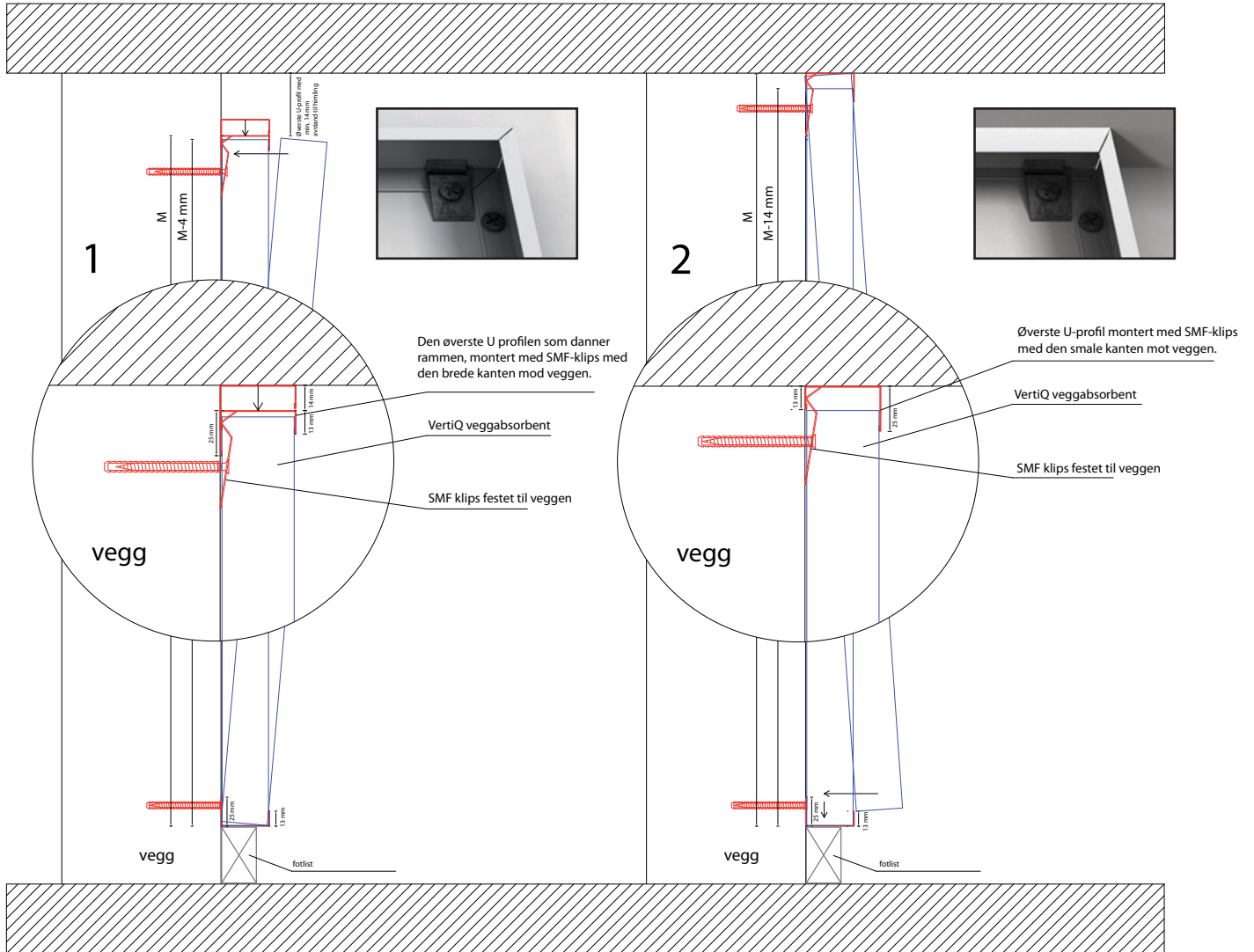
## Ett-nivå løsning

1. Den øverste U profilen som danner rammen er montert med SMF-klips med den brede kanten mot veggen. Det skal være minimum 14 mm avstand til himlingen for at U-profilen skal kunne klikkes på plass.

Fest U-profilen i SMF-klemmen og løft den deretter ca. 14 mm, slik at den øverste delen av veggabsorbenten kan dyttes inn. Når alle absorbentene er installert dyttes topp u-profilen tilbake, slik at den dekker den øverste kanten på absorbenten. De vertikale T-profilene klikkes fast i montasjebeslagene før den øverste U-profilen senkes på plass.

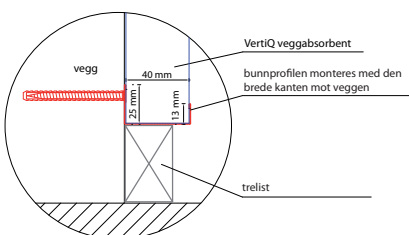
2. Øverste U-profil montert med SMF-klemme med den smale kanten mot veggen. Kan monteres direkte under den eksisterende himlingen.

Monter den øverste U-profilen med SMF-klipset og dytt deretter overkanten av VertiQ veggabsorbenten inn i den øverste U-profilen, slik at bunnen av absorbenten kan dyttes inn og ned i den nederste U-profilen. De vertikale tverrprofilene installeres til slutt på samme måte som absorbentene.

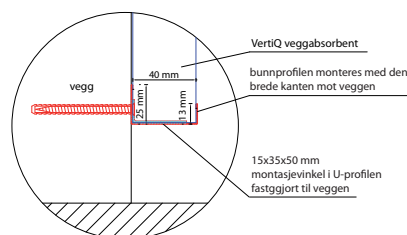


Rammen, bunnen:

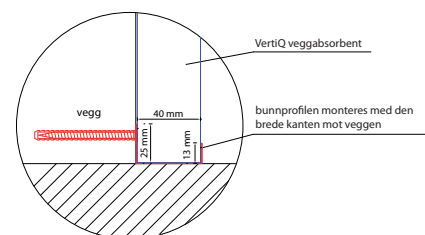
1. Understøttes av en gulvlist



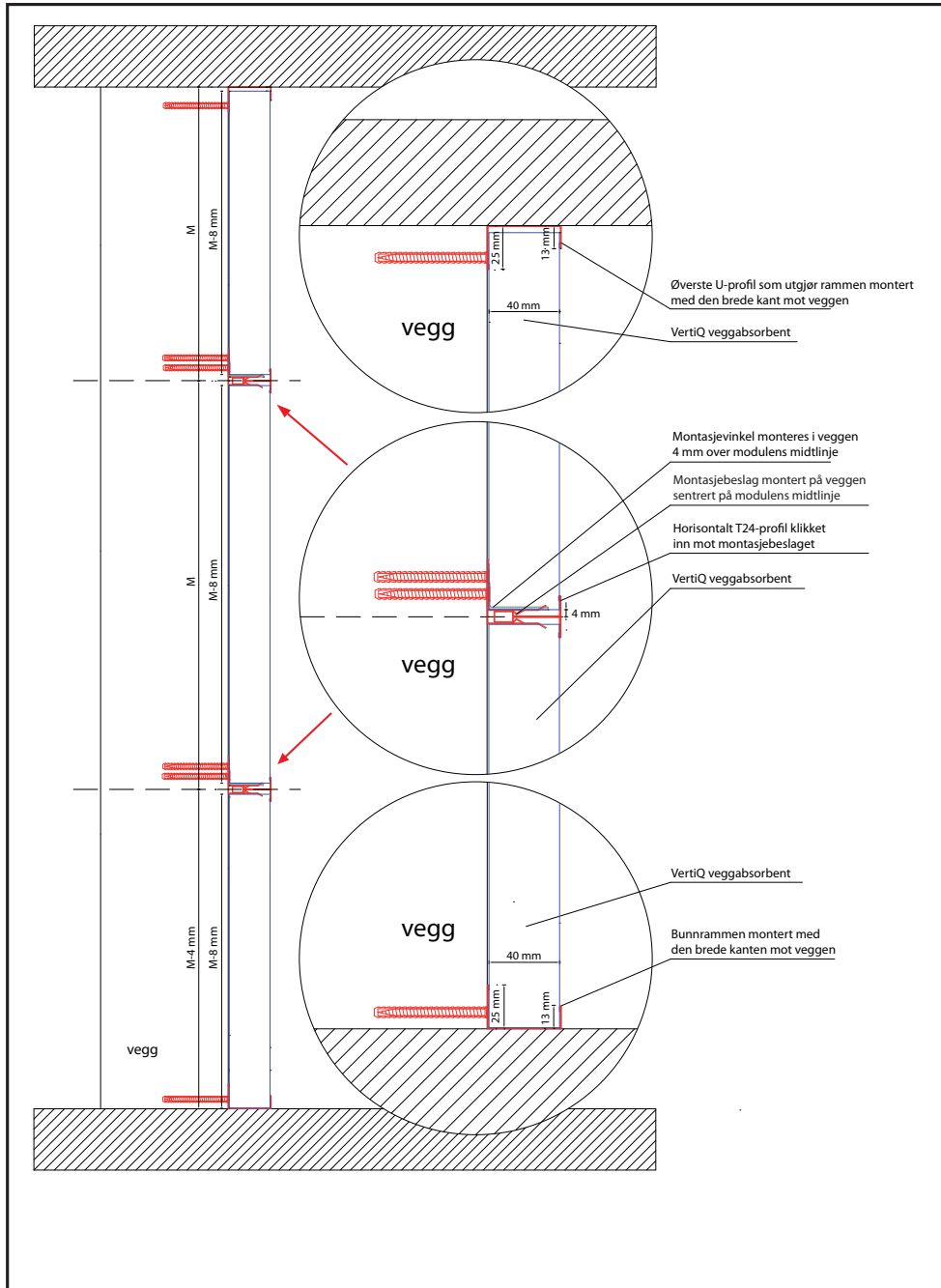
2. Ikke understøttet av gulv eller gulvlist, med montasjebeslag



3. støtter på gulvet



**Fler-nivå løsning**



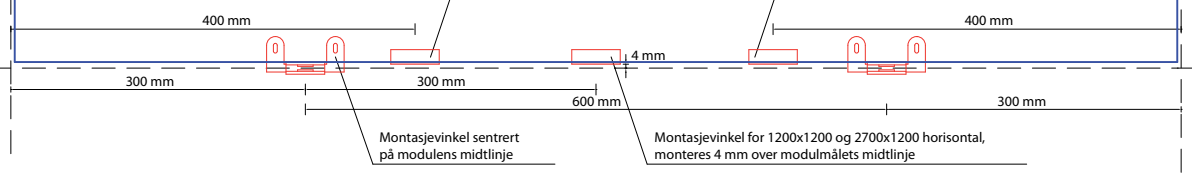
600 mm

VertiQ 1200x1200 - 1 montasjevinkel  
 VertiQ 2700x1200 vertikal - 2 montasjevinkler  
 VertiQ 2700x1200 horisontal - 3 montasjevinkler

panel = M-8 mm

M = 2700 mm eller 1200 mm

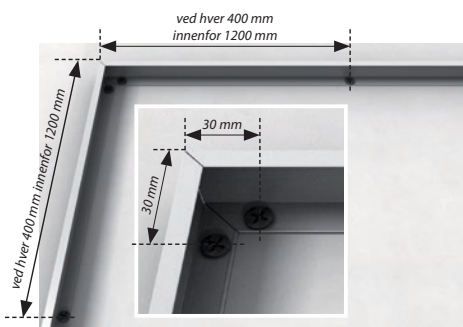
Montasjevinkel for 2700x1200 vertikal og horisontal, monteres 4 mm over modulmålets midtlinje



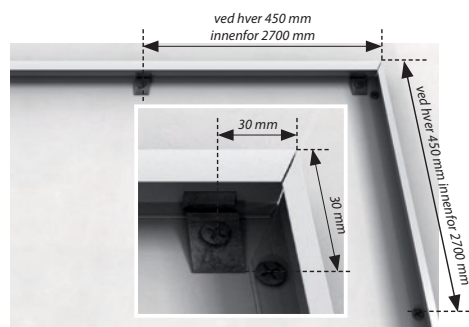
## 1. Ramme



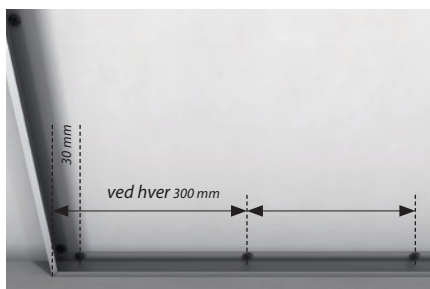
**1.1** Merk av plasseringen av rammen og T24-profilene tilsvarende modulmål. U-profilen i bunnen plasseres 4 mm over modullinjens plassering dvs.  $M-4$  mm.



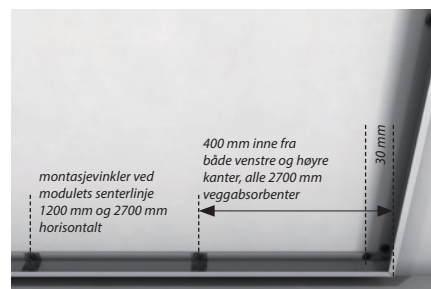
**1.2** Topp og side u-profiler som danner rammen monteres med den brede kanten på 25 mm mot veggen.



**1.3** Topp u-profilen fra rammen kan plasseres med den korte kanten på 13 mm mot veggen, som festes med SMF klips. Denne metoden gir mulighet til å demontere den øverste U-profilen, som dermed gir mulighet yil å demontere hele systemet.



**1.4** Bunn U-profil som hviler på gulvet eller annet massivt materiale.



**1.5** Til en bunn- U-profil som svever over gulvet skal det benyttes montasjevinkler.

### Viktig

- Det skal benyttes skruer beregnet for gjeldende type vegg.
- Bruk en skarp kniv til å skjære med så hjørnene blir pene.
- Plasser en avstivning innvendig i rammen, f.eks. et 40mm tykt Brett, for å redusere skader under tilskjæringen.
- Bruk montasjevinkler til understøtting av plater ved flere platenivåer samt i den nederste U-profilen, hvis den ikke hviler på gulvet/gulvlist.

Ved montasje tett på gulvet bør det overveies å montere en slagfast plate eller gulvlist mellom gulvet og bunn U-profilen. Dette nedsetter risikoen for skader fra sko, bagasje, støvsugere og lignende i gulvhøyde.

## 2. T24-montasjeprofiler og montasjevinkler

### T-montasjeprofiler og montasjevinkler er nødvendige for å:

- forebygge at T-profiler faller ut
- gi tilstrekkelig understøtte av hver enkelt plate ved montasje av plater i flere nivå.

- bygge opp en forsvarlig og samtidig demonterbar installasjon. T24-profiler kan tas ut av montasjebeslag 40 med et spesielt demonteringsverktøy.

Husk å følge de anbefalte retningslinjer for antall og plassering av både montasjebeslag 40 og montasjevinkler.

### Viktig

Hvis det ønskes en demonterbar løsning, er det nødvendig å vite hvor alle montasjebeslag 40 er plassert, etter at installeringen er fullført. Det bør utarbeides og oppbevares et montasjediagram, som viser hvor samtlige T-montasjeprofiler er plassert. Dette gjør det enkelt å finne komponentene, når de etterfølgende skal skiftes ut.



2.1 Plasseringen av alle montasjebeslag 40 og montasjevinkler bør måles til og monteres, før platene monteres. Dette vil redusere montasjetiden betydelig. Det skal sikres, at alle montasjebeslag 40 og montasjevinkler tilpasses: Montasjebeslag 40 sentreres i modullinjen og montasjevinklernes underside plasseres 4 mm over modullinjen.

## Systemkomponenter og forbruk (antall pr. plate)

Plate størrelse (mm)	Plateretning	Montasjevinkler (kun til montasje over gulv/gulvlister eller plater med forskjellig høyde)	Montasjebeslag 40, vannrett	Montasjebeslag 40, loddrett
2700 x 1200	Loddrett	2 Plasseres med 400 mm avstand fra plateskjøter (både venstre og høyre side)	0 ved montasje av plater i samme høyde, 2 for hver horisontal plateskjøt: 300 mm avstand fra både venstre og høyre plateskjøt	0 ved montasje av plater i samme bredde, 2 for hver horisontal plateskjøt 600 mm fra både topp- og bunn plateskjøt.
2700 x 1200	Vannrett	3 De to ytterste montasjevinklernes plasseres med en avstand på 400 mm fra platenes skjøter. Den siste plasseres i midten av platen.	0 ved montasje av plater i samme høyde 2 for hver horisontal plateskjøt 600 mm avstand fra både venstre og høyre plateskjøt	0 ved montasje av plater i samme bredde, 1 for hver horisontal plateskjøt plasseres i midten av platen.
1200 x 1200	–	1 Det skal monteres en montasjevinkel i platenes midtpunkt	0 ved montasje av plater i samme høyde, 2 for hver horisontal plateskjøt 300 mm avstand fra både venstre og høyre plateskjøt	0 ved montasje av plater i samme bredde, 1 for hver horisontal plateskjøt plasseres i midten av platen.

VertiQ-platenene må kun monteres med komponenter fra ROCKFON. Komponentene selges separat. Hvis disse anvisninger ikke følges, bortfaller garantien.

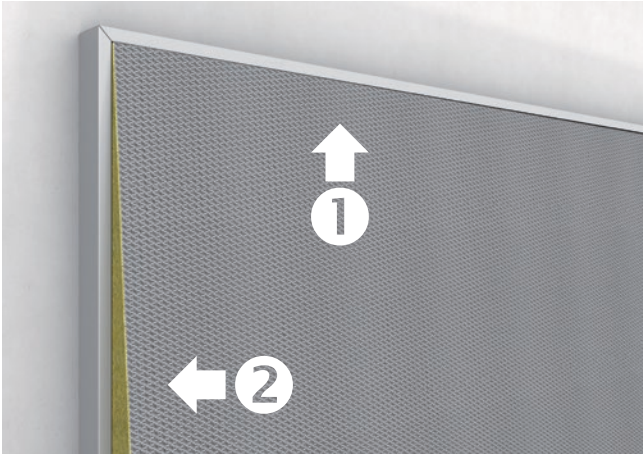


## 3. Veggabsorbenter

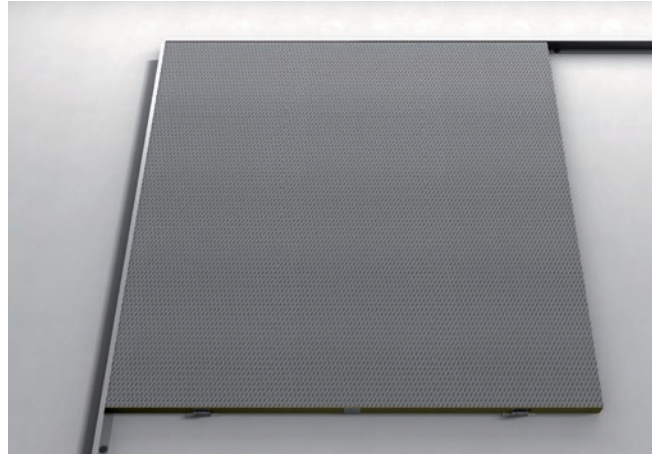
Denne veiledningen gjelder for montasje av plater i ett nivå eller flere nivå. For plater i flere nivå menes det med "topp" og "bunn" henholdsvis den øverste og nederste platen.

Start montasjen av VertiQ-veggabsorbentene ved å arbeide utenfra/fra ytterplatene og innad, fra både venstre og høyre side. Det skal sikres, at alle ytterplatenes kanter sitter forsvarlig i rammene. Når ytterplatene monteres, skal deres vannrette skjøter skjules med 38 mm høye

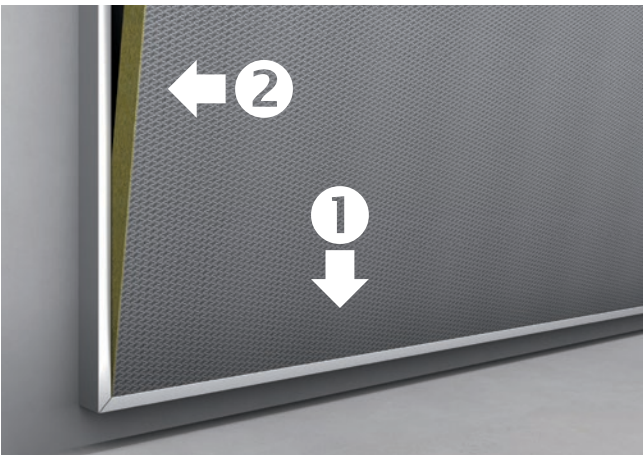
T-profiler, som er tilskåret til nøyaktig M-12 mm (se diagram på side 11). Dermed er platene fastgjort tilstrekkelig, slik at det kan arbeides sikkert inn mot midten.



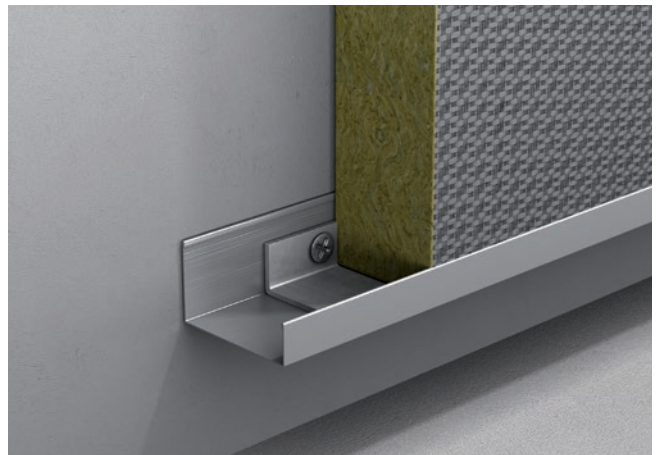
**3.1** Plasser en "topplate" skrått i den øverste U-rammeprofilen, og dytt den deretter inn, slik at den sitter tett mot veggen. Platens overside skal holdes på plass av den øvre U-rammeprofil. Dytt deretter platen forsiktig inn i den lodrette U-rammeprofilen.



**3.2** Ved montasje av plater i flere nivå skal undersiden av alle plater være understøttet forsvarlig av en eller flere montasjevinkler - se diagram på side 6.



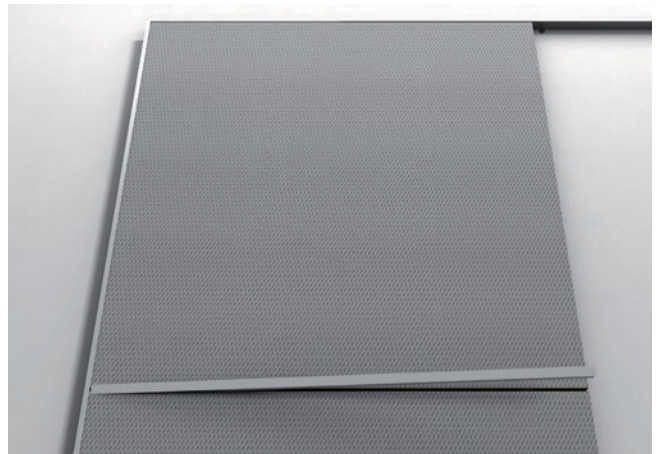
**3.3** Plasser en "bunnplate" skrått i den nederste U-rammeprofilen, og dytt den deretter inn, slik at den sitter helt tett mot veggen. Dytt den forsiktig inn i den lodrette U-rammeprofilen.



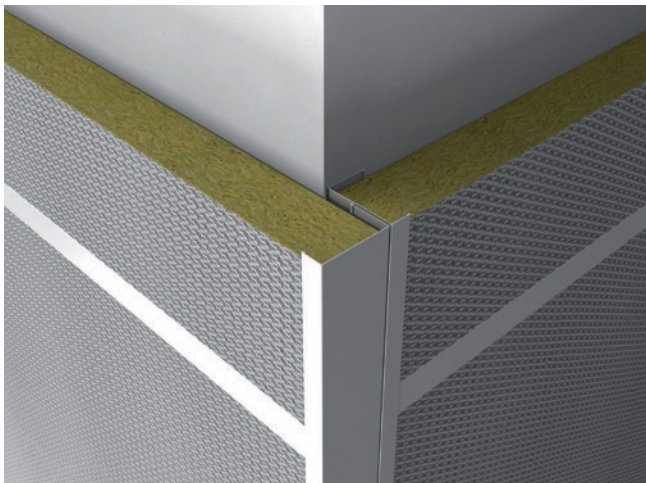
**3.4** Husk å bruke eventuelle montasjevinkler, som er montert innvendig i den nederste U-rammeprofilen, hvis dette er nødvendig.



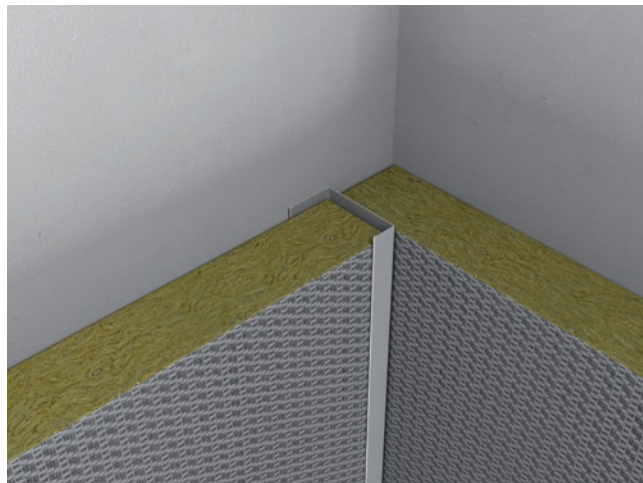
**3.5** Monter eventuelle midtplater, idet det arbeides fra topp til bunn. De skal festes forsvarlig ved hjelp av en eller flere montasjevinkler og rammeprofil - se diagram på side 6.



**3.6** Skjul de vannrette samlingene mellom platene ved å klikke T24-profiler på plass i montasjeslag 40, og kjør dem deretter forsiktig inn under rammeprofilen. Disse vannrette T-profilene skal tilskjæres nøyaktig til M-12 mm.



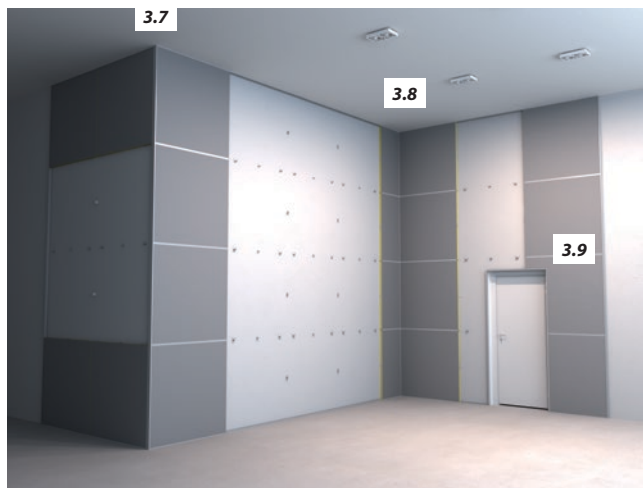
**3.7** Utvendig hjørne: To lodrette U-rammeprofiler monteres mot hverandre for hver 300 mm samt 30 mm fra hver ende. Den veggmonterte rammeprofilen festes til veggen med den brede kanten på 25 mm, det samme gjøres for hver 300 mm.



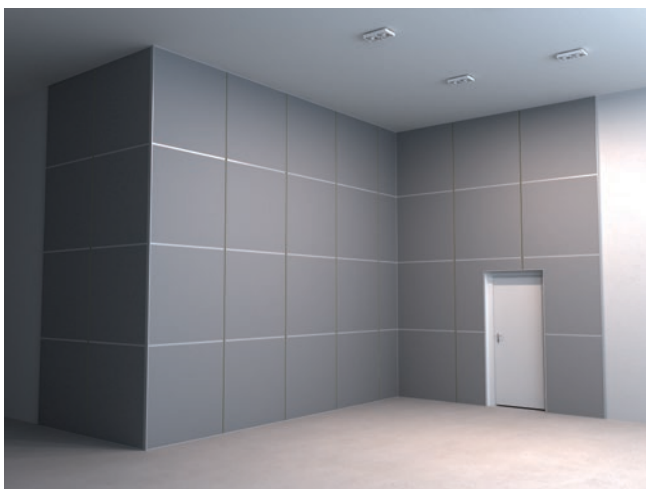
**3.8** Innvendig hjørne: En lodrett U-rammeprofil monteres til veggen med den brede kanten på 25 mm. U-rammeprofilen plasseres 40 mm fra sideveggen og festes for hver 300 mm. Deretter kan en VertiQ-plate dyttes inn i hjørnet bak U-rammeprofilen.



**3.9** Rammer omkring dører eller vinduer skal alltid lages med U-rammeprofiler montert med den brede kanten på 25 mm til veggen, fastgjort for hver 300 mm. Platen måles til og tilskjæres omhyggelig slik at det sikres at platen er stor nok til at rammen kan overlappe.



**3.10** Skjul alle resterende vannrette samlinger mellom platene ved å klikke T24-profiler på plass i montasjebeslag 40. Vannrette profiler skal skjæres nøyaktig til M-12 mm. Det skal sikres at endene på de vannrette T-profilene skjules bak rammeprofilene.

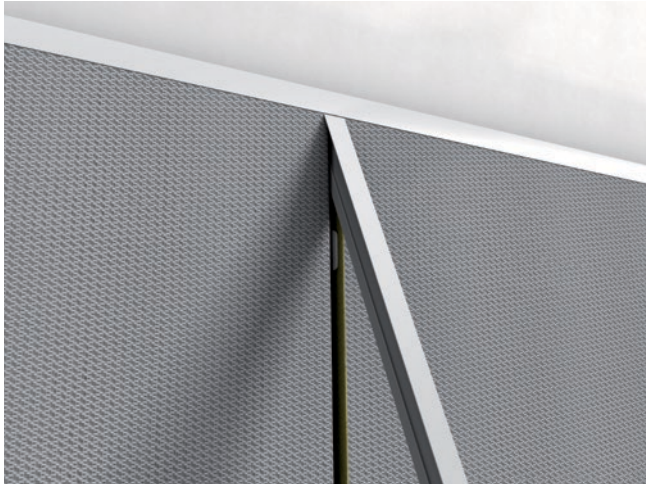


**3.11** Monter alle de resterende midtplatene som beskrevet på side 9, idet det arbeides ovenfra og ned. Skjul alle vannrette skjøter med T24-profiler ved å klikke dem på plass i montasjebeslag 40 under montasjen. Når hele veggen er bekledd med VertiQ-absorbenter skal alle lodrette skjøter skjules med lange T-profiler, som klikkes på plass i montasjebeslag 40 (se neste avsnitt).

## Viktig

Endeklips som vanligvis festes på T24-profilenes ender, skal ikke brukes, når VertiQ A24 monteres i ROCKFON System T. De skal ikke medberegnes i noen tilmålinger, men skal kuttes av.

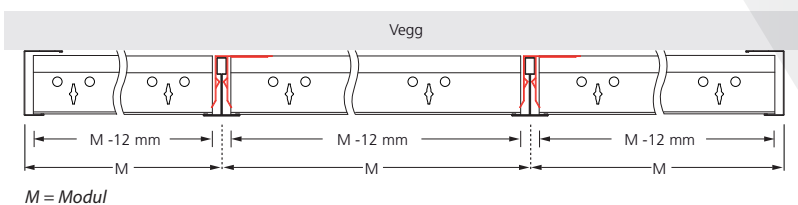
#### 4. Loddrette plateskjøter



**4.1** Når den ønskede overflaten er bekledd med veggabsorbenter, skal alle loddrette skjøter skjules ved å klike lange T24-profiler på plass i montasjeslag 40. Disse loddrette T24-profilene skal tilskjæres i en nøyaktig lengde på  $X-12$  mm, hvor  $X$  = installasjonshøyden. Det skal sikres, at endene på de vannrette T-profilene er skjult bak de loddrette T-profilene, og at begge ender på de loddrette T24-profilene sitter tilstrekkelig skjult bak topp- og bunnprofilen.



**4.2** Ferdigmonterte VertiQ A24 absorbenter og T24-profiler.




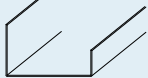
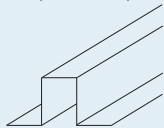
# VERTIQ® ROCKFON System HATT

Installasjonen sett fra "baksiden".

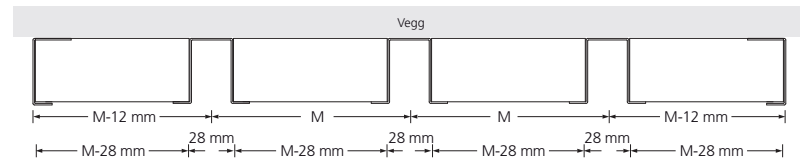


40 mm dype hatteprofiler i 1,0 mm stål brukes som loddrette og vannrette profiler i det slagfaste VertiQ ROCKFON System HATT. 40 mm dype U-profiler, eller alternativt hatteprofiler, begge i 1,0 mm stål, brukes som ramme. Alle profiler festes direkte til veggen med skruer som er egnet til veggmaterialet. Den samlede installasjonsdybden er 40 mm.

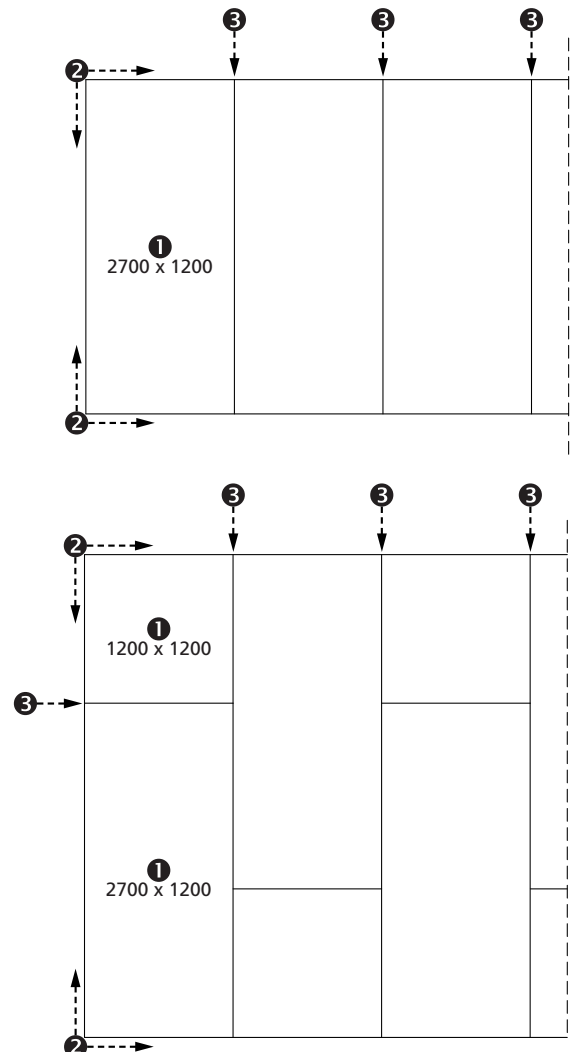
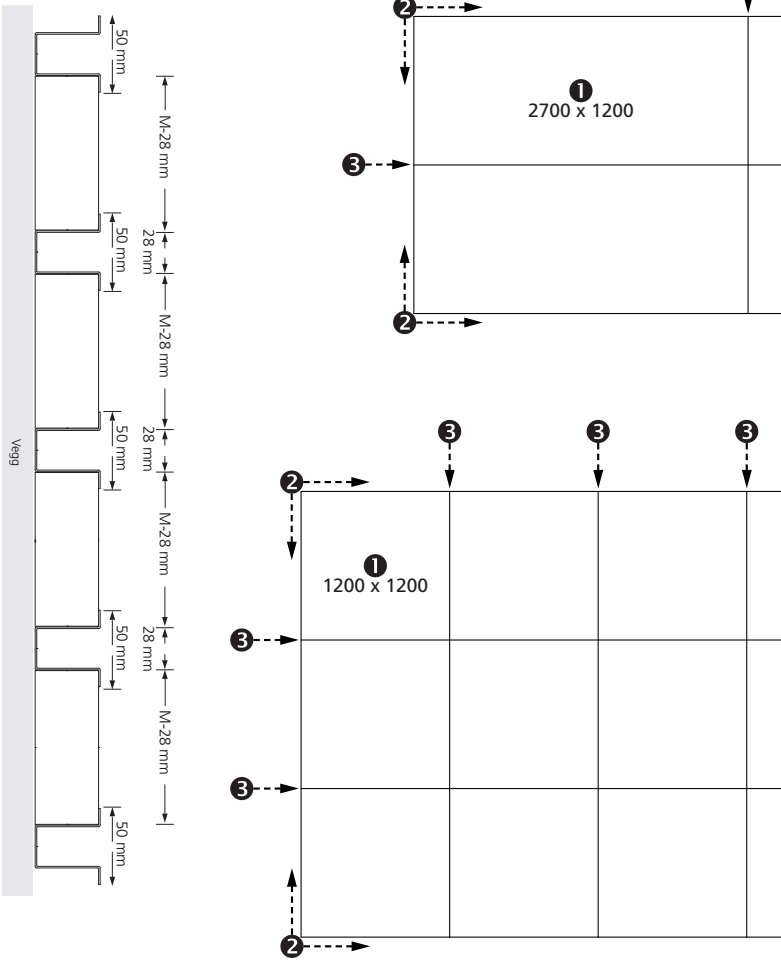
## Systemkomponenter

1	2	3
<b>Veggabsorbenter</b>	<b>Ramme</b>	<b>Hatteprofiler</b>
VertiQ HATT	2700 mm lang, 1 mm tykk, 40 mm dyp U-profil, 25 mm bred kant og 13 mm smal kant	2700 mm lang, 1 mm tykk hatteprofil (alternativ)
		
		1148 mm og 2700 mm lang, 1 mm tykk hatteprofil

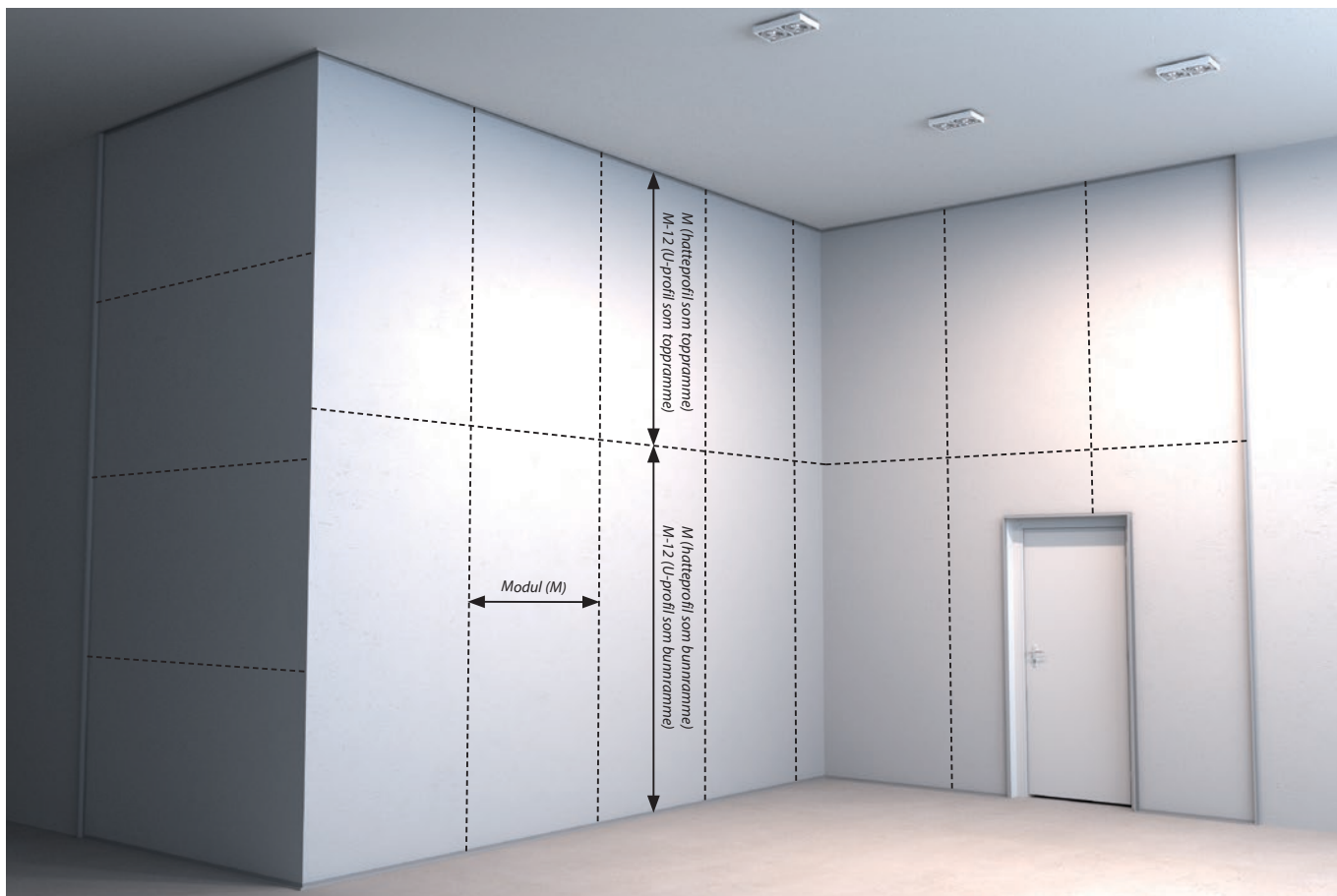
## Layout muligheter



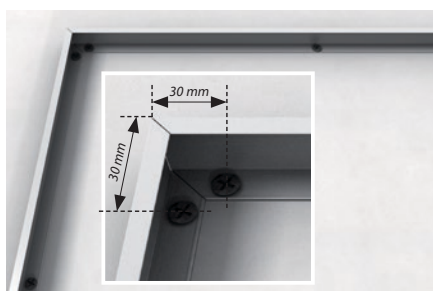
M = modul



## 5. Ramme



5.1 Avmerk alle modullinjer, hvor rammen og plateskjøtene skal plasseres.



5.2 Topp- og sideprofiler monteres med den brede kanten på 25mm til veggen.

### Viktig

- Bruk skruer, som er egnet til veggmaterialet.
- Bruk en sag med skarpt blad for å få pene hjørnesamlinger.
- For å redusere skader under tilskjæringen, plasser en avstivning innvendig i rammen, f.eks. et 40 mm tykk lekt

Til montasje på gulv eller tett på gulv bør det overveies å montere en slagfast plate eller gulvlist mellom gulvet og bunnprofilen. Dette nedsetter risikoen for skader fra sko, bagasje, støvsugere og lignende i gulvhøyde.



5.3 Bunn-profil som hviler på gulv eller annet massivt materiale.

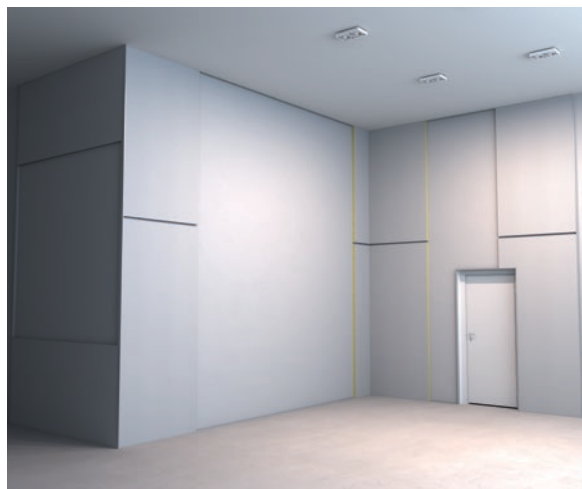
## 6. Veggabsorbenter og vannrette hatteprofiler



**6.1** Start montasjen av VertiQ-veggabsorbentene ved å arbeide utenfra/fra ytterplatene og innad fra både venstre og høyre. Start med de nederste platene. Det skal sikres at kantene på alle ytterplatene sitter forsvarlig i rammene.



**6.2** Ved montasje av plater i flere nivå skal den neste platen plasseres over og skjule den/de vannrette skjøtene mellom platene med en 40 mm hatteprofil med en nøyaktig lengde på M-52 mm (se diagram på side 15), som festes ved platens midte (figur 6.4). Det skal sikres at kantene på platene er skjult i rammen (U- eller hatteprofil) og av hatteprofilene i plateskjøtene.



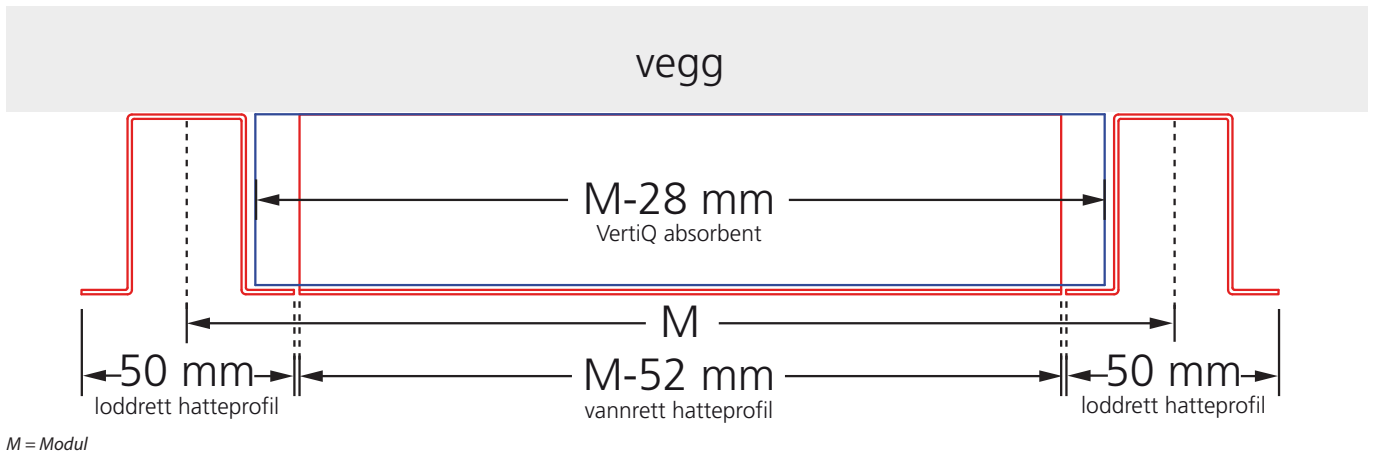
**6.3** Ferdigmonterte ytterplater med vannrette hatteprofiler.



**6.4** Monter de resterende plater og vannrette hatteprofiler, idet det arbeides inn mot midten.

Skjul alle vannrette skjøter med hatteprofiler, som sentreres i forhold til platen, idet det etterlates et mellomrom på 52 mm mellom profilene til den lodrette hatteprofilen.

## 7. Loddrette skjøter med hatteprofiler



7.1 Ferdigmonterte VertiQ-plater og hatteprofiler.

De loddrette hatteprofilene skal ikke overlape, men skal ligge tett inntil de vannrette hatteprofilene.

We believe our acoustic stone wool and metal solutions for ceilings and walls are a fast and simple way to create beautiful, comfortable and safe spaces.

Easy to install and durable, they protect people from noise and the spread of fire. They are our way of making a constructive contribution towards a sustainable future.

Create and Protect is what drives us. It means putting people first, sharing success and maintaining trust.

It's our rock-solid promise to you. At ROCKFON, Create and Protect is what we do - and it's inspired by you.

#### **ROCKFON**

A/S ROCKWOOL

Besøksadresse:

Gjerdrums vei 19

0484 Oslo

Postadresse:

Postboks 4215 Nydalen

0401 Oslo

Tel: 22 02 40 00

Fax: 22 15 91 78

[www.rockfon.no](http://www.rockfon.no)