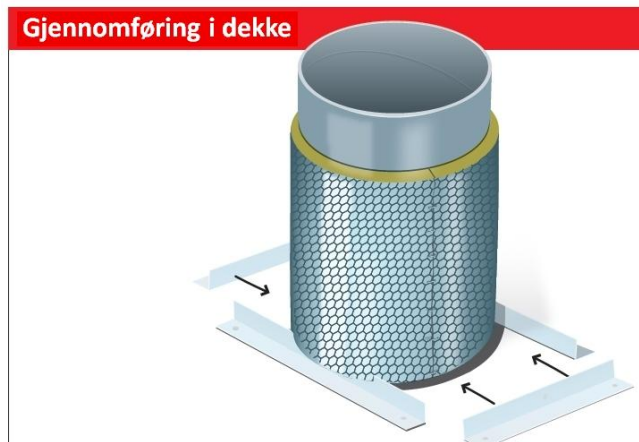
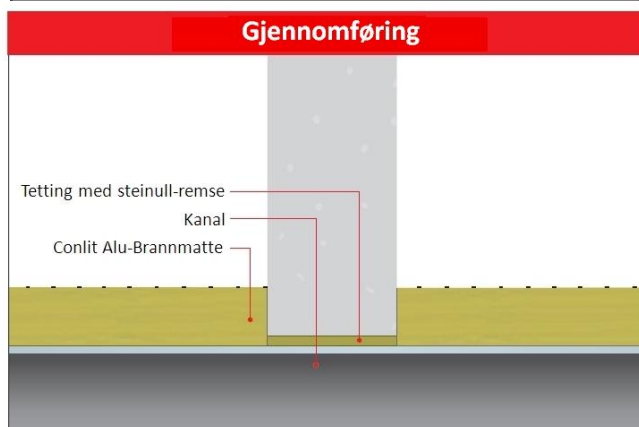


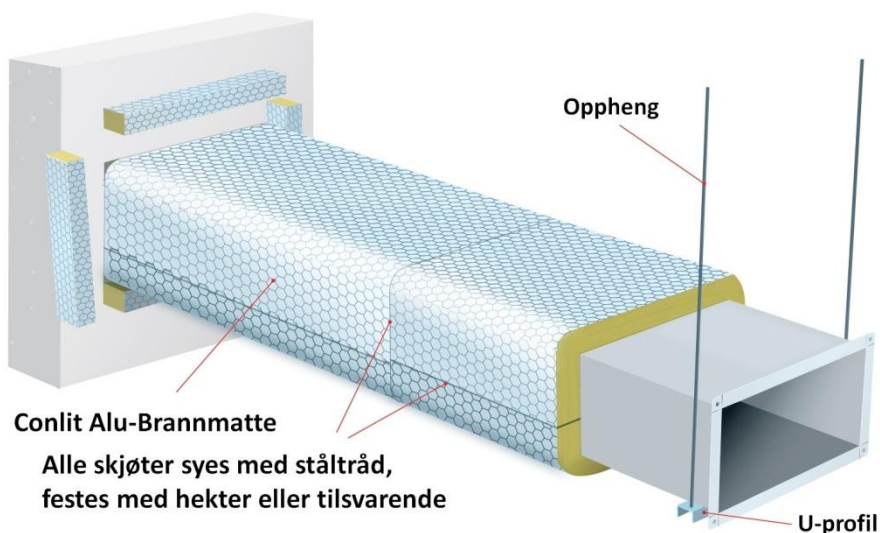
Sirkulære kanaler

1. Kanaler isoleres med Conlit Alu-Brannmatte med tykkelse som angitt i tabellen til høyre.
2. Både langsgående og tverrgående skjøter sys med galvanisert ståltråd, festes med kramper ved hjelp av spesialtang eller tilsvarende. Alternativt kan det sys med galvanisert ståltråd.
3. I gjennomføringer tettes det med remse av steinull som dyttes mellom utsparing og kanalvegg før brannisolasjonen monteres. Brannmatten monteres tett mot veggen.
4. Ved stor avstand mellom kanal og vegg benyttes et godkjent tettesystem.
5. Ved gjennomføringer i dekke skal kanalen på oversiden sikres med vinkeljern 50x25x1,5 mm som festes til kanalen med 2 selv borende skruer 3,2x16 mm og skrues fast i dekket. Det isoleres over profilen.

Produkt	Min. tykkelse	
	EI 30 (ve ho i↔o)	EI 60* (ve ho i↔o)
Conlit Alu-Brannmatte	60 mm	90 mm

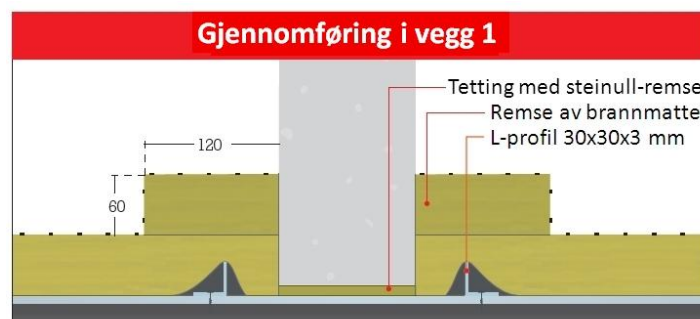
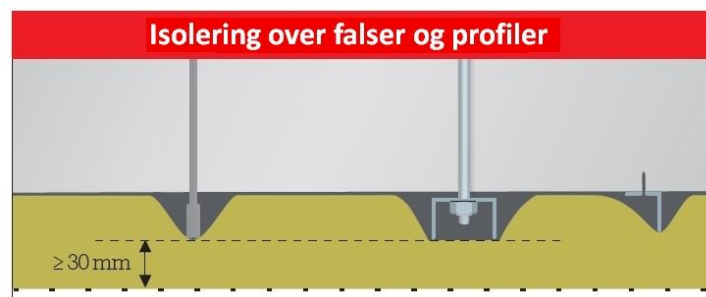
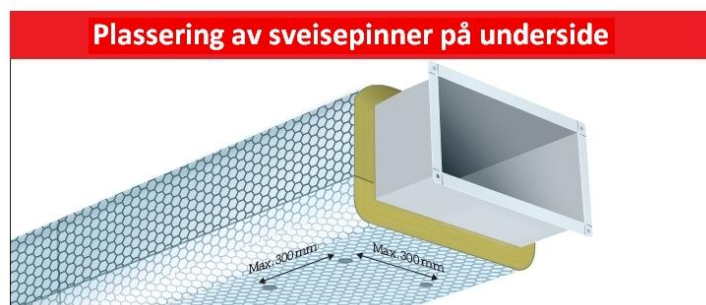
*EI 60 gjelder kun sirkulære kanaler





Rektangulære kanaler

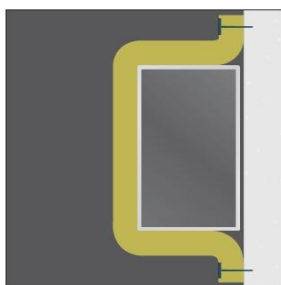
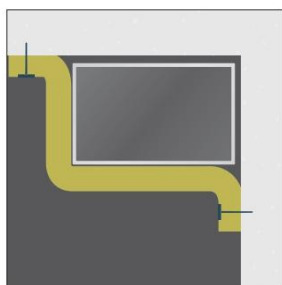
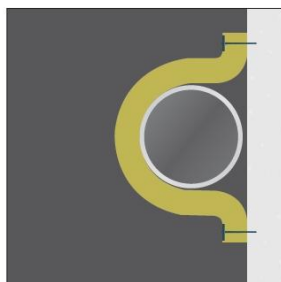
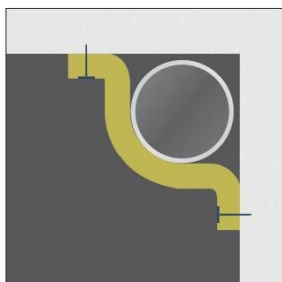
1. Kanaler isoleres med Conlit Alu-Brannmatte med tykkelse som angitt i tabellen på forsiden.
2. På undersiden festes matten til kanalen med sveisepinner og skiver med maks. avstand 300 mm. Pinnene skal ha min. diameter 2,6 mm og skivene min. diameter 28 mm.
3. Isolasjonen skal føres ubrutt over falsler og U-profiler.
4. I gjennomføringer tettes det med remse av steinull som dyttes mellom utsparing og kanalvegg før brannisolasjonen monteres. Brannmatten monteres tett mot vegg.



5. Ved gjennomføringer i vegger monteres L-profiler på alle kanalens sider i avstand 50-80 mm fra veggen med skruer 3,2 x 16 mm. Skrueavstand max. 300 mm.
6. Ved gjennomføringer i dekker monteres på oversiden L-profiler 50x25x1,5 mm på to av kanalens sider. Profilene skal være så lange at de hviler på dekkets overside og festes med skruer 3,2 x 16 mm.
7. Utenpå første lag isolasjon monteres en 120 mm bred remse av Conlit Alu-Brannmatte tett mot vegg/dekke.

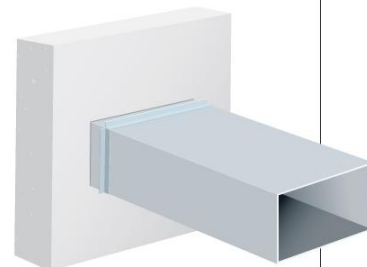
Kanal mot vegg og tak

1. Hvor kanalen ligger maks. 120 mm fra vegg/tak, kan løsningene nedenfor brukes, forutsatt at konstruksjonen har minst samme brannklasse som kanalen.
2. Conlit Alu-Brannmatte klemmes mot vegg/dekke med 3x30 mm flattjern som festes inn i konstruksjonen. Maks. 500 mm avstand mellom festepunktene.



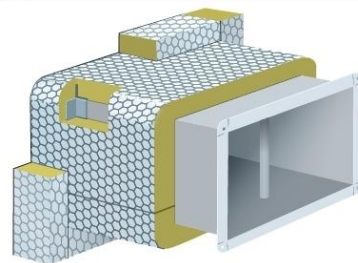
Gjennomføring i vegg 2

L-profiler 30x30x3 mm monteres 50-80 mm fra veggen på kanalens 4 sider med skruer 3x16 mm. Maks. skrueavstand 300 mm



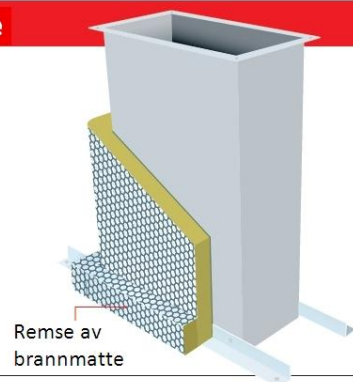
Gjennomføring i vegg 3

Mot veggen monteres det en 120 mm bred remse av Brannmatten utenpå første lag av isolasjon.



Gjennomføring i dekke

Mot dekket monteres det en 120 mm bred remse av Brannmatten utenpå første lag av isolasjon.



PRODUKTDOKUMENTASJON

SINTEF 020-0237

Med henvisning til Plan- og bygningsloven av 27. juni 2008, med Byggeteknisk forskrift av 1. juli 2010 og tilhørende veiledning, bekrefter SINTEF NBL as, med grunnlag i prøvingsrapporter og vurderinger, at angitt produkt og anvendelse med tilhørende monteringsanvisning imøtekommer norske myndigheters krav til brann teknisk sikkerhet.

Byggvarer: Conlit Alu-brannmatte / Alu-brannplate
Produktansvarlig: Rockwool a/s
Postboks 4215, Nydalen, 0401 Oslo, NORGE.

Produkt dokumentasjonens gyldighet er betinget av at produktet er i overensstemmelse med spesifikasjonene i vedlegg og at de blir montert og behandlet på en forskriftsmessig måte og at alle viktige detaljer i denne prosessen nøyaktig følger det som er beskrevet i tilhørende monterings- og bruksanvisning som er kontrollert av SINTEF NBL as. Både anvisning og produkt dokumentasjon skal følge produkt eller være lett tilgjengelig for kjøper, bruker, kontrollør og lokal saksbehandler/myndighet.

Produktet skal merkes med **SINTEF 020-0237**, i tillegg til produkt navn, produkt ansvarlig og/eller produsent og produksjonsinformasjon for sporbarhet. Merkingen skal være lett synlig.


Detaljer for produkt og anvendelse er beskrevet i "Standard konstruksjonsdetaljer for Conlit Alu-brannmatte / Alu-brannplate, tilhørende Produkt dokumentasjon SINTEF 020-0237". Den versjon av detaljsamlingen som til enhver tid er arkivert hos SINTEF NBL as, utgjør en formell del av godkjenningen.

Produktet skal ha en årlig, ekstern oppfølging av kvaliteten gjennom en tilvirkningskontroll, som er tilpasset produktet. Kontrollen skal overvåke produktenes samsvar med dokument underlaget og være spesifisert i skriftlig avtale med SINTEF NBL as.

Førstegangs utstedelse **2013-05-01**. Fornyelse utstedes på grunnlag av skriftlig søknad. Oppsigelse ved innehaver skal være skriftlig med 6 mnd. varsling. SINTEF NBL as kan tilbakekalle en produkt dokumentasjon ved misligheter eller misbruk, når skriftlig pålegg om endring ikke blir tatt til følge.

Utstedt: 2014-04-04.
Gyldig til: 2018-07-01.


Asbjørn Østnør
Fagansvarlig dokumentasjon


Øyvind Brandt
Saksbehandler dokumentasjon

Vedlegg til produktdokumentasjon SINTEF 020-0237 av 2014-04-04.

1. Innehaver av godkjenningen

Rockwool A/S
Nydalens, 0401 Oslo, Norge
www.rockwool.no

2. Produsenter

Rockwool Trondheim
Leangen alle 1
7044 Trondheim, Norge

Rockwool Moss
Værlegata 56
1531 Moss, Norge

Rockwool Doense
Rockwoolvej 1
9500 Hobro, Danmark

Rockwool Vamdrup
Industrivej 9
6580 Vamdrup, Danmark

3. Produktbeskrivelse

Conlit Alu-brannmatte:

En steinullmatte med egenvekt 85 kg/m³, påsydd galvanisert netting og med en armert og PE-belagt aluminiumsfolie mellom netting og ull. Tykkelse 60 eller 90 mm.

Conlit Alu-brannplate:

En steinullplate, type 30 med egenvekt 120 kg/m³, type 60 med egenvekt 140 kg/m³. Begge med en armert og PE-belagt aluminiumsfolie pålimt på en side.

4. Bruksområder:

Produktene benyttes til brannbeskyttelse av ventilasjonskanaler som går gjennom vegg av mur, betong eller lettvegg med gipsplater samt dekke av betong eller lettbetong med krav til brannmotstand i henhold til TEK.

5. Egenskaper:

Kombinasjonen av materialtype, tykkelse og montering, horisontal eller vertikal, gir akseptert brannmotstand i minutter. Tidsfaktoren imøtekommer også krav i veiledninger med referanse til EI-klasse. Verdiene er vist under "Akseptert ytelse".

6. Betingelser for bruk:

All montering skal utføres i samsvar med monteringsanvisningen for angjeldende produkt og tilhørende produktdokumentasjon SINTEF 020-0237. Detaljer og tetting ved gjennomføring i vegg og dekke er spesielt viktig. Oppheng av horisontale kanaler skal være av stål og dimensjonert slik at alle detaljer tilfredsstillende krav i EN 1366-1: 1999 pkt. 13.6.

Kanaltetthet: Teststandarden EN 1366-1: 1999 krever at kanaler av stålplater skal ha en tetthet, minimum klasse A i henhold til NS-EN 1507: 2006. Tettheten skal ikke være oppnådd gjennom bruk av brennbar tettemasse.

7. Grunnlag for godkjenningen:

Testrapporter fra Dansk Brand- og sikringsteknisk Institut (DBI). I henhold til EN 1366-1:1999.

Runde kanaler:

PG 11741 av 2007-12-05
PG 11742 av 2007-11-29
PG 11720 av 2007-12-20
PG 11797 av 2007-12-05
PG 11802 av 2007-12-05

Firkantete kanaler:

PG 11747 av 2007-11-30
PG 11748 av 2007-12-03
PG 11725 av 2007-11-12
PG 11792 av 2007-11-29
PG 11795 av 2007-11-12
PG 11856 av 2008-01-21

Akseptert ytelse:

Isolasjon: Conlit Alu-brannmatte.

Sirkulære kanaler maks diameter 1000 mm.

Isolasjonstykkelse 60 mm tilfredsstiller krav til brannmotstand 30 min.
Isolasjonstykkelse 90 mm tilfredsstiller krav til brannmotstand 60 min.

Kravene er imøtekommet for både horisontal og vertikal montering og for både utvendig og innvendig belastning.

Rektangulære kanaler maks 1250 x 1000 mm.

Isolasjonstykkelse 60 mm tilfredsstiller krav til brannmotstand 30 min.

Kravene er imøtekommet for både horisontal og vertikal montering og for både utvendig og innvendig belastning.

Isolasjon: Conlit Alu-brannplate.

Rektangulære kanaler maks dimensjon 1250 x 1000 mm.

Brannplate 30, 120 kg/m³, 60 mm tilfredsstiller krav til brannmotstand 30 min.
Brannplate 60, 140 kg/m³, 60 mm tilfredsstiller krav til brannmotstand 60 min.

Kravene er imøtekommet for både horisontal og vertikal montering og for både utvendig og innvendig belastning.

Montering av kanal nær vegg og eller tak uten mellomliggende isolasjon forutsetter at tilstøtende bygningsdel har minst samme brannmotstand som isolert kanal. Detaljer gitt i tilhørende monteringsanvisning.

8. Gyldighet:

Vedleggets gyldighet er entydig knyttet til dokumentets første side med de krav, forutsetninger og tidsangivelser som der er presentert.