



Teknisk Godkjenning

SINTEF Byggforsk bekrefter at

TarkoDry Våtromsmembran

er vurdert å være egnet i bruk og tilfredsstillende krav til produktdokumentasjon i henhold til Forskrift om omsetning og dokumentasjon av produkter til byggverk (DOK) og Forskrift om tekniske krav til byggverk (TEK10), for de egenskaper, bruksområder og betingelser for bruk som er angitt i dette dokumentet

1. Innehaver av godkjenningen

Tarkett AS
 Box 500 Brakerøya
 3002 Drammen
www.tarkett.no

2. Produktbeskrivelse

TarkoDry våtromsmembran er en membran av homogen PVC. TarkoDry våtromsmembran er et felles produktnavn for TarkoDry Floor og TarkoDry Wall, som benyttes på henholdsvis gulv og vegg. TarkoDry er en sveisbar membran. Standard farge er grå, og overflaten som skal ha fliskledning er børstet. Følgende produkter inngår i systemet:

- Veggmembran TarkoDry Wall
- Gulvmembran TarkoDry Floor
- Gulv- og vegglim CascoProff GP
- Fugemasse Casco AquaSeal
- Sveisetråd Tarkett
- Flislim – gulv og vegg Casco Multifix Premium

Tabell 1 viser standardmål og toleranser for TarkoFloor og TarkoDry Wall.

Tabell 1
 Mål for TarkoDry Floor og TarkoDry Wall

Egenskap	Enhet	TarkoDry Floor	TarkoDry Wall
Tykkelse	mm	1,5	1,2
Toleranse	mm	+0,13/-0,1	+0,13/-0,1
Flatevekt	kg/m ²	2,45	1,95
Bredde	m	≥ 2,0	≥ 2,0 ≥ 0,49
Rullengde	m	13 -35	13 -35

3. Bruksområder

TarkoDry kan benyttes som vanntettende og dampstoppende sjikt på våtromsgolv og -vegger rett under fliskledning. Aktuelle bruksområder er boliger, hoteller og våtrom med tilsvarende belastning.

Membranen kan legges på underlag av betong og bygningsplater egnet for våtrom. Membranen skal alltid ha overdekning av fliskledning. Membranen skal ikke ligge under en påstøp. Øvrige betingelser for bruk er omtalt i pkt. 7.

4. Egenskaper

TarkoDry er prøvet i henhold til ETAG 022 "Guideline for European Technical Approval of Watertight covering kits for wet room floors and or walls: Part 2. Kits based on flexible sheets". Egenskapene er vist i tabell 2.

Tabell 2
 Produktegenskaper bestemt ved typeprøving

Egenskap	Verdi	Prøvmingsmetode
Vanntetthet ved gjennomføringer i gulv ¹⁾	Bestått	ETAG 022, Anneks A
Vanntetthet ved gjennomføringer i vegg	Bestått	ETAG 022, Anneks F
Vanntetthet	Bestått	EN 13553
Vanndampmotstand, ekv. luftlagstykkelse, s _d - TarkoDry Floor - TarkoDry Wall	- 55,4 m - 49,1 m	EN ISO 12572, Anneks C. 23 °C og 50/93 % RF
Skjøteoverbyggende evne, strekk og skjær 2 mm	Bestått	ETAG 022, Anneks B
Dimensjonsstabilitet, TarkoDry Wall - Lengderetning - Tverretning	- -0,38 % - +0,10 %	EN 434
Dimensjonsstabilitet, TarkoDry Floor - Lengderetning - Tverretning	- -0,35 % - +0,21 %	EN 434
Heftfasthet	> 0,3 MPa	EN 14891, punkt A6.2
Motstand mot temperatur, 4 uker ved 70 °C	Bestått	ETAG 022, Part 2, punkt 2.4.6.2
Motstand mot vann	≥ 0,3 MPa	EN 14891, punkt A6.3
Motstand mot alkalinitet, 16 uker ved 50 °C	Bestått, kategori 2	ETAG 022, Part 2, punkt 2.4.6.4

1) Prøvet med Joti, Serres og Blücher sluk.

5. Miljømessige forhold

Helse- og miljøfarlige kjemikalier

Produktet inneholder ingen prioriterte miljøgifter, eller andre relevante stoffer i en mengde som vurderes som helse- og miljøfarlige. Prioriterte miljøgifter omfatter CMR, PBT og vPvB stoffer.

Inneklimapåvirkning

Produktet er bedømt å ikke avgi partikler, gasser eller stråling som gir negativ påvirkning på inneklimateet, eller som har helsemessig betydning.

Avfallshåndtering/gjenbruksmuligheter

Produktet skal sorteres som restavfall på byggeplass/ved avhending. Produktet skal leveres til godkjent avfallsmottak der det kan energigjenvinnes.

Miljødeklarasjon

Det er ikke utarbeidet miljødeklarasjon (EPD) for produktet.

6. Betingelser for bruk

Utførelse generelt

TarkoDry skal alltid legges av fagpersoner. Den børstede overflaten vender ut og flislegges. Skjøter i membranen sveises med varmluft og sveisetråd. Porøse og sterkt sugende underlag bør grunnes med fortennet lim av samme type som membranen skal limes med. Det sikrer god heft mellom membranen og underlaget og hindrer flekkvis tørking av limet.

Ved montering mot yttervegger og vegger mot rom uten oppvarming eller med begrenset oppvarming, må man fjerne eventuell plastfolie bak plateledning/rupanel.

Generelle krav til underlaget

Før membranen limes på, må underlaget være rent for støv, fett, malingsrester og annen smuss.

Betongunderlag må være stålglattet, flytsparklet eller flekksparklet før membranen limes til underlaget.

Overflaten skal være sugende.

Før legging av TarkoDry Floor må man forsikre seg om at golvet har nødvendig fall, se Byggforskserien 541.805 *Golv i bad og andre våtrom*.

Type underlag på golv

TarkoDry Floor kan legges på betong eller på undergolv av bygningsplater med stivhet og konstruksjonsdetaljer i henhold til Byggforskserien 522.861 *Undergolv på trebjelkelag* og 541.805 *Golv i bad og andre våtrom*.

Type underlag på vegg

TarkoDry Wall kan legges på glattsparklet betong, på fuktstabile bygningsplater eller på andre plater egnet til våtrom, som angitt i Byggforskserien 543.506 *Våtromsvegger med fliskledning*.

Ved utsparkling av ujevnheter på vegger skal det benyttes sparkelmasse som er godkjent for våtrom.

Fuktinnhold i underlaget

Ved legging av TarkoDry på underlag av betong må fuktinnholdet i betongen være maks 85 % RF. Ved legging av membranen på betonggolv med varmeanlegg må fuktinnholdet i betongen være < 75 % RF.

Ved legging av TarkoDry på trebaserte materialer med varme i golvet bør fuktinnholdet i de trebaserte materialene være maksimalt 7 vekt-%. Er det ikke varme i underlaget bør fuktinnholdet være maksimalt 15 vekt-%.

Tetting rundt rørgjennomføringer

Rørgjennomføringer i golv skal være plassert minst 40 mm fra vegg.

Rørgjennomføringer i vegg og golv tettes ved å skjære et hull i membranen som er like stort som rørgjennomføringen. Membranen og rørgjennomføringen rubbes deretter opp, før det legges Casco AquaSeal i overgangen mellom rørgjennomføringen og membranen. Se figur 1.

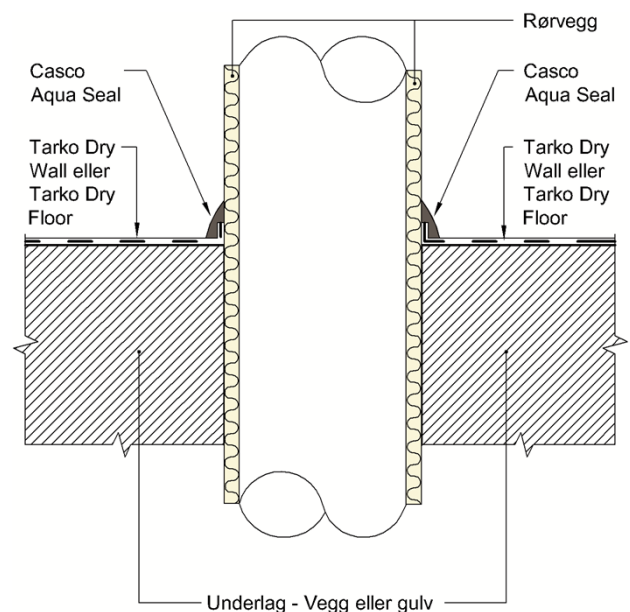


Fig. 1
Montering ved rørgjennomføringer i golv og vegg

Sluk

Slukets klemring må demonteres før membranen legges ut over sluket. Membranen varmes opp samtidig som den rulles og strekkes ned i sluket.

Sluk som har klemring med skruer skrues på plass mens belegget er mykt etter oppvarmingen. Skruene bør ettertrekkes.

Følg før øvrig slukleverandørens anvisning med hensyn til hvordan membranen skal avsluttes i forhold til klemringen.

Skjøter

Sveiseskjøter må ikke plasseres nærmere slukkanten enn 500 mm.

Overgang mellom gulv og vegg

Figur 2 viser overgang mellom gulv og vegg.

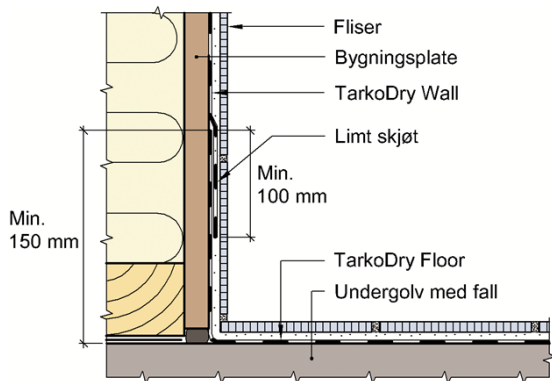


Fig. 2
Overgang mellom gulv og vegg

Vanntetthetstest

Før man legger fliser på golvet, bør man teste vanntettheten til membransystemet, se Byggebransjens våtromsnorm, BVN 53.010.

Lagring og kondisjonering

TarkoDry lagres tørt med rullene plassert stående. TarkoDry, lim og underlag må ha en temperatur på minst 18 °C før legging. Den relative luftfuktigheten i rommet ved legging må være 30–60 % RF.

7. Produkt- og produksjonskontroll

Produktet produseres av Tarkett AB, SE-372 81 Ronneby, Sverige.

Innehaver av godkjenningen er ansvarlig for produksjonskontrollen for å sikre at produktet blir produsert i henhold til de forutsetninger som er lagt til grunn for godkjenningen.

Fabrikkfremstillingen av produktet er underlagt overvåkende produkt- og produksjonskontroll i henhold til kontrakt om SINTEF Teknisk Godkjenning.

Produksjonsbedriften har et kvalitetssystem som er sertifisert i henhold til EN ISO 9001 og et miljøstyringssystem som er sertifisert i henhold til EN ISO 14001.

8. Grunnlag for godkjenningen

- SINTEF Byggforsk. Rapport nr. 3D037309 av 27.1.2009.
- SP Sveriges Tekniska Forskningsinstitut. Rapport nr. 3F008446 av 25.9.2013.
- SINTEF Byggforsk. Rapport nr. SBF2014F0372 av 18.11.2014.
- SINTEF Byggforsk. Rapport nr. SBF2015F0089 av 24.2.2015.
- SINTEF Byggforsk. Rapport nr. SBF2015F0403 av 16.10.2015.
- SINTEF Byggforsk. Rapport SBF2016F0191 av 4.5.2016.
- SINTEF Byggforsk. Rapport SBF2016F0258 av 6.6.2016.

9. Merking

Produktet merkes med produsent, produktnavn og produksjonsnummer.

Det kan også merkes med godkjenningsmerket for SINTEF Teknisk Godkjenning; TG 2598.



Godkjenningsmerke

10. Ansvar

Innehaver/produsent har det selvstendige produktansvar i henhold til gjeldende rett. Bruksbetinget krav kan ikke fremmes overfor SINTEF Byggforsk utover det som er nevnt i NS 8402.

for SINTEF Byggforsk

Hans Boye Skogstad
Godkjenningsleder