

Montage af Ytong Multipor
Facadeisolering



Udvendig vægisolering med Ytong Multipor

Generelt

Ytong Multipor isoleringsplader leveres og opbevares på plant og jævnt underlag. Pladerne leveres på paller indpakkede i folie og bør først udpakkes, når de monteres. Udpakkede plader skal tildækkes for at beskytte mod fugt. Multipor Leichtmörtel opbevares ligeledes tørt og frostfrit.

Underlag

Underlaget afrettes. Der må ikke være ujævnheder over +/- 3 mm målt over en retholt på 2 m. Overfladen skal være ren tør og støvfri.

Isoleringstykkelse

Maks isoleringstykkelse er 24

cm. Ved tykkelser over 20 cm isoleres med 2 lag Ytong Multipor.

Montering

Ytong Multipor plader monteres med Multipor Leichtmörtel, som påføres pladerne og kommer op med 10 mm tandspartel. Ved brug af dybler sikres, at dyb-lerne passer til isoleringstykkelsen. Eventuelle bundskinner bestilles særskilt hos forhandleren og skal passe til isoleringstykkelsen.

Tilpasning

Ytong Multipor isoleringsplader er uarmerede og tilpasses nemt på alle sider med håndsav.

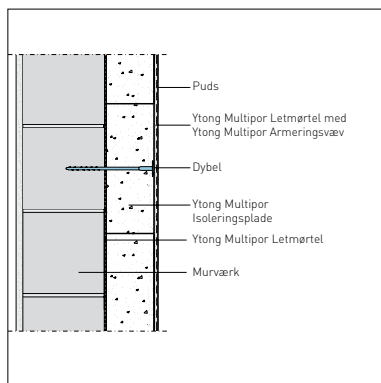
Overfladebehandling

Efter montering af Ytong Multipor overfladebehandles facaden med grundpuds og armeringsnet (min. 160 g/m²) samt hjørnearmering.

Når grundpuds laget er tæt (normalt 1 døgn's tørretid pr. mm lagtykkelse) kan facaden færdiggøres med puds efter pudsleverandørens anvisninger.

Sikkerhed

Ved tilskæring af Ytong Multipor med skærende eller slibende værktøj anvendes maske med filter til finstøv. Ved oprøring af letmørtel anvendes beskyttelsesbriller.



Snit gennem færdig isoleret facademur. Underlaget rettes af til +/- 5 mm målt over en retholt på 2 meter.



Ytong Multipor Leichtmörtel oprøres med vand. 20 kg pulver blandet med 8 l vand giver ca. 30 l mørtel.



Leichtmörtel fordeles på Isoleringspladen og kammes op med 10 mm tandspartel. Forbrug 2,5-3 kg blandet vægt pr. m². Dækningsareal ≥ 70%.



Pladen placeres straks på væggen 2 cm fra forrige plade. Nederste række kan evt. understøttes med monterings-skinne.



Med et passende tryk presses pladen mod væggen og op mod den tilstødende plade. Pladerne monteres i forbandt.



Tilpasning kan udføres med fintandet sav og slibebræt.



Leichtmörtel til fastgørelse af armeringsvæv påføres med tandspartel, vævet lægges på i baner med 20 cm overlap og arbejdes ind i mørtelen med spartel.



Når alle plader er monteret, fastgøres pladerne evt. yderligere med egnede dybler. 4 stk./m². Dybelhoved min. 60 mm.

Xella Norge A/S

Nedre Storgate 23
3015 Drammen

Telefon.: +47 32 23 24 40

Faks: +47 32 23 24 41

www.ytongsiporex.no