

Høyytelses-spesialtape for linoleum

# Linomur 90



Blir ikke skjør,  
holder sikkert  
og permanent

Sikker liming av linoleumstriper og linoleum sokler

## Bruksområder:

Spesial-akrylat-limesystem for rask og sikker liming av linoleumstriper og linoleum sokler opp til 3,2 mm tykkelse. Linomur tillater løsemiddelfritt, raskt og rent arbeid. For innendørs bruk.

### ► Eget for:

- Linoleumstriper
- Prefabrikkerte linoleum sokler

### ► Eget på:

- Slitasje/puss
- Murverk
- Metall (ubehandlet)
- Farge
- Kunststoff
- Tre
- Betong
- Keramikk
- Gips (grunnet)
- Tapeter\*
- Sparkelmasse (grunnet)

\* se „Informasjon om forberedelse“

Hent inn brukerteknisk veiledning for andre materialer.

Artikkel	Rullebredde	Posisjon
Linomur 90	90 mm	for veggside
Linomur 90	90 mm	for gulvdel

Gir størst mulig sikkerhet mot emisjoner og støtter opprettelsen av et sunt inneklima i huset. Merket med „Blå engel“ for emisjonsfattige gulvbelegglim og andre leggematerialer iht. RAL-UZ 113.



ÖKOLINE

for Linoleumstriper og linoleum sokler  
PÅ Underlag med opp til 1,5 mm struktur

**Bestandtdeler:** Akrylat-kopolymere, nett- og avskummingsmiddel, trådlegging, papir

## Produktfordeler/egenskaper:

- Blir ikke skjør, holder sikkert og permanent
- Ren og rask
- Løsemiddelfri
- „Blå engel“ iht. RAL-UZ 113
- EMICODE EC1 PLUS/Svært emisjonsfattig

## Tekniske data:

Beholdertype:	Kartong
Rullebredde:	90 mm
Rullelengde:	50 m
Lagringstid:	minst 2 år
Farge:	transparent
Underlagstemperatur:	minst 18 °C
Luftetid:	ingen
Innleggingstid:	ubegrenset
Kan belastes:	omgående etter liming
Sveise/fuge sømmer:	omgående etter liming

## Informasjon om forberedelse:

- ▶ Underlaget må være permanent tørt, hard, bærekraftig, plan, fett-, støv- og silikonfri, tilsvarende aktuelt gjeldende nasjonale standarder (EN, DIN, VOB, OE, SIA).
- ▶ Tapeter må være limt fast eller etterkuttet/fjernes i en høyde som dekker sokkelen.
- ▶ Støv bindes med en løsemiddelfri primer (f.eks. UZIN PE 260).
- ▶ Før liming må belegget og Linomur som skal limes være tilstrekkelig avlastet, akklimatisert og tilpasset det vanlige romklimaet for senere bruk.

## Dette trenger du:

- ▶ Linomur, pressvalse (pressverktøy), presshammer, teppekniv



## Bearbeiding linoleum grop-elementer:



- ▶ Marker sokkelhøyden (10 cm) på veggen
- ▶ Påfør Linomur plant med markeringen på veggen



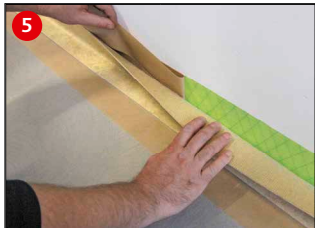
- ▶ I tillegg må det påføres en stripe Linomur på gulvet med ca. 2 cm avstand fra veggen



- ▶ Sett inn tilpassede gropelementer løst og skjær beskyttelsespapiret langs kanten



- ▶ Fjern beskyttelsespapiret i området til fotstykket
- ▶ Legg gropelementet på veggen og sett det passnøyaktig på gulvet



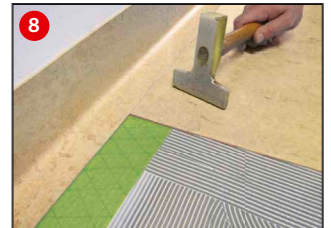
- ▶ Fotstykket må presses/vales fast på
- ▶ Vipp den løse veggdelen fremover
- ▶ Fjern beskyttelsespapiret i området til siden av veggen



- ▶ Vipp opp veggdelen og press/valse fast
- ▶ Legg ut baner med belegg og fold dem tilbake på midten



- ▶ Limet må ettertrekkes både på underlaget frem til over beskyttelsespapiret (delvis)
- ▶ Trekk omgående av beskyttelsespapiret



- ▶ Skyv inn belegget og press og valse godt fast

## Viktige informasjoner:

Lagres på beskyttet snittflate tørt, kjølig og uten direkte sollys. Beleggstriper kan kun limes som festesokkel.

Dertil må beleggstripen tilskjæres i langsgående retning og være tilstrekkelig avlastet.

Bearbeidelsen av Linoleum reguleringsstriper er beskrevet i databladet Linomur® 45.

### Arbeids- og miljøvern:

Produktet krever ingen spesielle HMS-tiltak. Av arbeidshygiene grunner anbefaler via at en ikke spiser, drikker eller røyker under bearbeidelsen. Oppbevares utilgjengelig for barn.

Ytterligere informasjon finner du på [www.uzin.com](http://www.uzin.com) eller +49 731 4097-0

### Deponering:

Resttømte hylser og kartongemballasjer kan resirkuleres. Materialrester kan kastes som husholdningsavfall.

## Garanti:

**UZIN gir 5 års garanti på alle egenskapene som er angitt i bruksanvisningen.**

- Ta hensyn til de generelt anerkjente reglene for bransjen og teknikken for legging av gulvbelegg for de enkelte gjeldende nasjonale standardene (EN, DIN, VOB, OE, SIA)

I hvert tilfelle må det før bearbeidelse gjennomføres en limetest på stedet.

Garantien gjelder ikke, hvis:

- uvanlige innflytelser, særlig av kjemisk eller mekanisk art virker på produktet
- det har vært avvik fra bruksanvisningen når det gjelder bruk eller bearbeidelsen.
- gulvbelegget ble lagt under trekk eller spenning.
- fuktighet virker på Linomur.
- leggingen gjennomføres under 18°C (på veggen).
- Linomur brukes i områder med økt luftfuktighet eller termiske belastninger (f.eks. vinterhager).