

Kubbgolv Base

Produktinformation & Tekniska anvisningar





Telia Company Solna
Kubbgolvs Base Vitpigmenterad Gran

Kubbgolvs Base

Kubbgolvs tillverkas som klossar av massivt trä som läggs med ändträet uppåt och hellimmas mot underlaget. Med sina stående årsringar är kubben betydligt hårdare än exempelvis brädor med liggande årsringar. Kubbgolvs har en fullständigt enastående stryktålighet och passar bra i miljöer med mycket starkt slitage. Kubbgolven är också kända för mycket god rumsakustik och ergonomi.

Kubbgolvs är mycket förlåtande mot skador och slitage. Historiskt har kubbgolven använts i miljöer där det ställts höga krav på tålighet och akustik. Exempelvis vagnshallar, verkstäder och varv. Fram till cirka 1920-talet var faktiskt en mycket stor andel gator i världens större städer, såsom New York och Paris belagda med kubb.

Kubbgolvs Base är ett PEFC-certifierat massivt trägolv med enastående kvalitéer. Enormt tålig och med mycket bra akustiska egenskaper passar den i de flesta miljöer. Kubbgolvs Base tillverkas i PEFC-certifierad furu, gran, lärk, rökt lärk, ek och rökt ek (genomfärgad svart). Självfallet tar vi även fram andra träslag på begäran. Alla våra träslag kommer från europeisk skog.

Kubben levereras i remsor som hålls samman av tejp på sidorna. Storleken varierar något beroende på träslag. Kubben hellimmas mot underlaget med ändträet uppåt och slipas och ytbehandlas därefter på plats. Undantaget om kubben levererats med fabriksbehandlad yta, då gäller andra villkor enligt våra instruktioner. Kontakta oss gärna för mer information om våra olika fabriksbehandlingar och vad som gäller efterläggning.

Efterläggning kan golvet slipas, antingen med traditionell golvslipningsmaskin eller med en rondellslipmaskin, typ Bona Power Drive eller Pallman Spider. Skillnaden är att med rondellslipmaskinen framhävs årsringarna och ytan får en sensationell känsla, nästan tredimensionell. Därefter ytbehandlas golvet med olja, hårdvaxolja eller kanske med endast trägolvolja.

Om större friktion och minskad halkrisk prioriteras kan man lämna kubbgolvet oslipat och obehandlat. Detta kan vara ett alternativ i slöjdsalar där behandlade golv ofta blir mycket hala när sågspån och slipdamm ligger på ytan. Dock gäller detta endast om inga speciella krav ställs på färg eller att ytan stöter bort vätskor med mera. Ett helt oslipat golv blir med tiden grått och tät.

Kubbgolven tillåter även läggning på jämnhetsklass enligt de krav som framgår av AMA Hus 14, 43 DC/1 klass B.

Omslagsbild
Frantzén
Kubbgolvs Base Sotad Gran

Innehåll

Produktbeskrivning

- 04 Beskrivning
- 05 Miljöarbete

Produktspecifikation

- 06 Gran
- 07 Furu
- 08 Lärk
- 09 Rökt Lärk
- 10 Ek
- 11 Rökt Ek
- 12 Fabriksytbehandlingar
- 13 Tillbehör

Tekniska anvisningar

- 14 Förutsättningar
- 15 Underlag & konstruktioner
- 16 Läggningsanvisningar
- 18 Leveransalternativ & läggningsmönster
- 19 Slipning & Ytbehandling
- 20 Förslag till föreskrivande text
- 21 Skötselanvisningar
- 22 Skötselguide
- 23 Checklista för egenkontroll

Beskrivning

Torkning

Torkningsprocessen är helt avgörande för ett massivt trägolvs slutliga formstabilitet. Luft- & kammartorkning under lång tid säkerställer torkningen. Allt material fuktkontrolleras före och efter tillverkning.

Förr i tiden tillverkades kubbens av lufttorkade plank men i dagens inomhusmiljöer och med större krav på kontrollerade rörelser skulle det inte fungera.

Tillverkning

Före hyvling riktas allt råmaterial. Detta är en absolut förutsättning för att tillverka kubbens.

Levereras i tejpad remsor om ca 60 cm längd.

Profiler

Undersidans ytterkanter med infrästa fasningar för att motverka sidlimning.

Träslag

Svensk furu och gran, europeisk lärk, europeisk rökt lärk, europeisk ek samt rökt ek (svart). Övriga träslag efter förfrågan.

PEFC-certifierad.

Sortering

Varje träslag enligt beskrivning.

Tjocklek

Standard 18 mm. Övriga tjocklekar efter beställning.

Bredd

Standard 45–68 mm beroende på träslag och leveranstillfälle. Kan variera något över tid.

Längd

Standard 70–90 mm beroende på träslag och leveranstillfälle. Kan variera något över tid.

Fuktkvot

9(±2)%

Fabriksbehandling

Kubbgolvs Base kan levereras borstad, tumlad, fabriksfärgad och bränd. Var behandling för sig eller i kombination.

Tillverkningstoleranser

Enstaka nivåskillnader om ca 0,5 – 1,0 mm kan förekomma. Vinkelfel och breddavvikelse max ca 1,0 mm av kubbens angivna dimension.

Obs! Dessa toleranser gäller endast på sågad kubb och inte på fabriksbehandlade med tumlad och eller borstad yta, där ytbehandlingar påverkar dimensioner och kanter.

Toleranser i bruksskede

För kubbgolvs finns inga vedertagna toleranser angivna från Golvbranschens Riksorganisation.

Springbredden på kubbgolvs varierar mellan 0,5 – 2,0 mm. Viktigt att notera är att kubbgolvs läggs med springor redan vid installation. Nivåskillnader upp till ca 1,0 mm mellan enstaka kubb kan förekomma.

Obs! Dessa toleranser gäller endast på sågad kubb och inte på fabriksbehandlade med tumlad och eller borstad yta, där ytbehandlingar påverkar dimensioner och kanter. Enstaka nivåskillnader upp till ca 1,0 mm beroende på slipmetod får accepteras.

Utdrag från RA HUS 14:

MCC - UTFÖRANDEKRAV

Beakta att träbaserade material såväl vid som efter inläggning är beroende av att den relativa luftfuktigheten i lokalen hålls mellan 30 – 60%. Vid lägre relativ luftfuktighet än 30% i lokalen kan till exempel springors antal och storlek mellan golvbrädor bli större än vad AMA föreskriver. Vid relativ luftfuktighet som över- respektive underskrider ovan givna värden kan bestående formförändringar hos materialet uppstå.

Brandklassning

Ek & Rökt Ek

Euroklass Cfl-s 1 (golv i utrymningsvägar, klass G)

Furu, Gran, Rökt Lärk & Lärk

Euroklass Dfl-s 1 (golv i samlingslokaler, klass G)

Ånggenomgångsmotstånd

18 mm Kubb Zv [s/m] ca 20 000

Värdet är i princip samma på alla träslag.

Miljöarbete

Miljö

Almedalsgolv jobbar aktivt för en bättre miljö, hållbar skogsindustri och långsiktigt byggande och tillhandahåller därför både FSC samt PEFC certifierade trägolv. Våra golv kan vara med och bidra till poäng i flera olika bedömnings- och certifieringssystem så som Miljöbyggnad 3.0, BREEAM och LEED. Du hittar också våra golv hos Byggarubedömningen.

Vi har valt att lägga in våra produkter i flera olika bedömnings-system för att underlätta för arkitekter, entreprenörer och byggare att hitta våra produkter och enkelt kunna föra in dem i byggnadernas loggböcker.

Vi utvecklar ständigt vårt miljöarbete och anger därför inga resultat eller intyg här. För aktuell och uppdaterad miljödokumentation se vår hemsida almedalsgolv.se/miljobedomningar



Gran

Produktbeskrivning

Träslag

Gran

Ursprungsland

Sverige

Fuktkvot

9% (± 2)

Sortering

Kvistar

Liggande och stående kvist accepterad.

Ingen begränsning avseende kvistarnas storlek eller mängd, dock ej rötqvist eller lös barkringskvist. Sprickor kan förekomma.

Färgnyanser

Ja, träets naturliga färgvariationer, även mindre missfärgningar.

Dimensioner

Tjocklek

18 mm som standard, övriga på beställning.

Bredder/Längder

Ca 58 x ca 88 mm

Ytbehandling

Skall slipas och ytbehandlas efter inläggning.

Spackling kan utföras i samband med slipning.

Kan även lämnas helt obehandlad i slöjdsalar och liknande för minskad halkrisk.

Sammansättning

Farliga ämnen

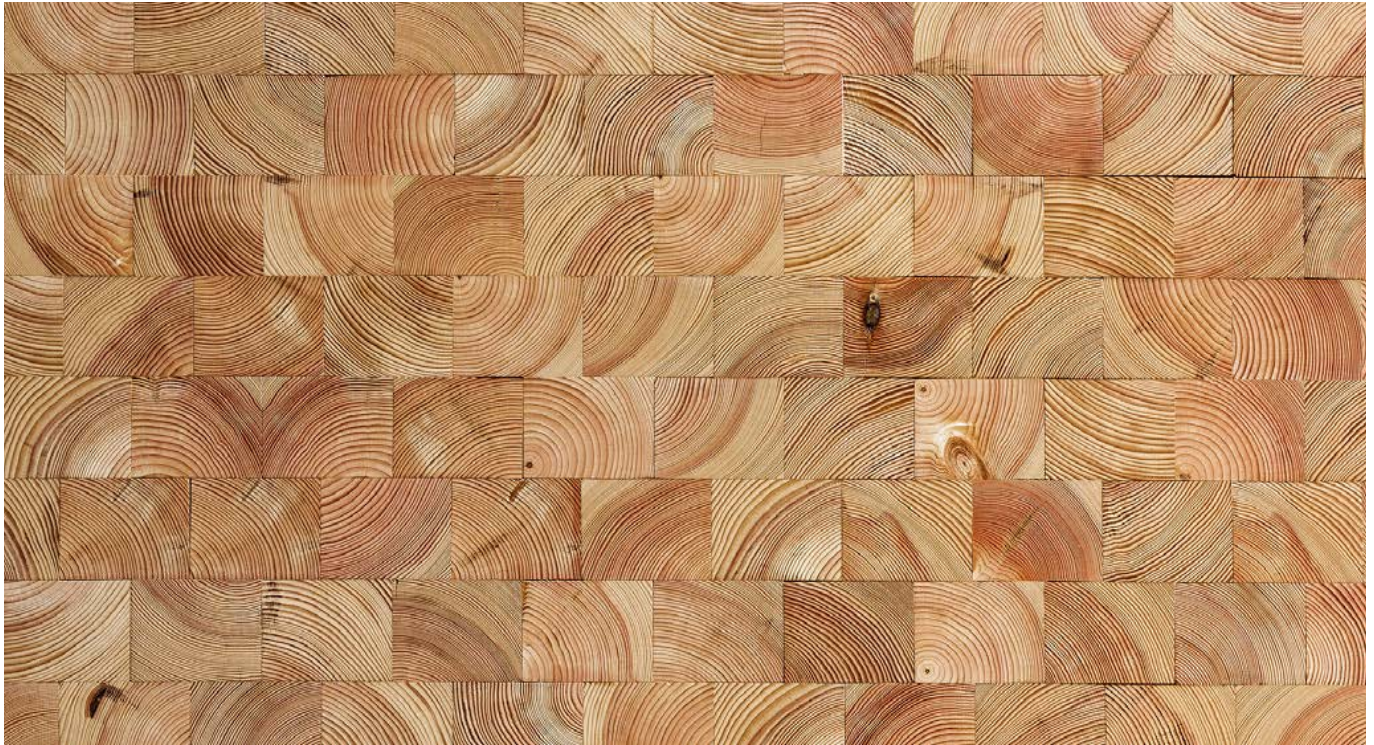
Inga

Andra ämnen

-

Montering

Hellimmas mot underlaget.



Furu

Produktbeskrivning

Träslag

Furu

Ursprungsland

Sverige

Fuktkvot

9% (± 2)

Sortering

Kvistar

Liggande och stående kvist accepterad. Ingen begränsning avseende kvistarnas storlek eller mängd, dock ej rökqvist eller lös barkringskvist. Splintved tillåts. Sprickor kan förekomma.

Färgnyanser

Ja, träets naturliga färgvariationer, även mindre missfärgningar och kärnzoner. Blåved tillåts ej.

Dimensioner

Tjocklek

18 mm som standard, övriga på beställning.

Bredder/Längder

Ca 68 x ca 88 mm

Ytbehandling

Skall slipas och ytbehandlas efter inläggning. Spackling kan utföras i samband med slipning. Kan även lämnas helt obehandlad i slöjdsalar och liknande för minskad halkrisk.

Sammansättning

Farliga ämnen

Inga

Andra ämnen

-

Montering

Hellimmas mot underlaget.



Lärk

Produktbeskrivning

Träslag

Lärk

Ursprungsland

Tyskland

Fuktkvot

9% (± 2)

Sortering

Kvistar

Liggande och stående kvist accepterad.

Ingen begränsning avseende kvistarnas storlek eller mängd, dock ej rötqvist eller lös barkringskvist. Splintved tillåts. Sprickor kan förekomma.

Färgnyanser

Träets naturliga färgvariationer, även mindre missfärgningar och kärnzoner.

Dimensioner

Tjocklek

18 mm som standard, övriga på beställning.

Bredder/Längder

Ca 68 x ca 88 mm

Ytbehandling

Skall slipas och ytbehandlas efter inläggning.

Spackling kan utföras i samband med slipning.

Kan även lämnas helt obehandlad i slöjdsalar och liknande för minskad halkrisk.

Sammansättning

Farliga ämnen

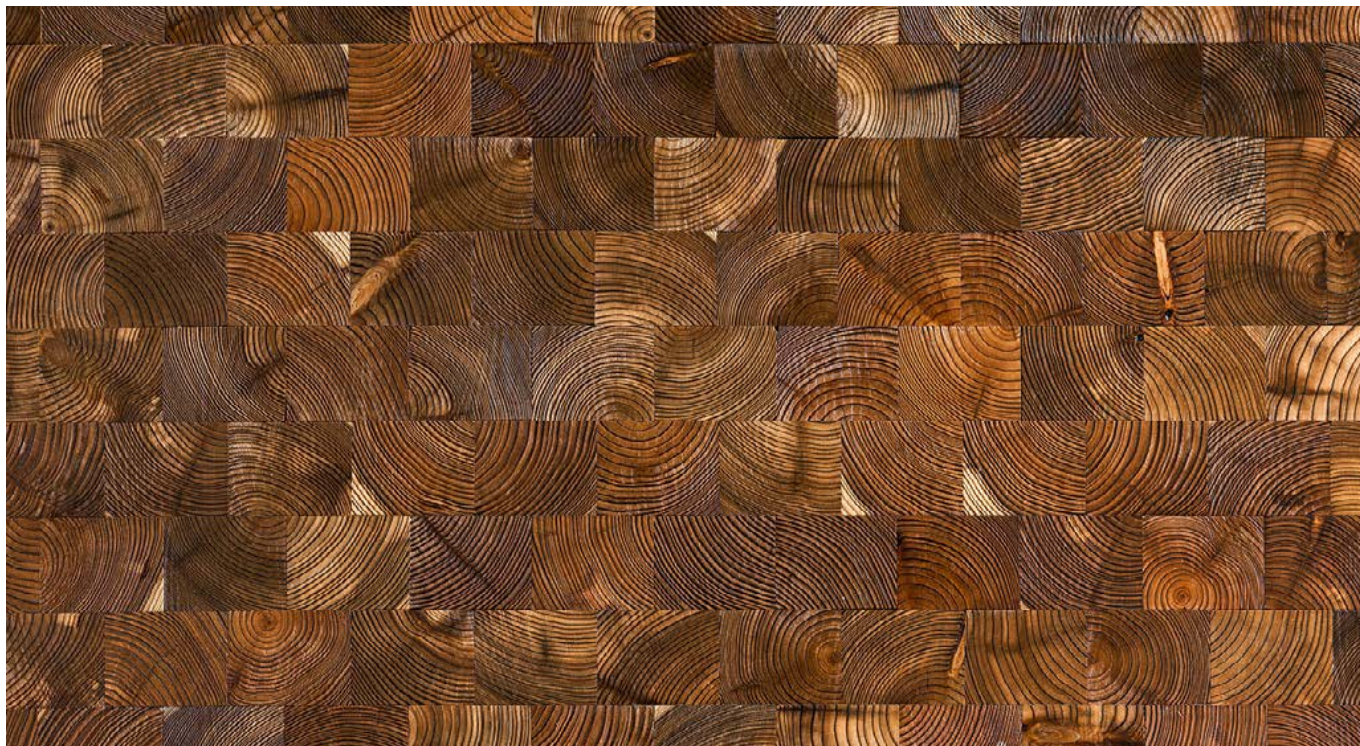
Inga

Andra ämnen

-

Montering

Hellimmas mot underlaget.



Rökt Lärk

Produktbeskrivning

Träslag
Rökt lärk

Ursprungsland
Tyskland

Fuktkvot
9% (± 2)

Rökning
Ammoniakgas i slutna kammare.

Sortering

Kvistar
Liggande och stående kvist accepterad.
Ingen begränsning avseende kvistarnas storlek eller mängd, dock ej rökqvist eller lös barkringskvist. Splintved tillåts. Sprickor kan förekomma.

Färgnyanser

Ja, träets naturliga färgvariationer, även mindre missfärgningar och kärnzoner.

Dimensioner

Tjocklek
18 mm som standard, övriga på beställning.

Bredder/Längder
Ca 68 x ca 88 mm

Ytbehandling

Skall slipas och ytbehandlas efter inläggning.
Spackling kan utföras i samband med slipning.
Kan även lämnas helt obehandlad i slöjdsalar och liknande för minskad halkrisk.

Sammansättning

Farliga ämnen
Ammoniakgas vid tillverkningsprocess.

Andra ämnen

-

Montering

Hellimmas mot underlaget.



Ek

Produktbeskrivning

Träslag

Ek

Ursprungsland

Sverige, Tyskland

Fuktkvot

9% (± 2)

Sortering

Kvistar

Liggande och stående kvist accepterad. Ingen begränsning avseende kvistarnas storlek eller mängd, dock ej rötqvist eller lös barkringskvist. Splintved tillåts i mycket begränsad omfattning. Sprickor kan förekomma.

Färgnyanser

Ja, träets naturliga färgvariationer, även mindre missfärgningar och kärnzoner.

Mineralfläckar

Det kan förekomma spår av så kallade mineralfläckar på kubb av europeisk ek. Dessa framträder oftast som ljusare eller mörkare partier och följer inte ådring eller struktur efter något särskilt mönster.

Fläckarna försvinner mer eller mindre med tiden (normalt sett inom några månader till 1 år) och är inte grund för reklamation.

Dimensioner

Tjocklek

18 mm som standard, övriga på beställning.

Bredder/Längder

Ca 40-45 x ca 85-90 mm

Ytbehandling

Skall slipas och ytbehandlas efter inläggning. Spackling kan utföras i samband med slipning. Kan även lämnas helt obehandlad i slöjdsalar och liknande för minskad halkrisk.

Sammansättning

Farliga ämnen

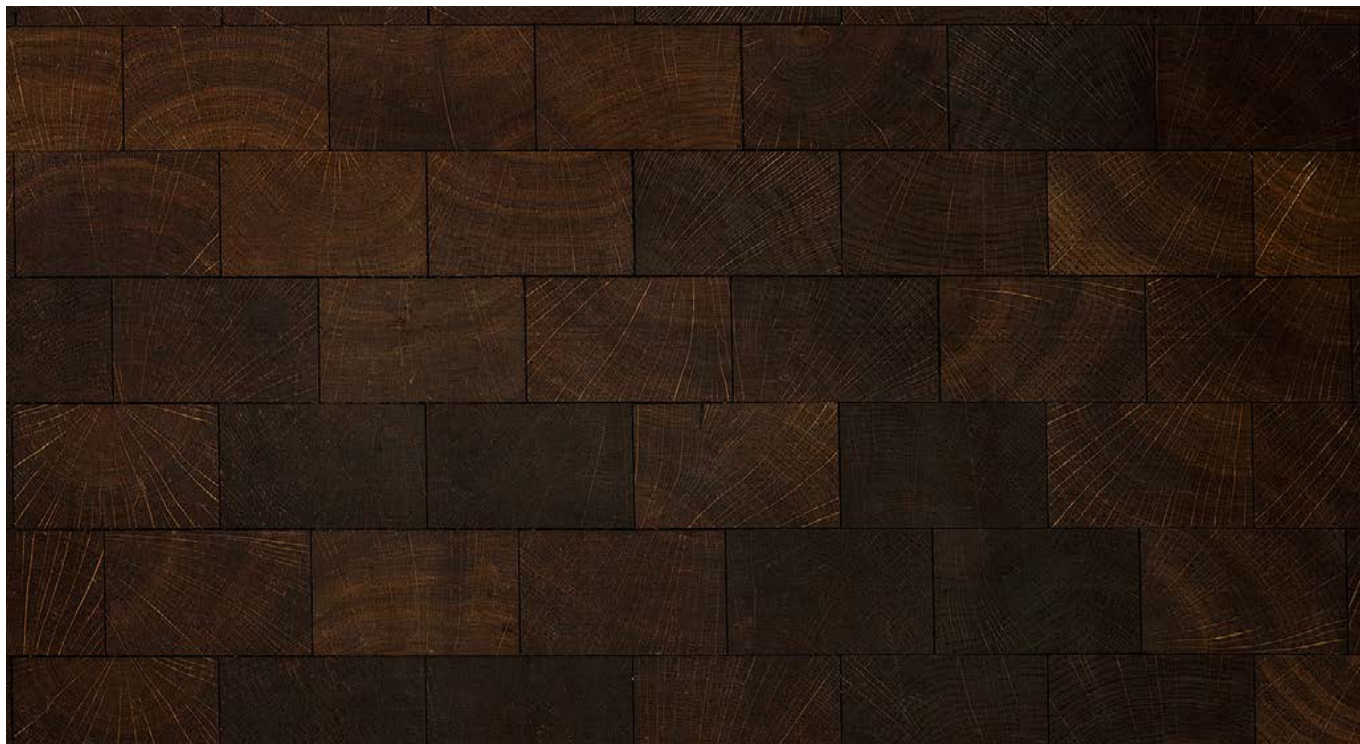
Inga

Andra ämnen

-

Montering

Hellimmas mot underlaget.



Rökt Ek

Produktbeskrivning

Träslag

Rökt ek

Ursprungsland

Sverige, Tyskland

Fuktkvot

9% (± 2)

Rökning

Ammoniakgas i slutna kammare

Sortering

Kvistar

Liggande och stående kvist accepterad. Ingen begränsning avseende kvistarnas storlek eller mängd, dock ej rötkvist eller lös barkringskvist. Splintved tillåts i mycket begränsad omfattning. Sprickor kan förekomma.

Färgnyanser

Ja, träets naturliga färgvariationer, även mindre missfärgningar och kärnzoner.

Mineralfläckar

Det kan förekomma spår av så kallade mineralfläckar på kubb av europeisk ek. Dessa framträder oftast som ljusare eller mörkare partier och följer inte ådring eller struktur efter något särskilt mönster.

Fläckarna försvinner mer eller mindre med tiden (normalt sett inom några månader till 1 år) och är inte grund för reklamation.

Dimensioner

Tjocklek

18 mm som standard, övriga på beställning.

Bredder/Längder

Ca 40-45 x ca 85-90 mm

Ytbehandling

Skall slipas och ytbehandlas efter inläggning. Spackling kan utföras i samband med slipning. Kan även lämnas helt obehandlad i slöjdsalar och liknande för minskad halkrisk.

Sammansättning

Farliga ämnen

Ammoniakgas vid tillverkningsprocess.

Andra ämnen

-

Montering

Hellimmas mot underlaget.

Fabriksytbehandlingar

Fabriksfärdiga ytbehandlingar

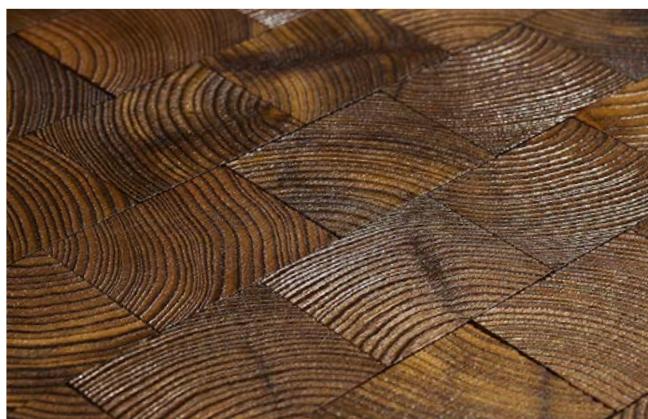
Kubbgolvs Base går att få i en rad fabriksfärdiga ytbehandlingar.

Alla våra fabriksfärdiga kubbgolv har en borstad yta som även går att kombinera med tumlad, bränd och pigmenterad yta. Dessa kubbgolv levereras färdiga med hådvaxolja och det enda som återstår är en installationspolering på plats.

Önskas en helt slät yta måste kubben slipas och ytbehandlas på plats.

Exempel på borstade och tumlade nedan.

Läs mer om våra fabriksbehandlingar på almedalsgolv.se/kubbgolv



Kubbgolvs Base Rökt Lärk med borstad yta behandlad med hådvaxolja



Kubbgolvs Base Rökt Lärk tumlad med borstad yta behandlad med hådvaxolja



Kubbgolvs Base Gran med borstad yta behandlad med hådvaxolja



Kubbgolvs Base Gran tumlad med borstad yta behandlad med hådvaxolja

Tillbehör

Trappor

Vi tillverkar och levererar trappor till våra kubbgolv. När det gäller kubbgolv är det främst trappsteg samt fabriktillverkade hela steg.

Väggar, bord och inredning

Vi kan även leverera element, bordskivor, bardiskar eller annat efter dina önskemål. Det är fritt fram för dig som arkitekt att skapa. Vi gör vad vi kan för att tillmötesgå dina önskemål.

Läs mer om Trappor och inredning på almedalsgolv.se/trappor&inredning



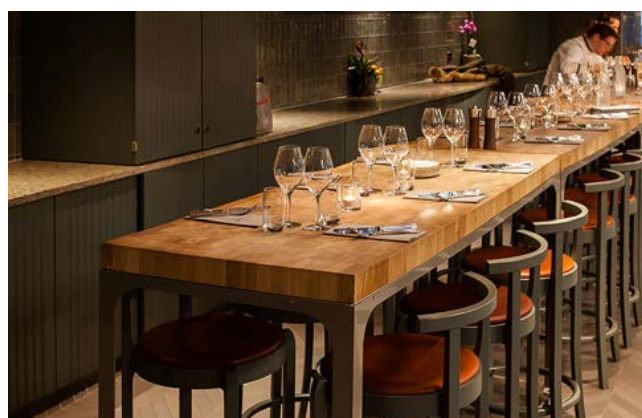
Trappa i Vitpigmenterad Gran
Telia Company i Solna



Trappa i Gran
Backaskolan i Landvetter



Bord och sittmöbel Kubbgolv Base Ek
Griffins Steakhouse Stockholm



Bordsskiva i Ek
Restaurang At Park Göteborg

Förutsättningar

Underlagets jämnhet

För läggning av kubbgolv kan ett lägre krav på underlagets jämnhet accepteras. Normalt för läggning av trägolv är klass A. Om Klass B däremot väljs är det ofta möjligt att hellimma direkt på betong utan avjämningsmassa. Användandet av avjämningsmassor innebär ofta extra torktider.

Standardkrav enligt de krav som framgår av AMA Hus 14, 43 DC/1 klass A. Eller standardkrav enligt de krav som framgår av AMA Hus 14, 43 DC/1 klass B.

Underlagets allmänna beskaftenhet

Rent, plant, fritt från damm, fett och smuts.

Underlagets fuktkvot

Trä

Får ej överstiga 12% fuktkvot eller 65% RF.

Betong

Obs! Vid all hellimning på betongunderlag skall RBK-mätning utföras av RBK-auktoriserad fuktkontrollant. Vid hellimning på betong utan ingjuten golvvärme gäller att RF i betongen inte får överstiga 85 % vid vct 0,4 resp. 0,6.

Fuktberäkningar som ligger till grund för 85 % RF i betong är baserade på vct 0,4 respektive vct 0,6 samt ett inneklimat enligt EN 15026 (medelstor fuktbelastning) och RF Luft max 60 %.

Vid hellimning på betong med golvvärme gäller att betongen skall fuktsärras före limning.

Avjämningsmassor

Uttorkning av avjämningsmassa skall ske till RF som anges av tillverkaren för beläggning av trägolv. Trägolvet får på undersidan ej utsättas för RF högre än 65%. Om risk föreligger att RF överstiger 65% på trägolvet baksida skall fuktsärr användas på avjämningsmassan.

Notera att i dessa fall måste tillverkaren av avjämningsmassa godkänna att fuktsärr appliceras på avjämningsmassan.

Ytdraghållfasthet på betong och avjämnning vid hellimning

2,0 MPa

Avjämnning / flytspackel

Avjämningsmassan skall ha en draghållfasthet på minst 2,0 MPa. Vi rekommenderar följande produkter:

- Weberfloor Industri
- Weberfloor 4602 Industry Base-Extra
- Weberfloor 4160 fine flow rapid
- Schönox DSP i kombination med parkettlim Casco Elastic
- TM Industry K
- TM Snabbavjämnning K
- TM Superflyt
- ARDEX K 80 i kombination med parkettlim ARDEX AF 480 MS
- StoCrete CS 650
- Bostik 1040 Fiber Quick i kombination med parkettlim XL Bond Parquette
- Combimix CM 920 Industri
- Combimix CM 940 Industri Top

Minsta tjocklek samt övrig information enligt leverantörens anvisningar.

Rummets temperatur

18-22° C

Rummets luftfuktighet

30-60% RF

Golvvärme

Vi hänvisar till Golvbranschens riktlinjer.

Bruksvärden

Rummets temperatur: 15-30° C

Rummets luftfuktighet: 30-60% RF

Underlag & Konstruktioner

Träbjälklag

Centrumavstånd 600 mm. Golvsbjälkarna skall krysskolvas eller kortlas. Täcks med 22 mm spånskiva som läggs tvärgående limmad och skruvad. Kubbraderna läggs tvärs över spånskivorna. Vid ytor överstigande 10 x 10 meter skall 2 lager björkplywood 15 mm väljas. De två lagen skall hellimmas mot varandra och skruvas fast i bjälklaget.

Befintligt brädgolv

Planslipas diagonalt med golvslipningsmaskiner och slippapper korn 16. Täcks därefter med minimum 4 mm björkplywood som hellimmas jämnt mot underlaget med parkettlim. 10 mm mellan skivorna. Plywoodskivan skall hellimmas mot brädgolvet och också skruvas eller skjutas fast med häftklammer.

Hellimning på betong

Obs! Vid all hellimning på betongunderlag skall RBK-mätning utföras av RBK-auktoriserad fuktkontrollant. Vid hellimning på betong utan ingjuten golvvärme gäller att RF i betongen inte får överstiga 85 % vid vct 0,4 resp. 0,6.

Vid dåliga betongunderlag

I vissa specifika fall då betongunderlag inte bedöms uppfylla kraven för hellimning avseende fukt och / eller yttraghållfasthet kan något av nedanstående två alternativ väljas. Detta sker exempelvis då tiden inte räcker till för uttorkning av självtorkande golvavjämning med hög yttraghållfasthet på vilket golvet skulle hellimmats eller då fuktspärr av typen epoxyplast inte tillåts på byggarbetsplatsen. Notera att dessa alternativ endast används i undantagsfall.

Alt. 1 Spånskiva flytande, max 10 x 10 m, kubbtjocklek max 20 mm (vid större ytor välj plywood flytande)

Gjuten betongplatta med max 90% RF täcks med åldersbeständig plast som läggs med minimi 20 cm överlapp. 22 mm golvspånskiva läggs flytande mot underlaget och täcks med ytterligare ett lager 22 mm golvspånskiva som hellimmas mot spånskivan med parkettlim. De två lagen skall läggas tvärs mot varandra med förskjutning och bör även skruvas samman.

Alt. 2 Plywood, flytande. Kubbtjocklek max 20 mm. (ingen begränsning i storlek)

Gjuten betongplatta med max 90% RF täcks med åldersbeständig plast som läggs med minimi 20 cm överlapp. 18 mm björkplywood läggs flytande mot underlaget och täcks med ytterligare ett lager 18 mm björkplywood, som hellimmas jämnt mot första lagret plywood med parkettlim. 10 mm mellan skivorna. De två lagen skall läggas med förskjutning och bör även skruvas eller skjutas samman med häftklammer. Björkplywood kvalitet c/c.

På gjuten betongplatta med 90 – 98% RF skall fuktspärr typ Blå Platon eller Platon Multi eller likvärdig användas.

Hellimning på betong med golvvärme

Betongen skall fuktspärras före limning.

Hellimning på avjämning / flytspackel

Uttorkning av avjämningsmassa skall ske till RF som anges av tillverkaren för beläggning av trägolv. Trägolvet får på undersidan inte utsättas för RF högre än 65%. Om risk föreligger att RF överstiger 65% på trägolvs baksida skall fuktspärr användas på avjämningsmassan. Notera att i dessa fall måste tillverkaren av avjämningsmassa godkänna att fuktspärr appliceras på avjämningen.

Plast eller linoleummatta

Ej godkänt som underlag för limning.

Sten eller klinker

Allmänt: Ytan slipas eller ruggas upp med slippapper. Om stenen/ klinkers varit behandlad med polish eller liknande finns risken att limmet släpper från underlaget trots slipning.

Obs! I dessa fall skall limtillverkaren konsulteras direkt.

Obs! Om betonggolvet ligger över varma eller kalla utrymmen såsom pannrum, bastu eller icke uppvärmt garage kan limning inte utföras utan fuktspärr.

Gips

Ej godkänt som underlag för limning. Gipsskivor måste täckas med minimum 6 mm björkplywood som skruvas fast genom gipsskivorna i underlaget. Därefter hellimmas kubben mot plywooden.

Golvvärme

Kubbgolvens karaktär gör att springbildningen på tunna kubb, upp till 30 mm, kan förväntas bli något större än utan golvvärme. Kan man acceptera detta föreligger inga tekniska hinder att kombinera kubbgolv med golvvärme. För lämpliga konstruktioner på träbjälklag med golvvärme kontakta oss. Se branschriktlinjer från Golvbranschens riksorganisation. www.golvbranschen.se

Stegljudsförbättring

Kork-PU matta 2 mm tjock kan hellimmas mot betong, spackel, spånskiva eller plywood. Därefter hellimmas kubbgolvet på mattan. Wakol TS 102, BONA U300 eller UZIN RR188. Dessa produkter skall alltid användas ihop med respektive tillverkarens parkettlim. Stegljudsförbättring: EN ISO 140-8 17 dB

Limtyp

För nedlimning av trägolv används normalt sett parkettlim av SMP-typ. Dock skall alltid limleverantören konsulteras. Limmängden skall minimum ligga mellan 1,0 - 1,6 kg / kvm.

Läggningsanvisningar

Instruktioner

Almedalsgolvs läggningsinstruktioner skall läsas före läggningsstart. Vid eventuella oklarheter kontakta oss innan arbetet påbörjas.

Innan golvläggningen påbörjas skall underlagets jämnhet vara kontrollerad och uppfylla standardkrav enligt de krav som framgår av AMA Hus 14. 43 DC/1 Klass A eller Klass B enligt föreskrivande text.

Hantering

Förpackningar

Kubbgolven levereras i tätslutande plastförpackning.

Förvaring

Paketen förvaras oöppnade fram tillläggning. Kubbgolvet skall ha hunnit anpassa sig till rumstemperaturen om ca 18–22° C vid tiden förläggning.

Läggning

Golvet är inte begränsat vad gäller hur stora sammanhängande ytor som får läggas. Dock skall golvet inte limmas över eventuella rörelsefogar i underliggande betonggolvs. Startlinje slås ut ca 50–100 cm ut från vägg. Därefter monteras rätskiva alternativt startbräda längs startlinjen. Räkna ut antalet hela kubbredder mot vägg och lägg till 1 cm utrymme. Slå ut ytterligare en linje ca 30 cm parallellt med startlinjen. Tänk på att linjen bör ligga ca 5 mm innanför sista kubbradens slut. Om exempelvis 6 kubbrader får en totalbredd om ca 342 mm bör nästa linje ligga på 335 mm. På detta sätt undviks att limmet pressas ut vid sidan av sista kubbraden och torkar.

Öppna minst 4-5 paket och blanda ut kubbremsorna före läggningen. Detta görs för att försäkra sig om ett korrekt resultat där kubbens utseende varierar mellan raderna.

Starta med att lägga ut remsorna med kubb på golvet. Fatta tag i båda ändarna och böj remsan i en båge i båda riktningar så att tejpen på sidorna töjs ut. *Se bilder.*



Detta motverkar att kubbremsorna under limmets torkning dras samman och reser sig där remsornas kortändar möts.

Ett annat alternativ är att lägga några kubbremsor över knät och försiktigt böja remsorna i en jämn båge. *Se bild nedan.*



Applicering med parkettlim utförs nu i det ca 30 cm breda startfältet. Lägg remsorna rakt ner i limmet, undvik att dra dem i sidled då detta kan orsaka sidlimning. Pressa försiktigt ihop kubbarna men tänk på att det skall vara en liten rörelsemån mellan. Springorna mellan kubbarna skall var runt 1 mm. Det går inte att få dessa helt jämna men det är viktigt att kubbarna inte pressas samman helt.

Nästa rad läggs förskjutet om en halv kubstorlek varpå ett tegelförbandsmönster uppstår. Kubbremsorna skall inte läggas sida vid sida utan förskjutning om inte mönsterläggning skall utföras. Även remsorna bör läggas med ordentlig och varierande förskjutning. När en kubb skall delas används en vanlig kniv som läggs på. Knacka därefter till på kniven med en hammare. *Se bild på nästa sida.*

Läggningsanvisningar



Vid läggning av ruttmönster skall ytterligare linjer slås ut vinkelrätt för kontroll i sidled. Tänk på att förskjuta de tejgade raderna mot intilliggande rader.

Om kubbarna skall anpassas till runda anslutningar måste en bandsåg användas. Det går inte att såga dem med exempelvis sticksåg.

Fortsatt limning utförs i ca 50 - 60 cm breda fält. Parallella linjer slås ut med snörslå för kontroll av läggningen. Om en rak anslutning skall utföras kan limningen anpassas till tänkt anslutning så att limmet inte appliceras utanför linjen. Kubben appliceras därefter hel i limmet och sågas efter att limmet härdat. Använd en cirkelsåg med tillhörande skena. *Se bild nedan.*

Kubben bör vältas innan limmet har hunnit härda men det är inget krav. En väl utförd vältning av kubbgolvet innebär en väsentligt förenklad slipning. Det är viktigt att kubben trycks ner i limmet och inte bara läggs på.



Använd en cirkelsåg med tillhörande skena.



Mindre sågningar och passningar utförs lämpligen med Fein Multimaster.

Leveransalternativ & läggningsmönster

Leveransalternativ

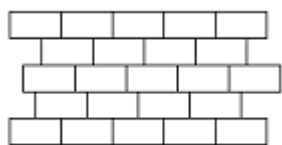
Vi levererar våra kubbgolvs för olika mönsteralternativ.

Som standard levererar vi alltid *Fallande* men vi kan även leverera *Stapel* om så specificeras. Det finns olika läggningsalternativ när man väljer *Fallande* eller *Stapel*.

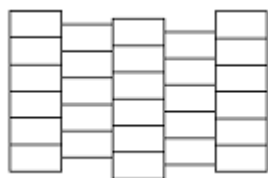
Vid *Fallande* är kubbarna monterade kortsida mot kortsida från fabrik.

Vid *Stapel* är kubbarna monterade kortsida mot kortsida från fabrik.

Fallande

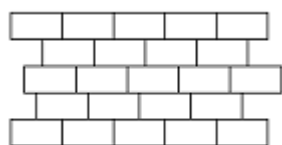


Stapel

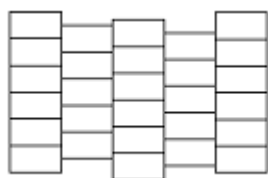


Mönster

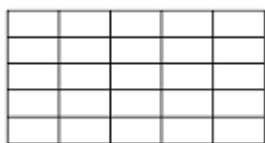
Fallande



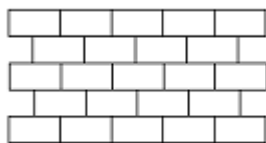
Stapel



Ruta (Krävande läggning)



Tegel (Krävande läggning)



Slipning & Ytbehandling

Anvisningar

Almedalsgolvs kubbgolvs Base skall slipas och ytbehandlas på plats. Kubbgolvs kan spacklas om man så önskar. Notera att spackling inte utförs som standard.

Golven kan slipas antingen med traditionell golvslipningsmaskin eller med en rondellslipmaskin. Skillnaden är att rondellslipmaskinen framhäver årsringarna på ett tydligt sätt. Det uppstår inte heller skillnader längs väggarna p.g.a. de olika slipmaskinerna då rondellslipmaskinen kommer mycket närmare väggen än en traditionell slipmaskin. Metoden säkerställer också slipningen bättre än traditionell slipning.

Av det skälet rekommenderar Almedalsgolv slipning med rondellslipmaskin enligt nedanstående.

Snickerier, slöjdsalar & verkstäder

Almedalsgolv rekommenderar att kubbgolvs i dessa miljöer lämnas helt obehandlade alternativt slipas med golvslipningsmaskiner med endast korn 24 resp. 36, och därefter lämnas obehandlade för att undvika halkolyckor som följd av slipdamm eller liknande på ytbehandlad yta.

Slipning

Golvet slipas med Bona Power Drive alternativt Pallman Spider och slippapper 36/50/100. Denna metod skall alltid användas vid användning av pigmenterad ytbehandling.

Ytbehandling

Vi rekommenderar hårdvaxolja eller golvolja. Vi avråder från golvlack då risken för sidlimning är stor. Vi har inga restriktioner avseende olika tillverkare.

För instruktioner hänvisas till respektive tillverkare. Notera dock att i de flesta fall är åtgången ca 50% större än på vanliga trägolv. Några exempel på tillverkare är:

SAICOS - www.saicos.de/se

LOBA Scandinavia - www.loba.se

OSMO - www.welinoco.com

Bona Kemi - www.bona.com

Förslag till föreskrivande text

Trägolv

Golvtyp: Ange Almedals kubbgolv Base.

Träslag: Ange träslag.

Dimension: Ange tjocklek XXmm.

Mönsterläggning: Ange: Fallande, stapel, ruta eller tegel.

Ytbehandling

Almedalsgolvs fabriksytbehandling: Ange det namn som står beskrivet under "Fabriksytbehandlingar", alternativt på baksidan av golvprovet.

För behandling på plats: Ange önskad ytbehandling.

Läggning

Golvet skall hellimmas mot underlaget med parkettlim av SMP-typ. Krav på underlag och åtgång enligt limleverantörens anvisningar.

Underlagets Jämnhet

Ange det jämnhetskrav som önskas enligt nedan:

-Standardkrav enligt de krav som framgår av AMA Hus 14, 43 DC/1 klass A.

-Standardkrav enligt de krav som framgår av AMA Hus 14, 43 DC/1 klass B.

Betong

Obs! Vid all hellimning på betongunderlag skall RBK-mätning utföras av RBK-auktoriserad fuktkontrollant. Vid hellimning på betong utan ingjuten golvvärme gäller att RF i betongen inte får överstiga 85 % vid vct 0,4 resp. 0,6.

Vid hellimning på betong med golvvärme gäller att betongen skall fuktspärras före limning.

Avjämningsmassor

Uttorkning av avjämningsmassa skall ske till RF som anges av tillverkaren för beläggning av trägolv. Trägolvet får på undersidan ej utsättas för RF högre än 65%. Om risk föreligger att RF överstiger 65% på trägolvs baksida skall fuktspärr användas på avjämningsmassan.

Notera att i dessa fall måste tillverkaren av avjämningsmassa godkänna att fuktspärr appliceras på avjämningsmassan.

Ytdraghållfasthet på betong och avjämnning vid hellimning

2,0 MPa

Rekommenderade Produkter

- Weberfloor Industri
- Weberfloor 4602 Industry Base-Extra
- Weberfloor 4160 fine flow rapid
- Schönox DSP i kombination med parkettlim Casco Elastic
- TM Industry K
- TM Snabbavjämning K
- TM Superflyt
- ARDEX K 80 i kombination med parkettlim ARDEX AF 480 MS
- StoCrete CS 650
- Bostik 1040 Fiber Quick i kombination med parkettlim XL Bond Parquette
- Combimix CM 920 Industri
- Combimix CM 940 Industri Top

Slipning

Golvet skall slipas med Bona Power Drive alternativt Pallman Spider och slippapper 36/50/100.

Skötselanvisningar

Byggstädning

Gipsdamm utgör ofta ett stort problem då det fastnar i ytan och till och med arbetas in i träet under byggstädningen, var därför noggrann med att följa instruktionerna för byggstädning från tillverkaren av ytbehandling.

Täckning

Golven skall under byggprocessen skyddas med Floor cover protect eller likvärdig produkt (www.floorsolutions.se) och inte vanlig täck- eller mjölkpapp då dessa oftast leder till repor och skador i ytbehandlingen.

Allmänna råd

Stoppa smutsen redan i entrén. Ha därför alltid en ordentlig avtorkningsmatta innanför ytterdörren och om möjligt även utanför. Var observant på olika träslags tekniska egenskaper, såsom hårdhet, intrycks- och repkänslighet, färg m.m.

Håll temperatur och fuktighet så konstant som möjligt för att undvika alltför stora rörelser i golvmaterial. Skydda kubbgolvet mot alla former av vatten. Torka upp eventuellt spill omedelbart. Möbler skall vara försedda med möbeltassar av filt eller teflon (special) dock ej metall.

Städning

Gör till regelbunden rutin att avlägsna synlig smuts, såsom damm, smulor, grus etc. Dammsugning, sopning alternativt torrmoppning avlägsnar de flesta torra partiklar. Fukttorkning med kallt vatten och hårt urvridna trasor eller moppar kan utföras vid behov. Torrmoppa omedelbart efteråt! - Lämna aldrig en fuktig yta på ett trägolv.

Använd endast produkter rekommenderade av tillverkaren av ytbehandlingsprodukterna.

Underhållsbehandla regelbundet golvytor som utsätts för starkt slitage för att bibehålla golvet och behandlingens goda funktion och utseende.

Underhåll

Ett hårdvaxoljat eller oljebehandlat golv skall med jämna mellanrum underhållas. Efter grundlig rengöring kompletteras ytbehandlingen med ny hårdvaxolja eller olja som tillför nytt skydd till golvet. De första underhållen på ett hårdvaxoljat eller oljat golv är mycket viktiga för att snabbt uppnå ett fullgott skydd till golvet. Frekvenstätheten skiljer mycket beroende på lokalens användning. Var noga med att följa städ- och skötselråd från tillverkaren av ytbehandlingen.

Fläckborttagning

Följ anvisningar från tillverkaren av ytbehandlingen.

Periodiskt underhåll

Detta utförs normalt sett av golventreprenörer eller företag specialiserade på underhåll av trägolv.

Se skötselguiden på nästa sida för snabb översikt om hur du sköter ditt golv.

Eldfara!

Organiskt material såsom trasor, papper, rondeller etc. som varit i kontakt med golvolja baserad på linolja skall alltid direkt efter användning läggas i vatten p.g.a. risk för självantändning.

Obs! Det är mycket viktigt att våtstädning av golven sker med KALLT vatten, högst 20 C, och hårt urvridna trasor eller moppar. Ytan skall självtorka på 1 till max 2 minuter.

Skötselanvisningar

Skötselguide

Sköt om ditt golv enligt våra rekommendationer nedan. Vid frågor och funderingar kontakta oss eller leverantören av ytbehandlingen.



Dammsug och torrmoppa

Så långt möjligt dammsug och torrmoppa ditt trägolv. Ibland krävs även vatten och rengöringsmedel. Det är ingen fara att gnugga hårt med en fuktad mopp på fläckar så länge man torrtorkar efteråt.



Rätt produkter

Använd endast underhållsprodukter / rengöringsmedel rekommenderade av oss eller leverantören av ytbehandlingen.

Använd inte andra städprodukter på trägolven.



Rätt dosering

Det är jätteviktigt att dosera korrekt som det står i anvisningarna annars bygger man upp en tjock yta som missfärgar och samlar smuts.



Rätt temperatur

Kallt vatten är bättre än ljummet. Varmt vatten är fullständigt fel!



Rätt mängd vatten

När man städar golven med vatten skall det självtorka inom 1 – max 2 minuter annars har man för mycket vatten.



Rutiner

Att bara dra en lätt fuktad mopp över hela golvytan som någon sorts rutin gör ingen större nytta. Fokusera på områden med mycket slitage och spill.

Rutiner är bra men sköt golvet efter behov, inte efter plan.

Checklista för egenkontroll

Underlagets jämnhet

Enligt krav som framgår av AMA Hus 14, 43 DC/1 Klass A eller Klass B.

Underlagets allmänna beskaftenhet

Rent, plant, fritt från damm, fett och smuts.

Underlagets fuktkvot

Trä

Får ej överstiga 12% fuktkvot eller 65%

Betong

Obs! RF skall alltid mätas i underlag av betong. **Vid hellimning på betong med golvvärme gäller att betongen skall fuktspärras före limning.**

RBK-mätning utförd

Obs! Vid all hellimning på betongunderlag skall RBK-mätning utföras. RF får ej överstiga 85 % vid vct 0,4 resp. 0,6.

Avjämning

Uttorkning av avjämningsmassa skall ske till RF som anges av tillverkaren för beläggning av trägolv. Trägolvet får på undersidan ej utsättas för RF högre än 65%.

Om risk föreligger att RF överstiger 65% på trägolvet baksida skall fuktspärr användas på avjämningsmassan.

Notera att i dessa fall måste tillverkaren av avjämningsmassa godkänna att fuktspärr appliceras på avjämningen.

Betongens / avjämnings yttraghållfasthet vid hellimning

2,0 MPa

Minsta tjocklek enligt leverantörens anvisningar.

Limtyp och limmängd / limspridare

Rummets temperatur

18-22° C

Rummets luftfuktighet

30-60% RF

Golvvärme

Vi hänvisar till Golvbranschens riktlinjer.

Avvikelser

Datum

Ort

Signatur