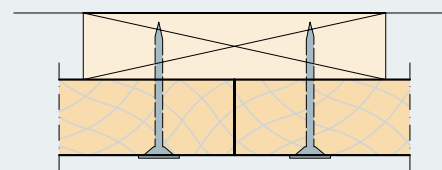
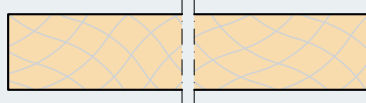


Monteringsanvisning

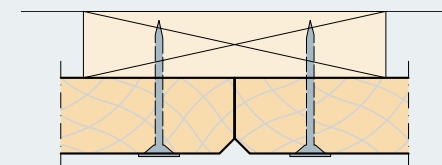
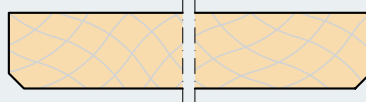
Treullit Akustikk K0, K5, K5-V, K11
 Monteres med Treullit skruer på trelekter

TREULLIT AKUSTIKK PLATER

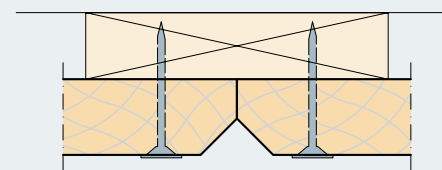
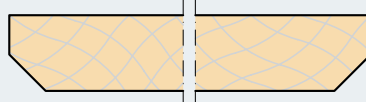
K0: Rett kant



K5: 5 mm fas



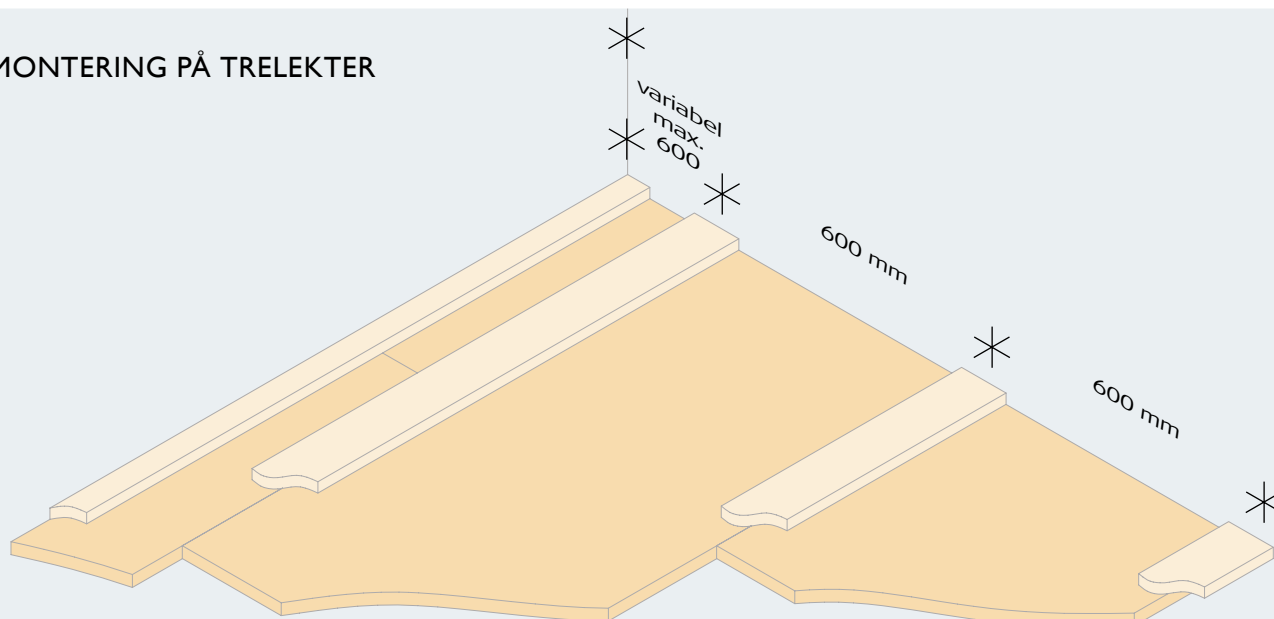
K11: 11 mm fas



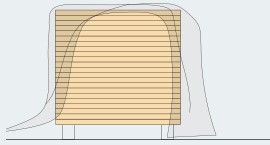
K5-V: 5 mm fas og V-spor
 til plankeeffekt



MONTERING PÅ TRELEKTER

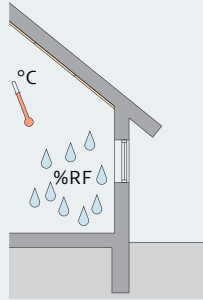


LAGRING OG OPPBEVARING



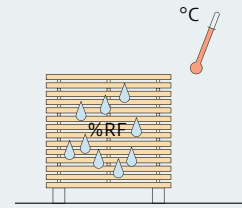
Utendørs oppbevaring

Hvis det er nødvendig å oppbevare Treullit platene utendørs, må du beskytte platene med en presenning eller lignende. Vær oppmerksom på, at utendørs oppbevaring bør være så kortvarig som mulig.



Innendørs oppbevaring

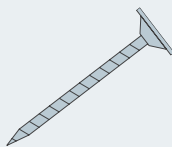
Oppbevarer du Treullit platene innendørs, skal du fjerne eventuell emballasje, siden kondens kan oppstå under emballasjen. Det er dessuten viktig at Treullit ikke utsettes for direkte sollys gjennom vinduer.



Akklimatisering

Det er viktig at Treullit platene får lov til å akklimatisere seg før du setter dem opp. Akklimatisering vil si at platene skal tilpasse seg den temperatur og fuktighet som er i det gjeldende rom. Akklimatiseringen skjer best ved å "legge platene på strø". Det vil si at det legges strø (lekter) mellom platene og sørges for god ventilasjon i rommet.

KOMPONENTER



PLATETYKKELSE (mm)	PLATELENGDE (mm)	SKRUEDIMENSJON (mm)	ANTALL SKRUER (pr. plate)	MAX. SPENNVIDDE (mm)
25	600	3,9 × 45	4	600
	1200		6	
	2000		10	
	2400		10	
35	600	3,9 × 55	4	600
	1200		6	
	2000		10	
	2400		10	

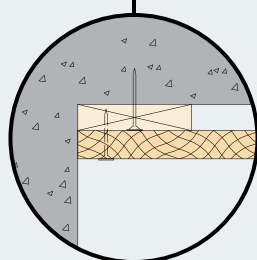
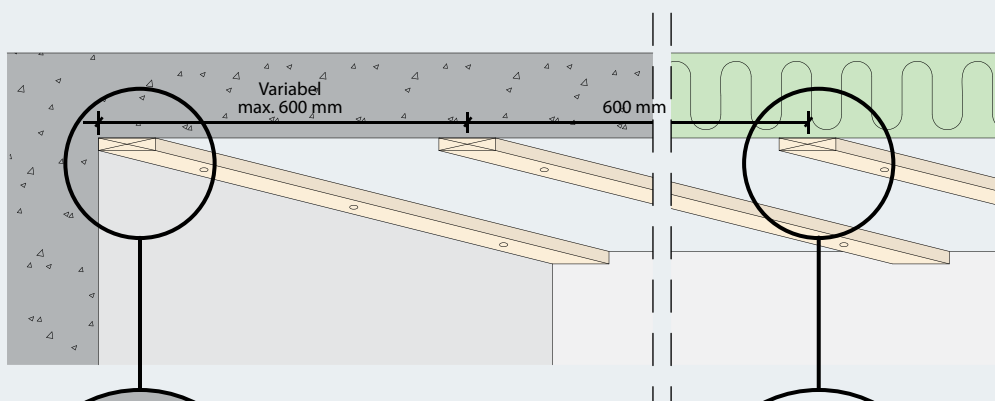
UNDERLAG

Når du setter opp Treullit Akustikk på trelekter skal trelektene være minimum 23 x 98 mm. Sett opp lektene på c/c 600 mm.

Dampsperre

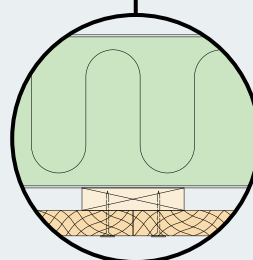
Skal du bygge inn dampsperre (fuktsperre) anbefaler vi at du benytter plastfolie.

Sett opp dampsperran, slik at den ligger fast og stramt mot isoleringen.



Betong

Minimum:
23 x 98 mm trelekter
25/35 mm Treullit plater



Isolering

Bjelkelag
Dampsperre
Minimum:
23 x 98 mm trelekter
25/35 mm Treullit plater

KONTROLL VED MOTTAGELSE

Kontroller ved mottakelsen at antall plater er korrekt, og at platene ikke har synlige feil og mangler. Reklamasjoner må skje før montasje.

Vi kan ikke akseptere reklamasjoner på synlige feil og mangler, etter platene er montert.

BEARBEIDING

Treullit bearbeides med vanlig trebearbeidende verktøy som sager og hullbor.

ETTER MONTERINGEN

Når Treullit himlingen er montert, kan det være nødvendig å støvsuge platene for å fjerne eventuelt monteringsstøv. Det er lettest og støvsuge platene med et børste munnstykke. Er det under monteringen kommet streker eller annen skitt på lyse naturplater, kan du fjerne strekene med en lett fuktig klut eller ved

å slipe lett med et finkornet sandpapir. Til de hvitmaltede platene kan du kjøpe reparasjonsmaling på sprayboks. Spraymalingen har samme farge – hvit 101 – som de hvitmaltede platene.

Husk å riste sprayboksen grundig før bruk!

ETTERFØLGENDE PLEIE OG VEDLIKEHOLD

Treullit plater krever normalt ingen etterbehandling. Vi vil anbefale regelmessig rengjøring. Lett rengjøring av platene kan gjøres med en støvsuger med børstemundstykke. Er det ikke nok med støvsuging, kan du tørke platene med en lett fuktig klut.

Hvis du senere ønsker å male Treullit himlingen, kan du bruke en langhåret malerull eller en håndsprøyte. Vannbasert maling reduserer ikke platenes lydabsorberende egenskaper.

PRODUKTNORMER, MERKINGER OG SERTIFISERINGER

I skjemaet under har vi angitt de måltoleranser, som vi deklarerer i henhold til normen for trebetong (EN 13168) og normen for nedhengte himlinger (EN 13964). Det er viktig å være oppmerksom på, at Treullit er et naturmateriale, og selve materialesammensetningen – treull og sement – vil føre til små variasjoner i platenes tykkelse og mål.

Platemål og platevekt holder seg innen for den angivne toleranse ved 23 +/- 2 °C og 50 +/- 5% relativ fuktighet. U hensiktsmessig oppbevaring og manglende akklimatisering kan medføre, at platene endrer mål og vekt. Derfor er det viktig, at du følger monterings-, oppbevarings- og akklimatiserings forskriftene nøye. På grunn av materialets natur vil fargevariasjoner forekomme.



Godkendelse
MK 6.31/0379



TYKKELSE (mm)	BREDDE (mm)	LÆNGDE (mm)	VÆGT (kg/m ²)	ANTAL PLADER (pr. palle)	VINKELRETHED (mm)	PLANHED (mm)
25	600	600 1200	9,7	80* 80	≤2	≤3
(+/- 1,5)	(+/- 1)	(+/- 1,5)	(+/- 10%)			

*6000x1200mm paller

MER VEILEDNING

På www.cembrit.no kan du alltid laste ned nyeste versjon av monteringsanvisningen, her finner du også

alle monteringsanvisninger for andre Cembritleprodukter.



CEMBRIT AS

Postboks 56
3471 SLEMMESTAD
NORGE

Tel.: +47 31 29 77 00

Fax: +47 31 29 77 01

cembrit@cembrit.no

cembrit.no