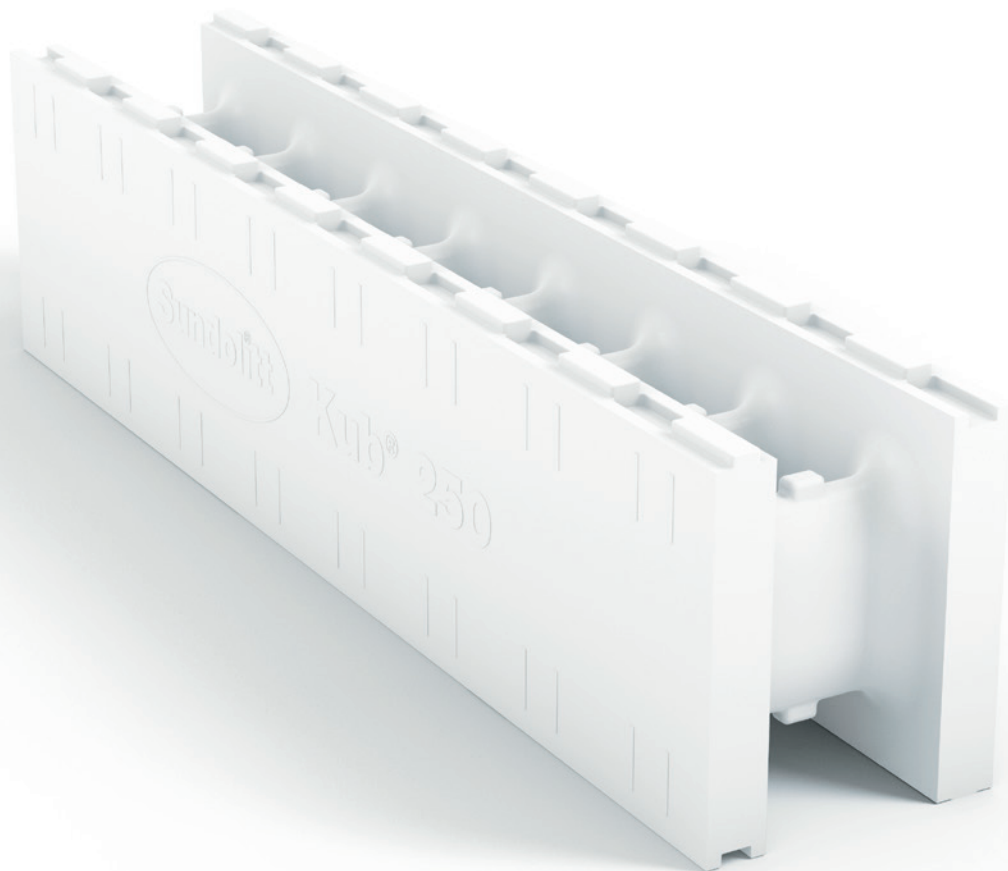




Sundolitt Kub 250[®]

Monteringsveiledning - September 2017



Dette trenger du

Verktøy:

Hammer, tommestokk, krittspor, målebånd, nivå-
leringskikkert, håndsag, kniv, vater, platesaks/baufil.

Trelast:

Impregnert trevirke som ramme i dør- og vindus-
åpninger, 48x148 mm. Avstiving til vegg 48x98 mm.
Kryss-finérplater 18 mm til forsterkning ved kapping
av elementene og som endetetting av såleblokker.

Betong:

Se side 7 for detaljer rundt støping.

Armering:

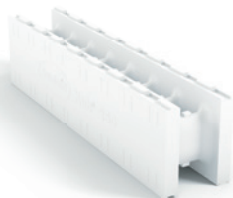
10 mm og 12 mm kamstål.

NB!

Sundolitt Kub 250® er en forskalingsblokk med mange bruksområder som bygges til ønsket konstruksjon og fylles med betong. Husk at ansvaret for valg av løsninger og materialer alltid ligger hos ansvarlig rådgivende og ansvarlig utførende, blant annet sørge for styrke og stabilitet i forhold til bruksområde, bruk av dampsperre, radonsperre etc. Denne anvisningen viser en del monterings tips og råd for å kunne montere å støpe i blokkene, men er ingen prosjektering.

Les hele anvisningen før bygging.

Elementer i Kub 250® systemet



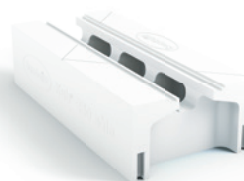
Sundolitt Kub 250® Rett element (50033)



Sundolitt Kub 250® Hjørne (50032)



Sundolitt Kub 250® Ende (50031)



Sundolitt Kub 250® Såleblokk (50034)

Sundolitt Kub 250® Såleblokk hjørne (50035)

Grunnarbeid og såle

Grunnarbeid

Tomten graves ut og avrettes på vanlig måte. Før eventuelt inn rør for vann, avløp og elektrisitet. Avrett og komprimér sålen i riktig høyde. Avrettingen bør ligge innenfor +/- 5 mm.

Såleblokk

Ved behov for lastfordeling på større fundamentbredde benyttes Såleblokk (betongkjerne 200x400 mm), som er tilpasset i systemet.

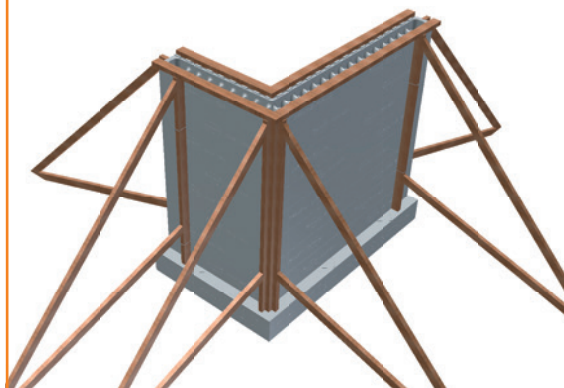
Tradisjonell såle

Det kan også støpes en tradisjonell såle som stripefundament. Støttearmering i såle c/c 500 mm, minimum 120 mm ned i sålen og ca 600 mm over, Ø12 mm.

NB! Knastene på undersiden av Kub 250®-elementene på det første skiftet må fjernes om man støper tradisjonell såle i stedet for såleblokk.

NB!

Husk å sikre og avstive tilstrekkelig før støping. Det må forsterkes på hjørner, ender, langsider og i toppen, for å hindre utgliding ved betongfylling. Det skal også krafses inntil singel på hver side.



Bygging av vegg

Start med å sette ut såleblokker i alle hjørner. Plassere ut rette elementer og tilpass inntil hjørne. Minst to stag på passbiten. Tilpass neste skift inntil samme hjørne og bruk låsebøyler for å holde sammen elementene etter behov. Legg i armering etter hvert i henhold til anvisning på neste side, eller egne beregninger.

Avstiving og sikring av veggene

Avstiving og oppretting gjøres for å sikre at veggene holder seg i loddrett posisjon når man fyller betong, samt for å unngå utglidning av veggene. Veggene skal avstives på begge sider hver andre meter, pluss på alle hjørner og ender, for å holde veggene stabile og i lodd, og skråstilte støttestaget forankres ned i bakken. Horisontale trestender på toppen av veggene skal ligge litt innpå øverste EPS blokk for å unngå at den løfter seg ved betongfylling, eventuelt at det gjøres andre tiltak mot dette.

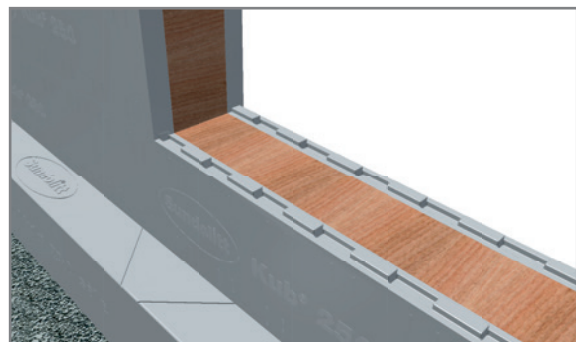
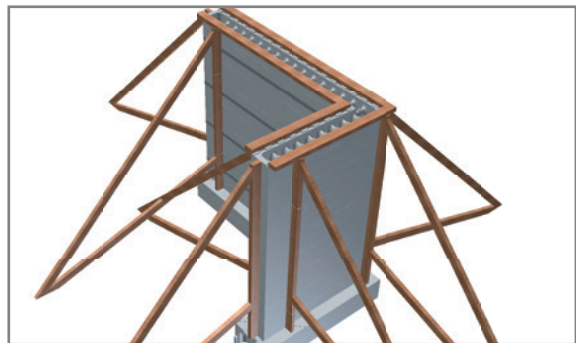
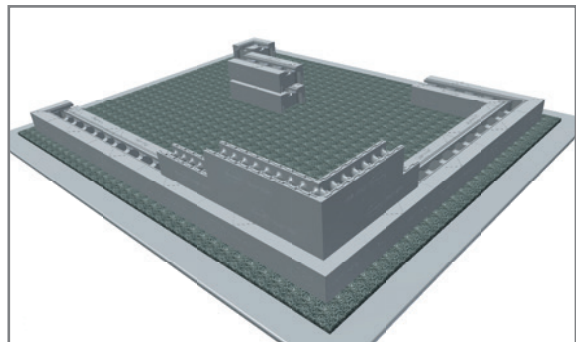
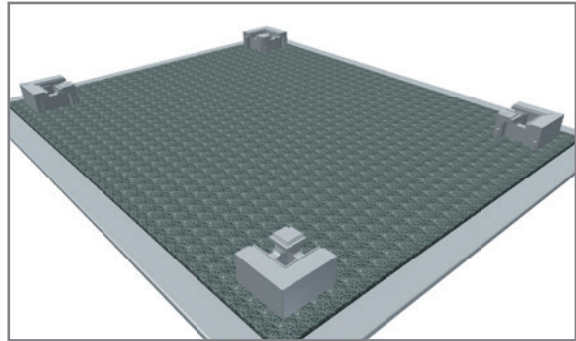
Dør- og vindusåpninger

Trestendere av impregneret virke 48x148 kappes til og legges inn i vindusåpninger, så stemples det av horisontalt og vertikalt. Bor gjerne et hull i bunnen av åpningene for å sikre betongfylling under vinduer og dører.

Trerammene forankres i betongen ved å sette inn 6" spiker som ved betongfylling fester seg. Det skal forbores før spiker settes inn. På et 1,2x1,2 meters vindu brukes 3 stk spiker på hver side. Øk antallet ved større vindu.

Endeblokk

Ved bruk av endeblokk skal denne ha full lengde eller minst 900 mm. Husk også å stemple av endeveggen for å hindre utglidning ved betongfylling.



Armering av Kub 250® vegg

Armeringsjern

Det skal benyttes kamstenger type B500NC etter NS 3576 og NS-EN 10025. Armeringen skal ha minst 500 mm omfaringslengde ved skjøting, også i hjørner.

Armering i vegg – tilfyllingshøyde inntil 2 m

Kub 250® veggsystem armeres med horisontal armering av 2 stk Ø10 mm kamstål i toppen av hvert skift, c/c 300 mm.

Byggesystemet er ment brukt i en etasje så om man ønsker å bruke det høyere enn dette så utføres egne beregninger.

Fundamentering

Kub 250® veggsystem skal normalt stå på et armeret betongfundament, støpt i Sundolitt Kub 250® Såleblokk. Såleblokken armeres horisontalt med 2 stk Ø12 mm kamstål.

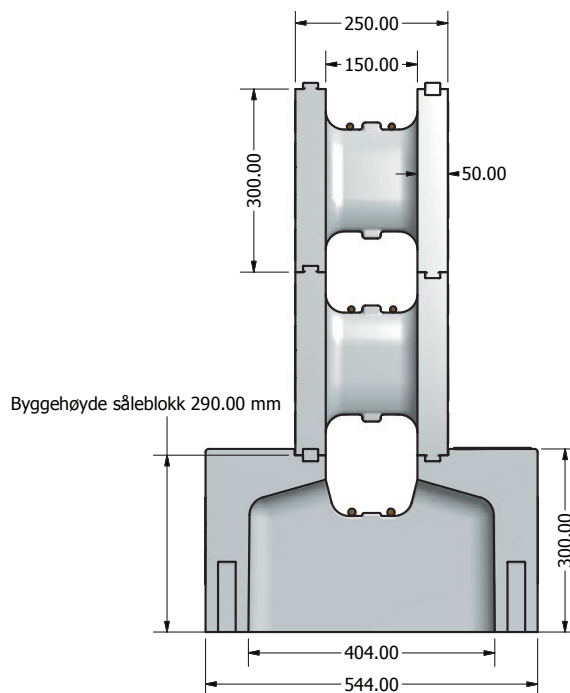
Vegger med jordtrykk skal ha et betonggulv som horisontalt mothold i bunnen. Betonggulvet støpes i direkte kontakt med veggens betongkjerne minst gjennom kontaktpunkter med bredde 100 mm i innbyrdes avstand maks c/c 1,0 m.

Støttearmering

Veggsystemet forbindes vanligvis vertikalt til fundamentet med Ø10 mm kamstål c/c 300 mm, fra fundamentet og minst 1200 mm over gulv.

Ved utsparinger

Ved åpninger i veggen for vinduer og dører skal det i tillegg armeres med minimum 2 stk Ø12 mm kamstål over, under og langs sidekantene, med forankringslengde minst 500 mm til hver side. Ved store utsparinger større enn 1,2 m eller ved punktlaster, må armeringsmengde beregnes spesielt.

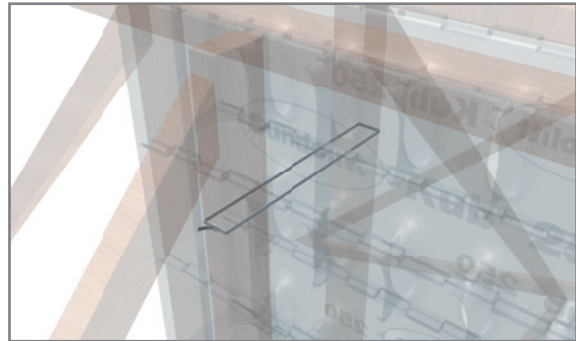
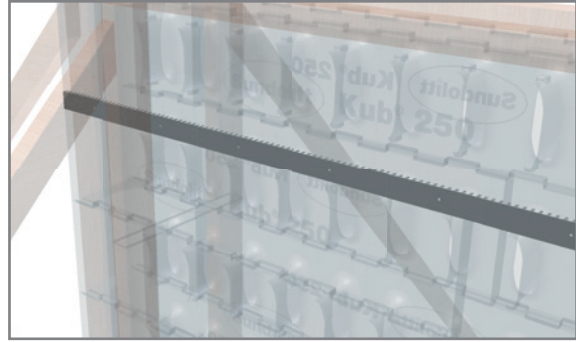


HUSK!**Skrufeste innvendig**

Om ønskelig monteres skruskinner innvendig. Trykkes inn i EPS, forankres i betong med lange spiker (før støping).

Fastholding stendere

Gjennomgående strips kan brukes for fastholding av trestendere. Må legges inn etterhvert som det bygges. Strammes til etter at trestender er på plass.



Etterarbeid

Støp av gulv

For vegger med jordtrykk må betonggulvet støpes i direkte kontakt med betongen i veggen. Det er nok med punktvis kontakt i form av utsparing på 100 mm bredde i samme høyde som betonggulvet hver meter.

Tilfylling / belastning

Det anbefales at betongen får minst 4 uker tørke-/herdetid, avhengig av termiske forhold blant annet, før det tilbakefylles utvendig og veggen belastes. Eventuelle støttevegger, etasjeskillere og gulvplate som bidrar som mothold må også være ferdig slik at de har fått sin beregnede styrke.

Utvendig behandling

Over terreng kan veggen pusses med 8 mm system/ fiberarmert puss med teknisk godkjenning som gjelder for aktuelt bruksområde og geografisk område. Anbefalt tørketid før puss er 4-6 uker.

Under terreng monteres grunnmursplate (knotteplast) i plast med avslutningslist ved bakkenivå. Kub 250®-veggen skal ferdigbehandles både utvendig og innvendig for å oppnå ønsket brannmotstand og beskyttelse mot fukt.

Innvendig behandling

Alt EPS-materiale skal dekket av minst ett lag 13 mm gipsplater. Skjøtene tettes med remser og gipssparkel. For å oppnå bedre brannmotstand anbefales bruk av branngips innvendig i stedet for vanlig gips.

Husk dette!

Avstiving og sikring av veggene

Om bygging av Kub 250[®] foregår over flere dager og det er fare for sterk vind så bør man sikre veggene etter hvert mens man bygger seg oppover i høyden. Dette gjøres ved å feste 48x98 trestendere på hver side av Kub 250[®]-elementene og å bruke skråstag for å sikre veggene.

Sikkerhet

HMS skal alltid ivaretas på en byggeplass og riktig bruk av stillas/arbeidsplattformer og verneutstyr er svært viktig for å unngå skader på personer og utstyr. Dette må ivaretas av ansvarlig på byggeplassen. EPS materialet i Kub 250[®] er brennbar isolasjon og må ikke utsettes for glør eller flammer i anleggsfasen.

Vareleveranse

Sjekk alltid at varene ikke har transportskader eller andre feil, og at antall er riktig, før produktene tas i bruk.

Direkte sollys

Kub 250[®]-elementer må ikke tildekkes av dampspærre eller annen plast (ikke medfølgende emballasje) dersom det er fare for direkte sollys. Dette kan føre til høy temperatur på Kub 250[®]-overflaten og fare for deformasjon.

Bygging vinterstid

Det anbefales at man ikke støper ved temperaturer under -5°C.

Mengdeberegning materialer

Hvor mye trenger jeg?

Sundolitt Kub 250[®] byggsystem

For mengdeberegning så kan man få det gjort av våre konsulenter på ordre.norge@sundolitt.com eller man kan gjøre det selv. Mål på blokkene står på baksiden.

Betong/støping

For å beregne betongforbruk så brukes disse målene.

- Såleblokk 70 liter/m
- Kub 250[®] vegg 135 liter/m²

Husk å trekke fra for vindu og dører.

Støpehastighet er 1 m pr time, max 1 etg., ca 2,4 m.

Betongresept

- B30
- Tilslagets størrelse maks 16 mm
- Grovt tilsalg reduseres med 25%
- Synkemål 18-20 cm

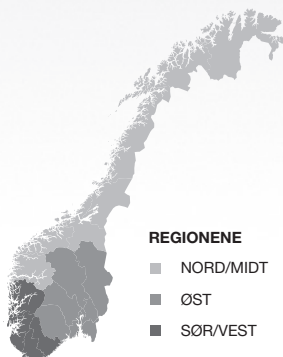
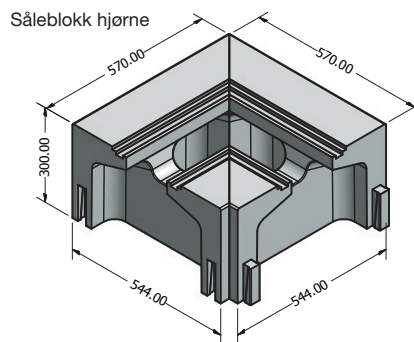
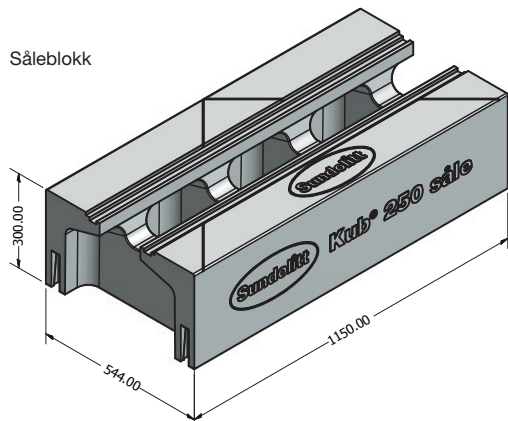
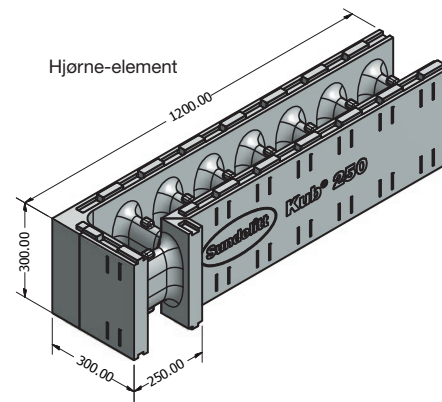
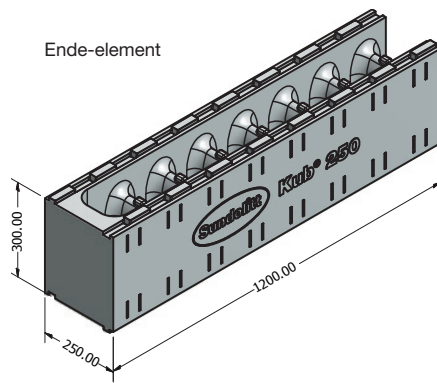
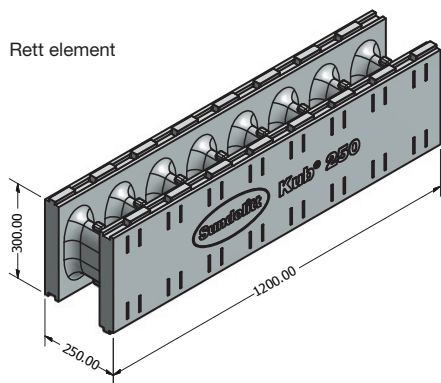
Armering

Mengde med armering kommer an på hvor mye støttevegger, utsparinger etc det er på bygget.

Armeringsmengde beregnes på bakgrunn av mengder beskrevet tidligere i anvisningen, eller basert på egne beregninger.

Trestender til avstiving

Det legges en horisontal 48x98 øverst på veggene, samt også vertikalt med ca 2 m mellomrom. Beregn mengde ut fra dette.



REGIONENE

- NORD/MIDT
- ØST
- SØR/VEST

Brødr. Sunde as

P.b. 8115, Spjelkavik
6022 Ålesund
Telefon: 70 17 70 00
e-post: norway@sundolitt.com

www.sundolitt.no

Ordremottak: 70 17 70 00

E-post: ordre.norge@sundolitt.com

