

MONTERING AV UTVENDIGE KLEDNINGER

En trekledning vil være i stadig bevegelse og må derfor spikres slik at bordene kan bevege seg mest mulig fritt. Faren for sprekke i bordene er minst når man bruker en spiker pr. spikerslag i hvert bord. Dette gjelder både kledninger med fals og not/fjær prinsippet.

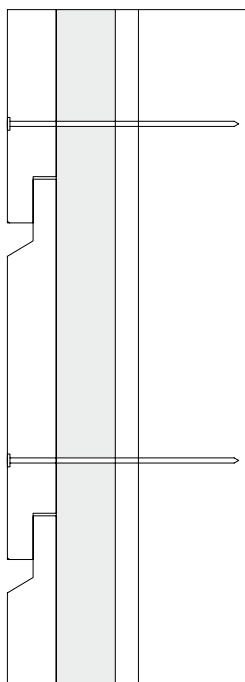
For rektangulære kledninger som er montert som over/underligger er det nødvendig å bruke to spiker i overligger.

Det er imidlertid svært viktig at spikrene i overligger ikke blir spikret igjennom underliggeren. Dette for at både over- og underliggeren kan bevege seg fritt uavhengig av hverandre, slik at en unngår sprekker etter spikeren. Underliggeren spikres med en spiker i senter på bordets flatside.

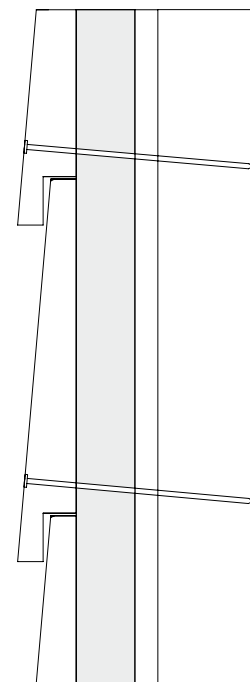
Spikeren må være så lang at den går minst 35mm inn i underlaget. Dersom man bruker spiker med preget stamme, kan forankringen reduseres noe. Spikrene må ikke være så lange at de punkterer vindspærren.

For et optimalt sluttresultat er det viktig å plassere spikrene snorrett og med lik avstand til kledningsbordets kant.

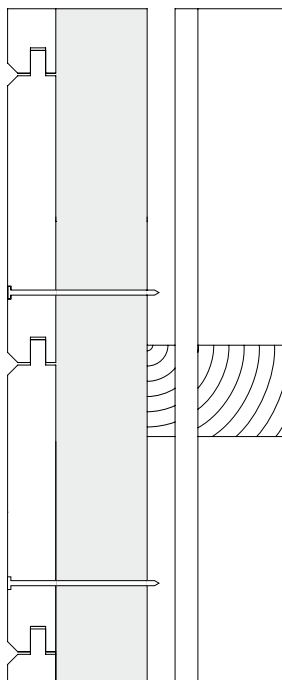
Eksempler på spikring:



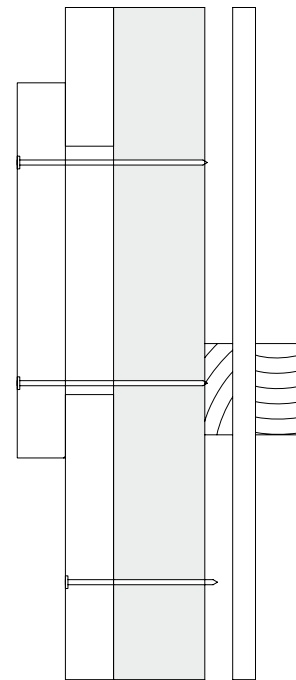
Falset kledning



Weatherboard



Kledning med not og fjær



Tømmermannskledning stående