

SINTEF bekrefter at

wedi våtromsplate

er vurdert å være egnet i bruk og tilfredsstillende krav til produkt dokumentasjon i henhold til Forskrift om omsetning og dokumentasjon av produkter til byggverk (DOK) og Forskrift om tekniske krav til byggverk (TEK), for de egenskaper, bruksområder og betingelser for bruk som er angitt i dette dokumentet

1. Innehaver av godkjenningen

Wedi GmbH
 Hollefeldstr. 52-54
 D-48282 Emsdetten
 Tyskland
www.wedi.de

2. Produktbeskrivelse

wedi våtromsplate er en XPS-plate bestående av to alternative kjernematerialer, IBA (S-foam) og BA Foam. Platen har en polymermodifisert sementbasert overflate med innbakt glassfiberarmering på begge sider.

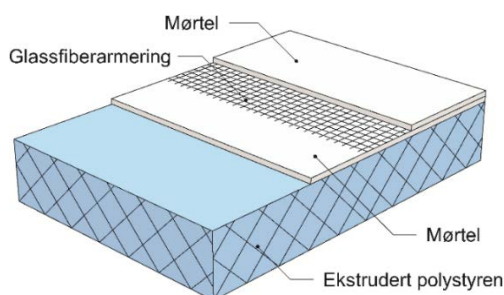


Fig. 1
 Oppbygningen av wedi våtromsplate. Platene er symmetriske med armert mørtel på begge sider

Produkter som inngår i våtromsystemet sammen med wedi våtromsplate er oppgitt i tabell 1. Platetykkelser og formater fremgår av tabell 2. Platene har rette kanter. Overflaten er grå og kjernematerialet er blått. Som en del av platesystemet leveres beslag, skruer og skiver.

wedi våtromsplate har følgende måltoleranser:

- tykkelse: ± 3 mm
- lengde + 10 mm
- bredde + 3 mm

Tabell 1

Produkter som inngår i våtromsystemet

Produkt	Beskrivelse
PCI Pecitape 100P ¹⁾	Tettebånd med blå kerne og hvit fleece
PCI Pecitape WS ¹⁾	Selvherdende tettebånd
PCI flex 10-24 mm ¹⁾	Rørmansjett for rør 10- 24 mm
PCI flex 32-55 mm ¹⁾	Rørmansjett for rør 32-55 mm
PCI flex 70-110 mm ¹⁾	Rørmansjett for rør 70-110 mm
NT rørmansjett 16 mm ²⁾	Rørmansjett for 15 mm kobberør
NT Flexi 32-55 mm ²⁾	Rørmansjett for rør 32-55 mm
NT rørmansjett 110 mm ²⁾	Rørmansjett for 110 mm avløpsrør
NT tettebånd ²⁾	Tettebånd for plateskjøter og overganger
Schönox KH Primer ³⁾	Primer for økning av vedheften
Schönox ST membranbånd ³⁾	Tettebånd for plateskjøter og overganger
Schönox ST-D8 ³⁾	Rørmansjett for rør 15-20 mm
Schönox ST-D21 ³⁾	Rørmansjett for rør 35-50 mm
Schönox ST-D65 ³⁾	Rørmansjett for rør 100-120 mm
wedi rørmansjett 9-16 mm ^{4) og 5)}	Rørmansjett for rør 9-16 mm
wedi rørmansjett 32-55 mm ^{4) og 5)}	Rørmansjett for rør 32-55 mm
wedi rørmansjett 75-110 mm ^{4) og 5)}	Rørmansjett for rør 75-110 mm
wedi tettebånd ⁴⁾	Tettebånd for skjøter og overganger
Mapei tettebånd ⁵⁾	Tettebånd for skjøter og overganger
Ardex SRM rørmansjett 12-22 mm ^{6) og 7)}	Rørmansjett for rør 12-22 mm
Ardex SRM rørmansjett 40-60 mm ^{6) og 7)}	Rørmansjett for rør 40-60 mm
Ardex SRM rørmansjett 50-80 mm ^{6) og 7)}	Rørmansjett for rør 50-80 mm
Ardex SRM rørmansjett 80-110 mm ^{6) og 7)}	Rørmansjett for rør 80-110 mm
Ardex SK 12 ^{6) og 7)}	Tettebånd for plateskjøter og overganger

- 1) I kombinasjon med wedi våtromsplate og PCI Lastogum
- 2) I kombinasjon med wedi våtromsplate og Hey'di Pro Smøremembran eller Hey'di K10
- 3) I kombinasjon med wedi våtromsplate og Schönox HA
- 4) I kombinasjon med wedi våtromsplate og wedi 610 lim
- 5) I kombinasjon med wedi våtromsplate og Mapegum WPS
- 6) I kombinasjon med wedi våtromsplate og Ardex S1-K
- 7) I kombinasjon med wedi våtromsplate og Ardex 8+9, 7+8 og 8+9 LW

Tabell 2
Dimensjoner og vekt til wedi våtromsplater

Tykkelse mm	Vekt kg/m ²	Standard dimensjon mm x mm
4	3,1	1250 x 600
6	3,2	1250 x 600
10	3,3	1250 og 2500 x 600
12,5	3,4	2500 x 600
20	3,6	2500 x 600
30	4,0	2500 x 600
40	4,2	2500 x 600
50	4,6	2500 x 600
80	5,6	2500 x 600

3. Bruksområder

wedi våtromsplater kan benyttes på vegger i bad og vaskerom i boliger, hoteller og rom med tilsvarende vannbelastning. Platene kan benyttes som vannrett sjikt på vegger når det brukes forsterkningsbånd og våtromsmembran over skjøter og festepunkter. Øvrige betingelser for bruk er gitt i pkt. 6.

4. Egenskaper

Materialeegenskaper

wedi våtromsplater er typeprøvet i henhold til ETAG 022 "Guideline for European Technical Approval of Watertight Covering Kits for Wet Room Floors and or Walls. Part 3. Kits based on inherently watertight boards. Tabell 3 viser produkttegenskaper for wedi våtromsplater.

Tabell 3
Produktegenskaper for wedi våtromsplater

Egenskap	Verdi	Prøvemethode
Vandampmotstand 30 mm tykk plate, s_d	4,6 m	EN 12086
Vannetthet ved gjennomføringer i vegg	Bestått	ETAG 022 Annex E
Vannetthet ved 1,5 bar	Bestått	EN 14891 Annex A.7
Støtmotstand	3 x 120 Nm ¹⁾	ETAG 003
Heftfasthet ²⁾	0,6 MPa	EN 14891 Annex A 6.2
Motstand mot temperatur 14 dager ved 70°C	Bestått	ETAG 022
Motstand mot vann ²⁾	0,4 MPa	ETAG 022, 2.4.6.3
Motstand mot alkalitet ²⁾	0,3 MPa	ETAG 022, pkt. 2.4.6.4

¹⁾ 20 mm plater montert på bindingsverk med stenderavstand c/c 600 mm motstår 3 støt med 120 Nm

²⁾ 12 mm plater montert på bindingsverk med stenderavstand c/c 300 mm motstår 3 støt med 120 Nm

³⁾ Flislim: Mapei Keraflex S1

5. Miljømessige forhold

Helse- og miljøfarlige kjemikalier

wedi våtromsplater inneholder ingen prioriterte miljøgifter, eller andre relevante stoffer i en mengde som vurderes som helse- og miljøfarlige. Prioriterte miljøgifter omfatter CMR, PBT og vPvB stoffer.

Inneklimapåvirkning

wedi våtromsplater er bedømt å ikke avgir partikler, gasser eller stråling som gir negativ påvirkning på inneklimate, eller som har helsemessig betydning.

Avfallshåndtering/gjenbruksmuligheter

Ikke tørr påstrykningsmembran er definert som farlig avfall (jfr Avfallsforskriften). Produktene skal sorteres som farlig avfall på byggeplass og leveres godkjent mottak for farlig avfall. I tørr tilstand er produktene ikke farlig avfall.

wedi våtromsplater sorteres som restavfall på byggeplass/ved avhending. Produktet skal leveres til godkjent avfallsmottak der det kan energigjenvinnes.

Miljødeklarasjon

Det er utarbeidet miljødeklarasjon (EPD) i henhold til EN 15804 for wedi våtromsplater (wedi building board). For full miljødeklarasjon se EPD nr. EPD-WDI-20190016-IAA1-EN, www.ibu-epd.com

6. Betingelser for bruk

Sikkerhet ved brann

wedi våtromsplater (med tykkelse inntil 50 mm) kan brukes i våtrom med størrelse inntil 25 m². For større våtrom eller rom for annen bruk en gitt i pkt. 3, eller for bruk av tykkere våtromsplater, må brannsikkerheten dokumenteres ved analytisk brannteknisk prosjektering.

Våtromsplatene skal alltid overdekkes med keramiske fliser eller minst 8 mm armert fiberpuss, også på vegg over nedforet himling.

Våtromsplatene kan ikke brukes på branncellebegrensende bygningsdeler med gjennomføringer av kanaler, sluk, rør eller kabler med mindre man ved brannteknisk analyse kan påvise at platene ikke bidrar til økt brannrisiko eller brannspredning.

Underlag

Ved montering av wedi våtromsplater skal underlaget tilfredsstillende til retnings- og overflateavvik for toleranseklasse B (2) som angitt i NS 3420-N4.

Montasje på bindingsverk for plater med IBA-kjerne (S-foam)

wedi våtromsplater med IBA-kjerne (S-foam) og tykkelse 20, 30 og 50 mm kan monteres på bindingsverk med stenderavstand c/c 0,6 m med minst 50 mm tykk mineralull mellom stenderne. For våtromsplater med tykkelse 12 mm må bindingsverket ha stenderavstand c/c 0,3 m.

wedi våtromsplater med IBA-kjerne (S-foam) og tykkelse 4, 6, 10, 12, 20, 30 og 50 mm kan monteres på bygningsplater som minst er klassifisert K₂10 A2-s1,d0 i henhold til EN 13501-2.

wedi våtromsplater med IBA-kjerne (S-foam) og tykkelse 4, 6, 10, 12 og 20 mm kan monteres på trebasert plater med brannmotstand K₂10. Platene må ha tykkelse 12 mm til 18 mm og densitet 400 til 650 kg/m³, f.eks. OSB-plater, kryssfinerplater eller 15-18 mm rupanel. Minst 50 mm tykk mineralull må monteres mellom stenderne.

Montasje på bindingsverk for plate med BA-kjerne

wedi våtromsplate med BA-kjerne og tykkelse 12, 20, 30 og 50 mm kan monteres på bindingsverk med stenderavstand c/c 0,3 m med minst 50 mm tykk mineralull mellom stenderne. Platene må monteres med wedi 610 lim mot stenderne.

wedi våtromsplate med BA-kjerne og tykkelse 4, 6, 10, 12, 20, 30 og 50 mm kan monteres på bygningsplate som minst er klassifisert K₂10 A2-s1,d0 i henhold til EN 13501-2.

wedi våtromsplate med BA-kjerne og tykkelse 4, 6, 10, 12 og 20 mm kan monteres på trebasert plate med brannmotstand K₂10. Platene må ha tykkelse 12 mm til 18 mm og densitet 400 til 650 kg/m³, f.eks. OSB-plater, kryssfinerplater eller 15-18 mm rupanel. Minst 50 mm tykk mineralull må monteres mellom stenderne.

Ekstra spikerslag eller ekstra platelag, med minimum tykkelse 15-18 mm, må legges inn for feste av tunge gjenstander som servanter, skapstøttehåndtak ved klosett og liknende. Platene skal festes langs plateskjøtene med skruer og skiver tilhørende platesystemet. Anbefalt avstand mellom festepunktene er maks. c/c 0,3 m. For plater montert på bygningsplater anbefales det i tillegg minst 3 skruer med skiver jevnt fordelt midt på plata. Ved bruk av spikerslag festes platene med minst ett innfestingspunkt i hvert horisontale spikerslag.

Alternativt kan wedi våtromsplate monteres med wedi 610 monteringslim til bygningsplater uten bruk av skruer, se monteringsanvisning for våtromsplatene.

Montasje på mur og betong

Ved montering direkte på mur eller betong festes platene med sementbasert flislim med minimum 6 mm tanning, avhengig av underlag. Alternativt festes platene med slagankere minimum 20 mm lengre enn platetykkelsen. Se fig. 2. All løs tapet, løs puss, løs maling og støv må fjernes før innfesting av platene, og underlagets sugsevne skal kontrolleres.

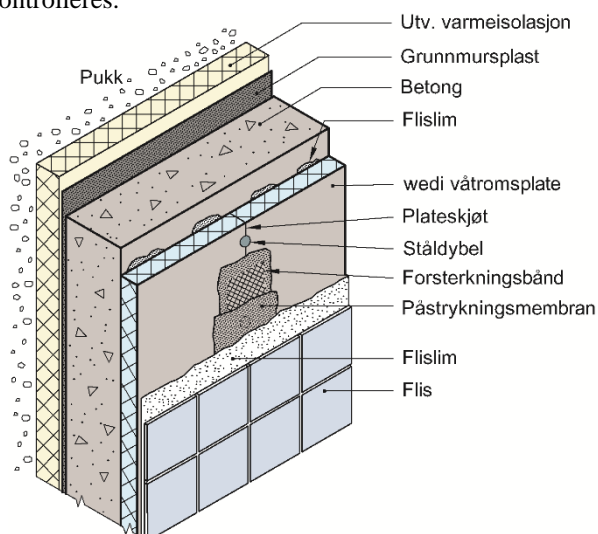


Fig. 2
Eksempel på bruk av wedi våtromsplate på vegg under terreng

Påstrykningsmembraner og lim

Det skal benyttes en påstrykningsmembran og eventuell primer som et vanntettende sjikt over plateskjøter, skruefester og rundt rørgjennomføringer. Oversikt over påstrykningsmembraner som er testet med wedi våtromsplate iht. ETAG 022 er gitt i tabell 4. Tettetdetaljer som er godkjent med de ulike membranene er oppgitt i tabell 1.

Plateskjøter kan også dekkes med wedi 610 lim og wedi tettebånd med PE-kjerne. Wedi 610 lim kan benyttes uten tettebånd i plateskjøter der wedi våtromsplate er montert til bygningsplaten uten bruk av skruer.

Dampsperre

Vegger og etasjeskillere som vender mot uteklima eller mot rom som har ingen eller begrenset oppvarming, må ha en vanndampmotstand innvendig med $s_d \geq 10$ m, dersom veggen ligger i våtsonen. Selv om bare deler av veggen ligger i våtsonen, må hele veggen ha en vanndampmotstand innvendig med $s_d \geq 10$ m dersom veggen vender mot uteklima eller rom med ingen eller begrenset oppvarming. Alternativt må konstruksjonens fukttekniske egenskaper dokumenteres spesielt i hvert enkelt tilfelle.

wedi våtromsplate har en lavere vanndampmotstand enn grenseverdien. For de gitte tilfellene må wedi våtromsplate derfor påføres en påstrykningsmembran oppgitt i tabell 4 på varm side av platene som sammen med wedi våtromsplate gir en vanndampmotstand med $s_d \geq 10$ m. Det skal ikke benyttes fuktsperre/plastfolie bak platene.

Tabell 4

Oversikt over membraner som innehar dokumentert samhörighet med wedi våtromsplate

Membransystem
Schönox HA (TG nr. 2389) ¹⁾
Mapegum WPS (TG 2402) ¹⁾
Hey'di Pro Smøremembran
Hey'di K10
PCI Lastogum
Ardex 8+9, 7+8 og 8+9 LW (TG 2101) ¹⁾
Ardex S1-K (TG 20339) ¹⁾

¹⁾ Membranen har SINTEF Teknisk godkjenning

Tetting av rørgjennomføringer, skjøter og overganger

I våtsonene skal alle plateskjøter, overganger mellom golv og vegg, hjørner, gjennomføringer og skruefester tettes med en påstrykningsmembran eller wedi 610 lim med tilhørende tettetdetaljer som forsterkningsbånd og mansjetter, se tabell 2.

Påstrykningsmembranen skal dekke forsterkningsbåndet i en bredde som er bredere enn båndets bredde, og ved gjennomføringer brukes det rørmansjetter, se fig. 3. Overgangen mellom vegg og golv med membran henholdsvis under og over påstøpen er vist i fig. 4 og 5.

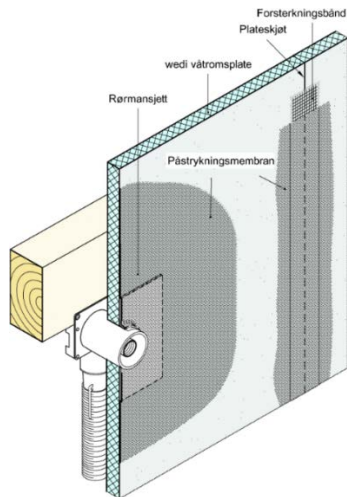


Fig. 3
Prinsipp for vanntetting rundt rørgjennomføringer og over skjøter

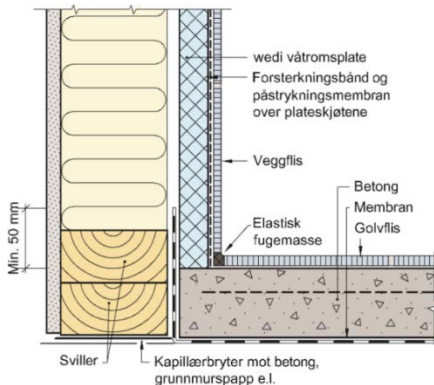


Fig. 4
Oppbygning av vegg- og gulvkonstruksjon med wedi våtromsplate og membran under påstøpen

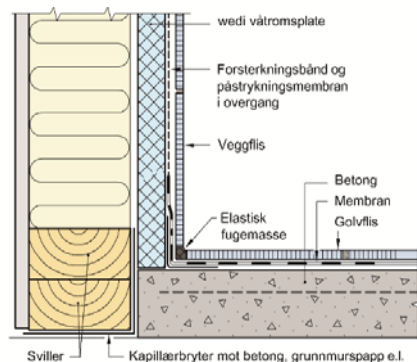


Fig. 5
Oppbygning av vegg- og gulvkonstruksjon med wedi våtromsplate og membran over påstøpen

Overflatebehandling

wedi våtromsplate skal alltid flislegges. Vannabsorpsjonstallet til flisene skal være maksimalt 20 %.

Lagring og kondisjonering

Platene bør dekkes til ved lagring og transport, bl.a. for at støv og urenheter fra byggeplassen ikke skal redusere vedheften til produktene som skal festes til platene. Platene må ikke utsettes for flammer, andre antenningskilder eller organiske løsningsmidler. Ved lagring over lang tid bør produktet lagres beskyttet mot UV-stråler.

7. Produkt- og produksjonskontroll

wedi våtromsplate produseres i Tyskland for wedi.

Innehaver av godkjenningen er ansvarlig for produksjonskontrollen for å sikre at produktet blir produsert i henhold til de forutsetninger som er lagt til grunn for godkjenningen.

Fabrikkfremstillingen av produktet er underlagt overvåkende produkt- og produksjonskontroll i henhold til kontrakt om SINTEF Teknisk Godkjenning.

Produsenten wedi GmbH har et kvalitetssystem som er sertifisert av TÜV Rheinland Group i henhold til EN ISO 9001, reg nr. 01 100 042158.

8. Grunnlag for godkjenningen

Godkjenningen er basert på egenskapene som er dokumentert i følgende rapporter:

- Kiwa prøverapport Nr. 2.1/32165/0993.0.1-2012, datert 11.03.2013.
- SINTEF Byggforsk. Prøving av wedi våtromsplate med PCI Lastogum membran og PCI tettetdetaljer. Rapport SBF2014F0308 av 2.10.2014. (Annex E)
- SINTEF Byggforsk. Prøving av wedi våtromsplate med F1 Membran og NT tettetdetaljer. Rapport SBF2014F0201 av 17.6.2014. (Annex E)
- SINTEF Byggforsk. Prøving av wedi våtromsplate med Schönox HA membran og tettetdetaljer. Rapport SBF2013F0067 av 18.3.2013. (Annex E)
- SINTEF Byggforsk. Prøving av motstand mot bløte støt 12 mm og 20 mm plater, ETAG 003. 3D017803 av 9.8.2008.
- Forschungsinstitut für Wärmeschutz e. V. München. Bestimmung der Wasserdampfdurchlässigkeit nach DIN EN 12086. Prüfbericht Nr. R-26/06 av 09.5.2006.
- SINTEF Community. Report 2019:01189_Testing of wedi wet room room board system according to ETAG 022, Annex F, datert 13.11.2019.
- SINTEF community rapport 2020:00269 "testing of wedi wet room board (TG2441) according to ETAG 022 with Ardex", datert 12.03.2020.
- SINTEF rapport 2020:00704 " Typetesting of wedi wetroom board (Tg 2441) with Ardex sealing according to ETAG 022, Annex F ", datert 17.07.2020

9. Merking

Platene skal merkes med produsent- og produktnavn samt produksjonstidspunkt. Merkingen gjøres enten direkte på platene eller på emballasjen. Det kan også merkes med godkjenningsmerket for Teknisk Godkjenning; TG 2441.



10. Ansvar

Innehaver/produsent har det selvstendige produktansvar i henhold til gjeldende rett. Krav kan ikke fremmes overfor SINTEF utover det som er nevnt i NS 8402.

for SINTEF



Hans Boye Skogstad
Godkjenningsleder