

| | |
|-----------------------------------|----------------------------|
| Dok.nr: LA-0901-1WW | Dato: 27.01.2009 |
| Erstatter: LA-08119-1WW | Side: 1 av 7 |

INSTALLASJONSVEILEDNING

1. GENERELT

Alloc Wall&Water interiørvegger er konstruert for innvendig bruk som kledning på vegger på eksisterende underlag eller avrettet bindingsverk i dimensjon minimum 36 x 48 mm (for DK 48 x 73 mm) med senteravstand 600 x 800 mm (figur 1). Alloc Wall&Water profillister er tilbehør som er tilpasset Alloc Wall&Water interiørvegger. Denne kombinasjonen har NBI teknisk godkjenning og MK-godkjenning (figur 2).

Les gjennom hele installasjonsveiledningen og vær sikker på at du forstår den før installasjonen starter.

La Alloc Wall&Water akklimeres i romtemperatur i uåpnet forpakning i minimum 48 timer før installasjon.

Luftfuktigheten bør være mer enn 30 % ved installasjon.

Kontroller at underlaget er egnet for installasjon av Alloc Wall&Water.

Alloc Wall&Water kan installeres på følgende veggkonstruksjoner:

- 1) Utvendig kledning (luftet), gipsplate (vindspærre), bindingsverk inkludert 150 mm mineralullisolasjon og dampspærre (aldriingsbestandig diffusjonstett PE-folie, min. tykkelse 0,2 mm). PE-folien skal plasseres foran bindingsverk, direkte bak interiørvegger.
- 2) Betong/murvegg, 150 mm mineralullisolasjon og dampspærre (aldriingsbestandig diffusjonstett PE-folie, min. tykkelse 0,2 mm). PE-folien skal plasseres direkte bak interiørvegger.
- 3) Utvendig kledning (luftet), gipsplate (vindspærre – sløyfes hvis skallmur utvendig), 150 mm mineralullisolasjon og 200 mm betong/murvegg.

Ved installasjon på betong/murvegg skal stenderne legges med breidsiden mot vegg. Stenderne monteres i samme senteravstand som angitt foran for bindingsverk (figur 1). Mellom bindingsverket og betong/murvegg legges det en strimmel av takbelegg eller liknende som kapillærbrytende sjikt.

Ved installasjon mot yttervegg og i dusj eller andre vannbelastede områder (våt soner), skal dampspærre (aldriingsbestandig diffusjonstett PE-folie, min. tykkelse 0,2 mm) benyttes foran bindingsverk, direkte bak interiørvegger.

Underlaget må være plant og gi tilstrekkelig skruefeste under panelskjøten. Ved montering av tunge gjenstander på Alloc Wall&Water, som f. eks. en vaskeservant, må ekstra feste benyttes mellom Alloc Wall&Water og underlaget.

Ved installasjon av Alloc Wall&Water interiørvegger skal underlaget tilfredsstillende kravene til retningsavvik (maks 7 mm) og overflateavvik (maks 3 mm) per panel.

Informasjon om godkjente silikon og fugemasser for Alloc Wall&Water og definisjon av våt sone, se vår hjemmeside www.alloc.no.

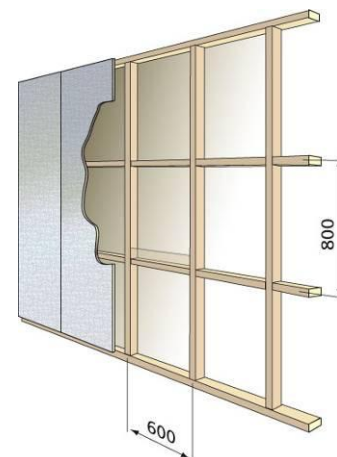


Fig. 1
Avrettet bindingsverk

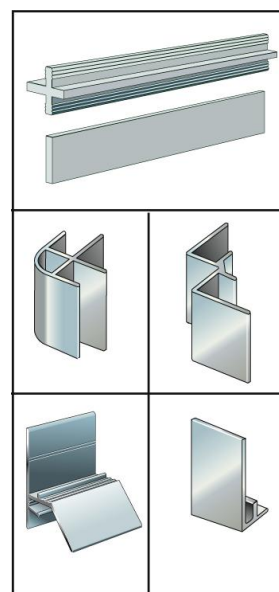


Fig. 2
Profillister som er tilbehør til Alloc Wall&Water interiørvegger

| | |
|-----------------------------------|----------------------------|
| Dok.nr: LA-0901-1WW | Dato: 27.01.2009 |
| Erstatter: LA-08119-1WW | Side: 2 av 7 |

2. INSTALLASJON:

Vi anbefaler at du benytter noen minutter til å se vår animasjonsvideo på vår hjemmeside www.alloc.no før installasjon.

NB: Kontroller produktet før installasjon. Installasjon av paneler med overflatefeil, eller andre åpenbare feil, begrenser erstatningsrammen til panelenes verdi.

Start installasjonen:

Begynn installasjonen slik at siste Alloc Wall&Water panel plasseres over en dør. Begynn installasjonen til høyre for døren og fortsett installasjonsarbeidet mot høyre (figur 3). Dette er viktig med hensyn til avslutningen av installasjonen.

NB: Paneler med flisemønster – første panel på siste vegg må tilpasses i bredden for å unngå "flisefeil" ved siste panelet over dør.

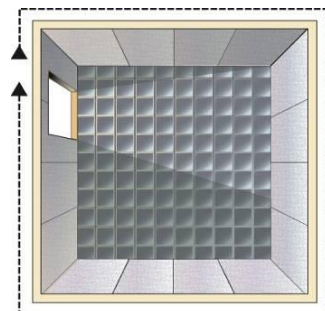


Fig. 3
Monteringsretning

Installasjon av paneler:

Ved installasjon av Alloc Wall&Water interiørvegger skal alltid sokkelprofil monteres, uavhengig om installasjonen utføres i tørr eller våt sone (figur 4).

1. Legg Casco Våtromssilikon på vegg. Sørg for at sokkelprofilen er i vater.
2. Fest sokkelprofilen med spiker eller Alloc skruer (Art.nr.180013) i avstand 200 mm. Forboring av hull gjør monteringen enklere.
3. Legg på Casco Våtromssilikon på toppen/i forkant av sokkelprofilen.
4. Plasser første panelet i styringstappen på sokkelprofilen og sett vateret på langsiden av panelet for å tilse at panelet er i lodd.

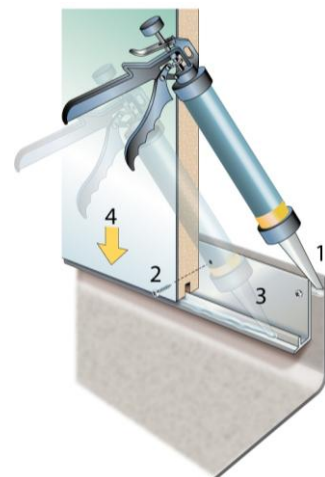


Fig. 4
Sett opp sokkelprofil i vater

Panelene festes til bindingsverket langs den integrerte låselisten med Alloc skruer (Art.nr.180010) i avstand 200 mm (figur 5).

Ved installasjon mot ett (to) lag gipsplater anbefales spesialskrue, Gripe TS-28, dim. 3,9 x 28 mm (Gripe TS-42, dim 3,9 x 42 mm). Gripe skruene TS-28 og TS-42 krever bits PH 2.

Vær nøye med og ikke skade låselista (figur 5).

I våtsoner skal det fortrinnsvis brukes en tynn streng Casco AquaTett tetningsmiddel i skjøtene (figur 5). Casco AquaTett tetningsmiddel skal presses ut av hele skjøtens lengde når panelene settes sammen. La overflødig tetningsmiddel tørke før det fjernes ved å skrape forsiktig med en plastskrape (bruk aceton eller white-spirit ved behov).

Ved forlengelse i høyden skal det benyttes en skjøteprofil med eller uten synlig fuge (figur 14 og 15).

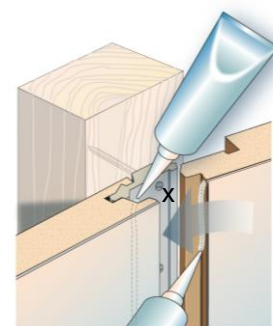


Fig. 5
Feste av Alloc Wall&Water interiørvegger
x = integrert låselist

| | |
|-----------------------------------|----------------------------|
| Dok.nr: LA-0901-1WW | Dato: 27.01.2009 |
| Erstatter: LA-08119-1WW | Side: 3 av 7 |

Neste panel posisjoneres rett ovenfor styringstappen på sokkelprofilen (cirka 5 mm panelforskyvning, figur 6) å vinkles/posisjoneres inn over låselista til første panel slik at nota går inn i fjær til første panel. Panelet vinkles deretter helt inn til vegg.

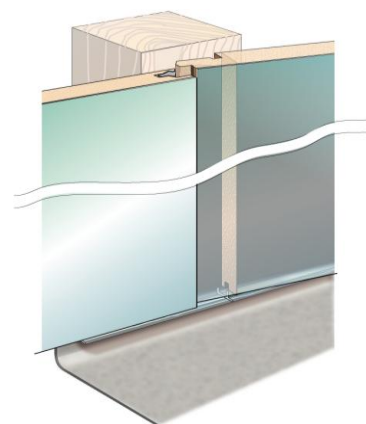


Fig. 6
Posisjonering av neste panel over sokkelprofil

Bruk et slagjern, (Art.nr.180015) som plasseres på toppen av panelet, og bank forsiktig panelet ned i sokkelprofilen (figur 7). Fest panelet til bindingsverket langs den integrerte låselista med Alloc skruer (Art.nr.180010) i avstand 200 mm.

NB: Panelskjøtene er laget trange mht. forebygging av fuktinntrengning.

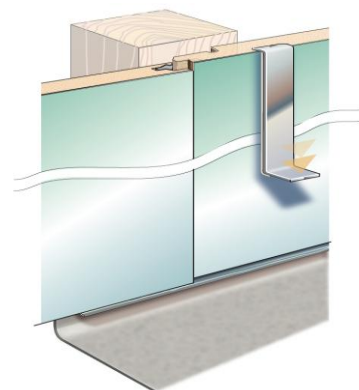


Fig. 7
Bruk av slagjern for korrekt posisjonering av panel

Tilpassing til innvendig hjørne:

Siste panel på hver individuelle vegg tilpasses ved å trykke hjørneprofilen på plass/i riktig posisjon når måling av panelets bredde gjøres. Mål panelets bredde fra bunnen av hjørneprofilen.

Før panelet settes inn i hjørneprofilen som vist i figur 8, skal:

- enden av panelet som skal inn i profilen forsegles med Casco Våtromssilikon
- Casco Våtromssilikon også legges i selve profilen

For å få plass til sokkelprofilen, skal den nedre delen (på begge sider) av hjørnelista alltid fjernes (figur 8). Hjørneprofilen festes til bindingsverk med spiker eller Alloc skruer (Art.nr.180013) i avstand 200 mm.

Neste panel renskjæres slik at den passer med bindingsverket.

Profilen påføres Casco Våtromssilikon og den kappede enden av panelet forsegles med Casco Våtromssilikon, før panelet føres inn i hjørneprofilen.

Kontroller at panelet står i lodd før det festes til bindingsverket.

NB: Profilene er laget trange for å oppnå tettest mulig overgang mellom profil og panel. Dersom panelet oppleves som vanskelig trangt, kan panelet files eller skråhøvles lett i bakkant, for lettere å få panelet inn i profilen.

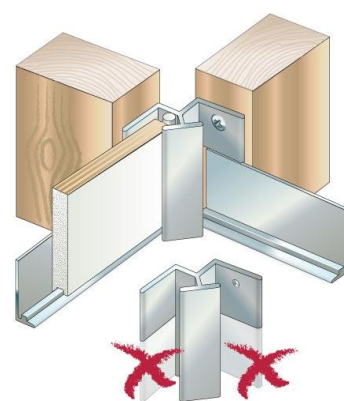


Fig. 8
Innvendig hjørne, materialfjerning for tilpassing av sokkelprofil

| | |
|-----------------------------------|----------------------------|
| Dok.nr: LA-0901-1WW | Dato: 27.01.2009 |
| Erstatter: LA-08119-1WW | Side: 4 av 7 |

Tilpassing til utvendig hjørne:

Trykk hjørneprofilen på plass/i riktig posisjon når måling av panelets bredde foretas. Mål panelets bredde fra bunnen av hjørneprofilen.

Før panelet settes inn i hjørneprofilen som vist i figur 9, skal:

- enden av panelet som skal inn i profilen forsegles med Casco Våtromssilikon
- Casco Våtromssilikon også legges i profilen

For å få plass til sokkelprofilen, skal den nedre delen (begge sider) av hjørnelista alltid fjernes (figur 9). Hjørneprofilen festes til bindingsverket med spiker eller Alloc skruer (Art.nr.180013) i avstand 200 mm.

Neste panel renskjæres slik at den passer med bindingsverket.

Profilen påføres Casco Våtromssilikon og den kappede enden av panelet forsegles med Casco Våtromssilikon, før panelet føres inn i hjørneprofilen.

Kontroller at panelet står i lodd før det festes til bindingsverket.

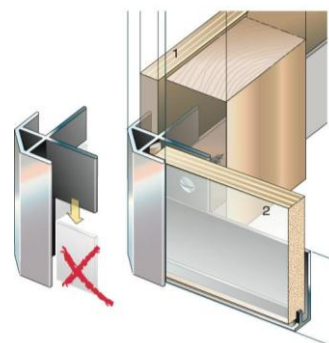


Fig. 9
Utvendig hjørne,
materialfjerning for
tilpassing av sokkelprofil

Avslutning mot gulv:

Normal avstand fra panelkant/sokkelprofil til gulv, er 60-80 mm (figur 10).

Ved bruk av flissokkel kan denne avstanden måtte endres (figur 11).

Gulvbelegg (figur 10):

Sokkelprofilen monteres i vater før panelet festes (figur 4).

Mellom panel og sokkelprofil, skal det brukes Casco Våtromssilikon.

Det skal også brukes Casco Våtromssilikon mellom sokkelprofil og vegg.

Fliser (figur 11):

Ved montering av flissokkel skal det nyttes Casco Våtromssilikon mellom sokkelprofil og flissokkel. Sokkelprofilen monteres i vater før panelet festes (figur 4). Mellom panel og sokkelprofil, skal det brukes Casco Våtromssilikon.

Det skal også brukes Casco Våtromssilikon mellom sokkelprofil og vegg.

NB: Membran på gulv under flissokkel skal stikke opp min 25 mm over flissokkelen.

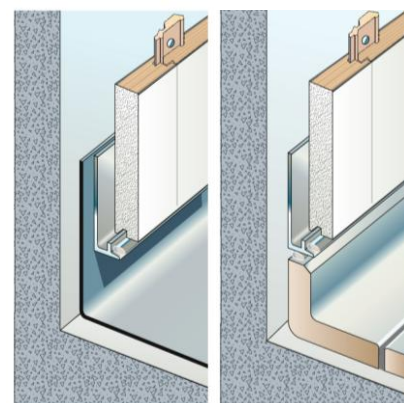


Fig. 10:
Panel m/sokkelprofil
mot gulvbelegg

Fig. 11:
Panel m/sokkelprofil
mot flissokkel

Avslutning mot badekar/dusjkar:

Ved installasjon av paneler mot badekar/dusjkar må det nyttes en Panseal profil mellom panel og badekarkant/dusjkar (figur 12).

Legg Casco Våtromssilikon på veggen og på undersiden av Panseal profilen. Sørg for at Panseal profilen er i vater (juster eventuelt badekar/dusjkarhøyde). Fest Panseal profilen med spiker eller Alloc skruer (Art.nr.180013) i avstand 200 mm. Forboring av hull gjør monteringen enklere.

Legg Casco Våtromssilikon på toppen/i forkant av Panseal profilen. Plasser panelet i sporet på Panseal profilen og fest til bindingsverket.

For mer informasjon, se www.panseal.com.

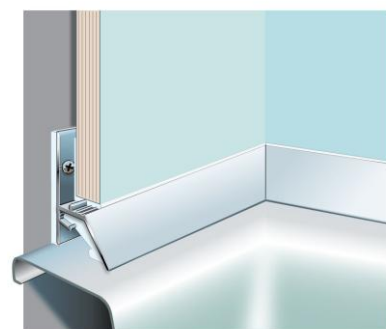


Fig. 12:
Panel m/Panseal profil
mot badekar/dusjkar

| | |
|-----------------------------------|----------------------------|
| Dok.nr: LA-0901-1WW | Dato: 27.01.2009 |
| Erstatter: LA-08119-1WW | Side: 5 av 7 |

Avslutning mot tak:

All lengdejustering i høyden av panelene foretas mot tak. Fest panelet til underlaget med min. 5 mm klaring til taket (figur 13).

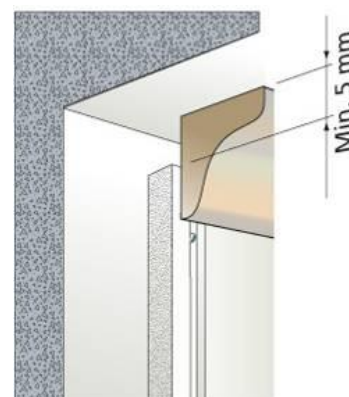


Fig. 13
Avslutning mot tak

Forlengelse i høyden:

Vegger høyere enn 2,4 m krever skjøting i høyden. Ved forlengelse av panelhøyden ved hjelp av skjøteprofil m/fuge eller u/fuge (figur 14 og 15), skal alltid sokkelprofil monteres, uavhengig om installasjonen utføres i tørr eller våt sone.

Det nederste panelet monteres på sokkelprofilen som på forhånd er montert i vater. Panelet vinkles, bankes forsiktig ned med et snekkerjern og festes til bindingsverket.

Casco Multibbygg fugemasse skal nyttes oppi sporet på det nederste panelet. Skjøteprofilen trykkes ned i sporet slik at fugemassen presses opp og legger seg i framkant av panelet. Ved bruk av skjøteprofil med synlig fuge (figur 15) skal den lange delen av skjøteprofilen vende bakover (mot veggen).

Legg Casco Multibbygg på og i framkant av skjøteprofilen. Det øvre panelet vinkles inn og trykkes ned mot skjøteprofilen slik at fugemassen presses opp og legger seg i framkant av panelet.



Fig. 14
Forlengelse i høyden med skjøteprofil uten synlig fuge



Fig. 15
Forlengelse i høyden med skjøteprofil med synlig fuge

| | |
|-----------------------------------|----------------------------|
| Dok.nr: LA-0901-1WW | Dato: 27.01.2009 |
| Erstatter: LA-08119-1WW | Side: 6 av 7 |

Siste vegg – siste panel over dør:

Panelene på dørveggen kuttes og tilpasses mot begge hjørneprofiler, slik at siste panel monteres over døra.

NB: Paneler med flisemønster – første panel på siste vegg må tilpasses i bredden for å unngå "flisefeil" ved siste panelet over dør.



Fig. 16
Tilpassing over dør

På det siste panelet fjernes låselista og bakre del av nota på panelets høyre side (figur 17). Casco AquaTett tetningsmiddel påføres (figur 5).

Det siste panelet vinkles inn og festes til bindingsverket med skruer i hvert hjørne som skjules av taklist og dørlist.

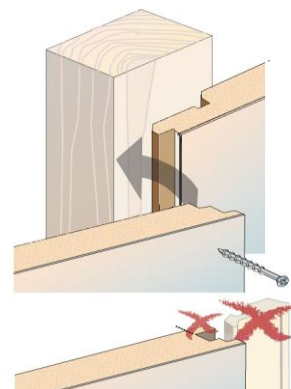


Fig. 17
Fjerning av låselist, siste panel

Bearbeidingstips:

Ved gjennomføringer i panelene i våtsoner skal det benyttes vanntett veggboks med pakning for å sikre panelenes integritet.

Veggboks i metall (figur 18)

- sikre området rundt gjennomføringen med Casco Våtromssilikon.

Veggboks i plast (figur 19)

- sikre området rundt gjennomføringen med Casco Multibygg fugemasse.

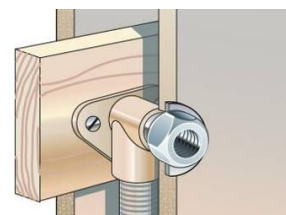


Fig. 18
Våt sone, veggboks i metall med pakning

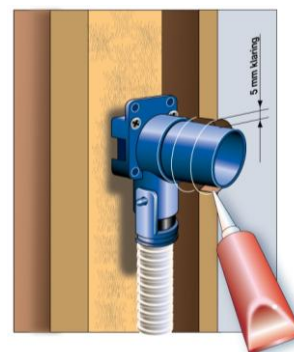


Fig. 19
Våt sone, veggboks i plast med pakning

| | |
|-----------------------------------|----------------------------|
| Dok.nr: LA-0901-1WW | Dato: 27.01.2009 |
| Erstatter: LA-08119-1WW | Side: 7 av 7 |

I tørre soner holder det å tette klaringsområdet med Casco Våtromssilikon.

Utskjæringer i panelet bør forbores med størst mulig bor, før man tar til å sage ut den biten man ønsker å fjerne.

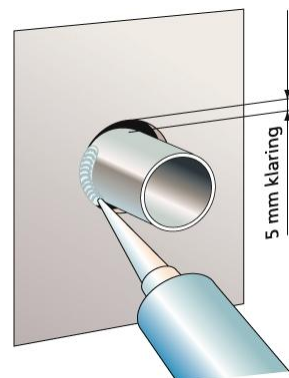


Fig. 20
Tørr sone, klaringsområdet tettes med Casco Våtromssilikon

Kapping av panel:

Håndsag – dekorsiden opp. La sagen jobbe på vei ned i plata.
Stikksag – dekorsiden ned. Bruk stødig underlag ved saging.
Gjæringssag – dekorsiden opp.

For montering under bakkenivå, henvises det til NBI teknisk godkjenning nr. 2410, fig. 6.

For detaljert monteringsveiledning direkte mot betong/murvegg vennligst kontakt Alloc AS.

LAGRING, HÅNTERING, RENGJØRING OG VEDLIKEHOLD:

- Alloc Wall&Water skal beskyttes mot fuktighet og snø under transport og lagring.
- Alloc Wall&Water skal lagres horisontalt, tørt og på et plant underlag, med dekorside (framside) mot dekorside for å hindre at overflaten skades.
- Ved håndtering av panelene skal panelene løftes av hverandre for i lengst mulig grad å bevare overflatens finish.
- Overflaten til Alloc Wall&Water er nærmest vedlikeholdsfri. Rengjøring foregår med blanding av vann og tynt utblandet syntetisk rengjøringsmiddel. For mer informasjon, se FDV dokumentasjon.
- Herdet silikon/fugemasse skrapes forsiktig vekk med en plastskrape hvorpå overflaten rengjøres med aceton eller white spirit.