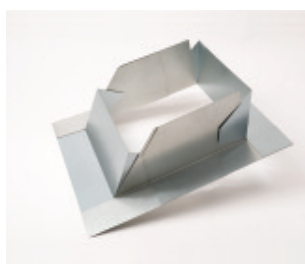
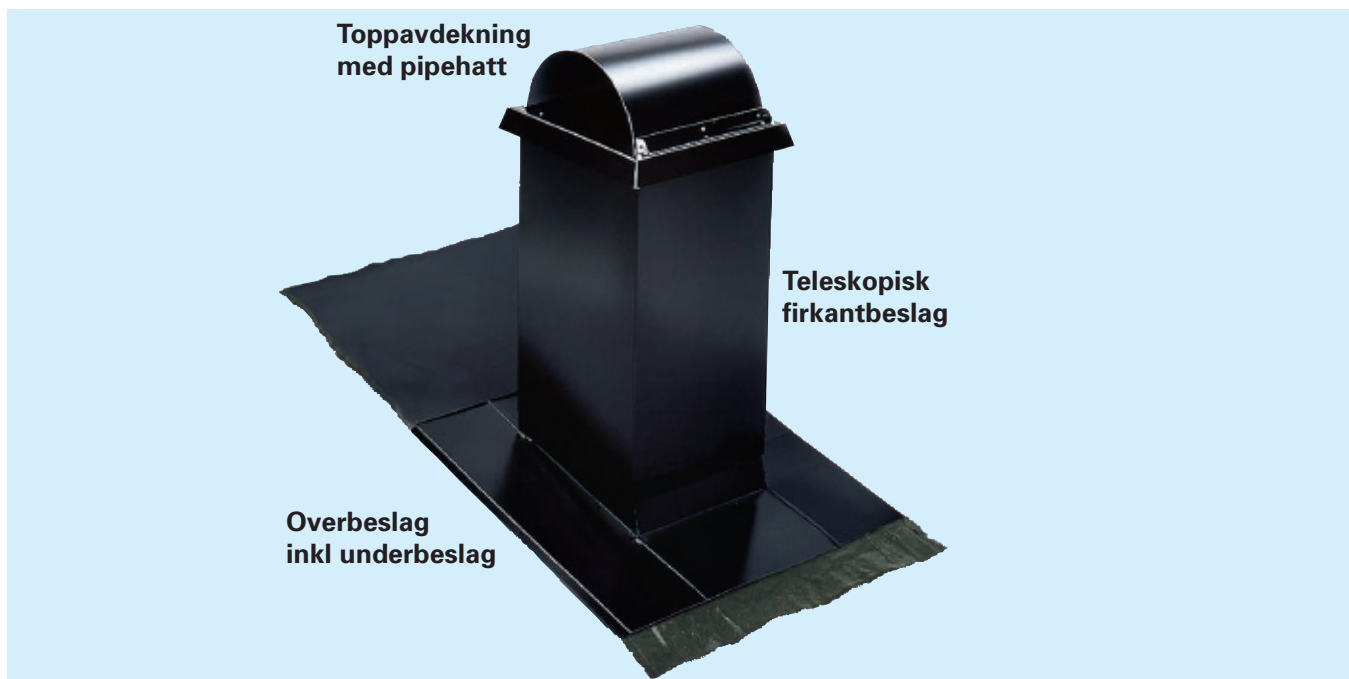


**Monteringsanvisning for Schiedel
komplette pipebeslag**

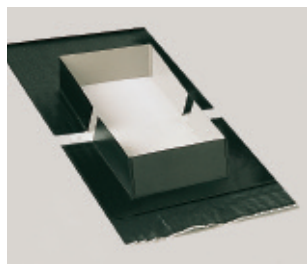


Komplett Teleskopisk Firkantbeslag for takvinkel 10-45 grader



Underbeslag

Underbeslaget må alltid monteres selv på tak med papp/shingel eller membran, da dette er avgjørende for stabiliteten på hele det komplette beslaget. Underbeslaget monteres oppå undertaket i nedkant og på sidene av pipa og under undertaket i bakkant av pipa og beslaget sikrer at fuktighet som kommer på undertaket ikke kommer inn i takkonstruksjonen. Underbeslaget må festes godt til taket med skruer og det benyttes tettemasse i hjørnene.



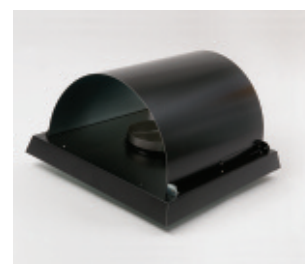
Overbeslag

Overbeslaget monteres oppå underbeslaget og sørger for primærtetting rundt pipa. Beslaget skrues fast til underbeslaget med en skruer på hver side i overlappen. Den fleksible Wakaflexen i nedkant formes til takmaterialet og tapen som beskytter limkanten fjernes. Sørg for at takstein/takplatene er tørre før wakaflexen limes fast. På spesielt dype profiler i takmaterialet og på værutsatte områder anbefales det å benytte fugelime av type Tek 7 eller lignende for ekstra vedheft. I bakkant av pipa monteres gummiduken under første skjøt på takstein/takplatene.



Teleskopisk firkantbeslag

Dette beslaget sørger for optimal tetting av pipa fra tak til topp. Beslaget festes med de medfølgende pakningsskruene gjennom overbeslaget og inn i underbeslaget på sidene av pipa.



Toppavdekning med pipehatt

Avdekningen sikrer nødvendig tetthet på toppen av pipa og festes til firkantbeslaget med de medfølgende mutterne. Påse at rørstussen i avdekningen føres inn i piperøret. Plasser avdekningen slik at pipehatten kan åpnes fra baksiden av pipa, da dette forenkler fremtidig feiing.

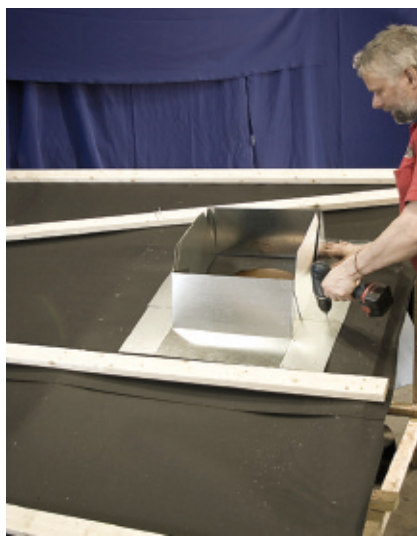
Bildene viser montering til en stålpipe på et tak med profilerte takplater, samme fremgangsmåte kan overføres til andre pipemodeller og takmaterialer.

Anbefalt verktøy:

Kniv, hammer, sag, platesaks, vater /laser, skrutrekker/batteridrill, 3,5 mm bits for torks skrue samt 8 mm sekskantsbits, spiker, tommestokk og bor.



1: Ta bort takstein/takplater og marker hvor senter på skorsteinsrøret skal være. Ta bort lekter og sløyfer i et område på ca 1 kvm før man skjærer hull i undertaket. Monter skorsteinsrøret slik at det stikker minimum 50 cm over yttertaket. Kubbe imellom takstolene som vist på bilde for å få et solid underlag for feste av underbeslaget.

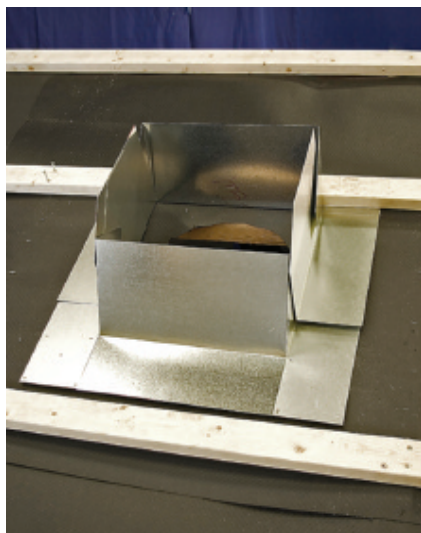


2: Før underbeslaget festes til takkonstruksjonen justeres forstykket og bakstykket i forhold til takvinkelen og låses fast med de medfølgende selv-borende skruene. Forstykket på underbeslaget festes til takkonstruksjonen før bakstykket tres over med overlapp som vist på bilde under. Før bakstykket festes til konstruksjonen justeres det horisontale målet mellom forstykket og bakstykket slik at det passer til målet på det teleskopiske firkant-beslaget. For beslag til stålpipe skal målet være maks 36 cm, for beslag til Solid Vent skal målet være maks 43 cm og for Rondo ø 20 skal målet være maks 49 cm. Påse at skorsteinen står i senter av beslaget før dette festes godt til takkonstruksjonen. Dette er helt avgjørende for å stabilisere det komplette beslaget videre oppover. Undertaket skal ligge under beslaget i nedkant og på sidene og over beslaget i bakkant. For montering på torvtak med membran som primær tetting legges underbeslaget og overbeslaget

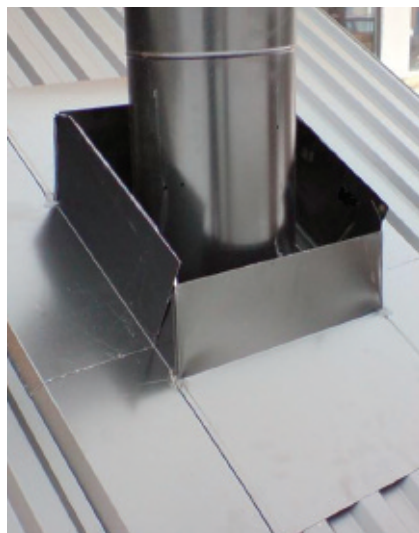


på og festes til taket før membranen tekkes rundt og føres opp til toppkant av overbeslaget på alle fire sider. For tak med shingel/papp legges også underbeslaget og overbeslaget på og nedkanten på sidene av overbeslaget klippes bort eller bankes flat da shingel/papp skal limes på oversiden av beslaget på sidene og i bakkant. Beslagene festes godt til bordtaket før shingel/papp limes til beslaget på sidene og i bakkant.

PS. Hvis det benyttes tettefolie og/eller tape mellom undertak og pipe på alle sider kan underbeslaget festes på toppen av sløyfene eller lektene, for enklere montering. Denne løsningen anbefales hvis det er benyttet dimensjon 2" x 2" på både sløyfer og lekter.



3: Tilpass sløyfer og lekter tett mot underbeslaget for å sørge for nødvendig understøtte for takstein /takplater. Monter deretter skorsteinen ihht krav om høyde over tak.



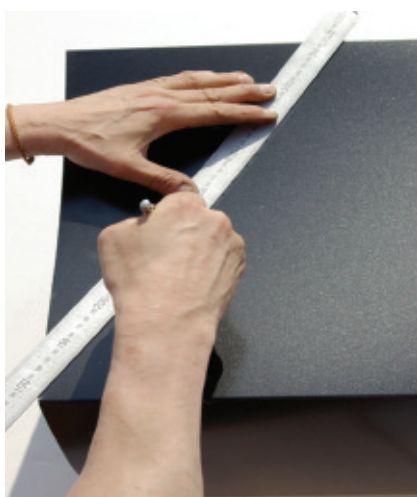
5: Monter først forstykket på overbeslaget tett mot underbeslaget i nedkant før bakstykket tres over med nødvendig overlapp. Benytt to av de medfølgende pakningskruene og lås fast overbeslaget til underbeslaget på sidene, så langt ned som mulig.



For Perimeter stålpipe benyttes den medfølgende malen. Klipp inn takvinkelen på den innerste delen av det kvadratiske teleskop beslaget og husk at den faldede skjøten skal vende mot mønet.



4: Tillpass deretter takstein/takplater tett mot underbeslaget på alle sider.



6: OBS!! Beslaget til Isolight, Rondo og Solid Vent er ferdig innklippt



7: Monter deretter den innerste delen av firkantbeslaget utenpå overbeslaget og benytt et vater for å sikre at beslaget står i lodd før det festes med de lengste selvborende pakningskruene. Bruk 3 skruer på hver side og fest disse ca 3 cm over bunnen på overbeslaget. **Påse at skruene går gjennom både overbeslaget og underbeslaget for å sikre nødvendig stabilitet.**

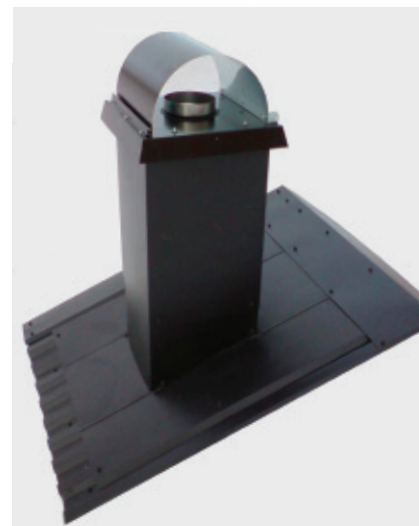


8: Monter toppavdekningen med pipehatt i ytterdelen av teleskopbeslaget før dette tres over den nedre delen, husk at plateskjøten skal være mot mønet. Påse at den rustfrie stussen som sitter i toppavdekningen blir ført inn i skorsteinsrøret. Deretter festes ytterdelen av teleskopbeslaget til innerdelen med en pakningskrue på hver side.

PS. Hvis beslaget monteres på en laftet tømmerhytte skal ikke den øverste teleskop delen festes til den under da dette vil hindre beslaget i å kunne "vandre". **For Solid Vent må forlengerhylsene monteres på den øverste teleskopdelen for å sikre nødvendig åpning for tilluft.**



9: Gummiduken i bakkant på overbeslaget legges inn under nærmeste skjøt på taktekingen. Hvis taktekingen består av takplater i hele lengder eller tretak og gummiduken ikke rekker opp til mønet må det legges Wakaflex eller en takplate fra mønet og ned over gummiduken, som vist på bildet over. Sørg for minimum 10 cm overlapp og benytt tettemasse i skjøten.



I spesielt værutsatte områder må Wakaflex benyttes i nedkant og på sidene av overbeslaget for optimal tetting.

Schiedel Skorsteiner AS

Schiedel Skorsteiner AS markedsfører og selger piper og tilbehør til alle typer hus, hytter og industriformål. Som ett datterselskap til Schiedel AG inngår vi i det multinasjonale Monier som er etablert i mer enn 40 land.

Schiedel er Europas største produsent av piper, det satses årlig store summer på forskning og utvikling. Vårt nære samarbeid med våre partnere innen ulike deler av bransjen har gjort sitt til at vi kan gi deg som kunde all den informasjon og service det er behov for under planlegging og helt frem til ferdig produkt.

Etter over 60 år i bransjen sitter Schiedel inne med meget stor kunnskap når det gjelder piper og pipetilbehør.



Adresse hovedlager:

Sped Log AS
Verkseier Furulundsvei 47 – 0614 Oslo
Tlf. 23 14 17 78

Schiedels distriktslagre:

Trondheim, Ålesund,
Kristiansund, Måløy, Florø,
Bergen, Haugesund,
Kristiansand og Sandnes

Schiedel Skorsteiner AS

Karihaugveien 89 - 1086 Oslo
Tlf.: 22 30 91 70 - Fax: 22 30 92 70
www.schiedel.no