



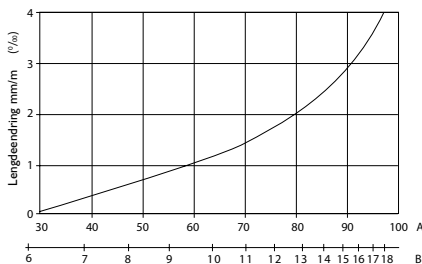
Generelt

Disse retningslinjer gjelder for montering av 22 mm Forestia Slissegulv i ekstra kvalitet.

Forestia Slissegulv er profilert med not/fjær på 4 sider.

Forestia Slissegulv inneholder 5-8% fuktighet levert fra fabrikk, som tilsvarende likevekt med 20-50% RF (fig. 1). Det er derfor meget viktig at byggefukten holdes under kontroll ved hjelp av ventilering og oppvarming.

Platene vil bevege seg noe med variasjoner i luftfuktigheten. En kan regne med en dimensjonsendring i plateplanet på ca. 0,15% (1,5 mm/m) ved endring av relativ luftfuktighet fra 30 til 70% (fig. 1).



A = Relativ fuktighet
B = Platens likevektsfuktighet

Bruksområder

Forestia Slissegulv benyttes på trebjelkelag hvor det stilles lydkrav. Forestia Slissegulv kan benyttes som plattformgulv (klimaklasse 2).

OBS!

På grunn av slissene har ikke platene full bæreevne før etter at overgulvet er lagt. I byggeperioden, når gulvet brukes som arbeidsplattform, skal det **KUN UTSETTES FOR NORMAL GANGTRAFIKK**. Unngå store punktlaster, hopp og støt på platene. Legg om nødv. midlertidig en lastfordelende plate oppå Slissegulvet i byggeperioden.

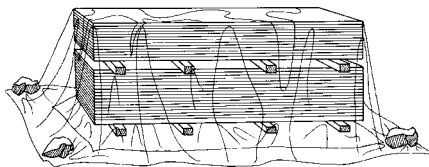
Plassér ikke platepakker og andre tunge gjenstander direkte på gulvet uten at disse ligger på strø på tvers av bjelkelaget.

Senere, etter at overgulvet er montert, tåler gulvet de normalt forekommende belastninger.

Transport, lagring, håndtering

Platene må beskyttes mot fuktighet under transport og lagring. Platene skal lagres på et stabilt og plant underlag med 3-5 strø pr. pall. Platene skal aldri legges direkte på marken! Må platene lagres utendørs skal det legges fuktsperre under pallene for å hindre fuktopptak fra grunnen (fig. 2).

Fig. 2



Platene skal transporteres, lagres og håndteres slik at profilen ikke skades. Hvis profilen er vesentlig skadet må skjøten understøttes eller platen byttes ut.

Underlag for montering

Det anbefales å dimensjonere bjelkelaget i henhold til NBI's byggedetaljblad, bjelkelagstabell for høy stivhet.

Bjelkelaget skal være avrettet og lagt med nøyaktig senteravstand, max. c/c 0,60 m.

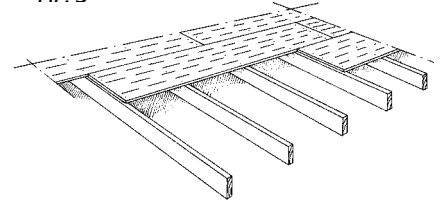
Alle frie platekanter skal være understøttet.

Montering

Platene skal monteres i forband direkte på det avrettede bjelkelaget med den stemplede siden opp. Lengderetningen på platene skal alltid gå på tvers av bjelkelaget.

Platene skal spenne over minst to felt og endeskjøting skal alltid foretas over bjelkens senterlinje (fig. 3).

Fig. 3



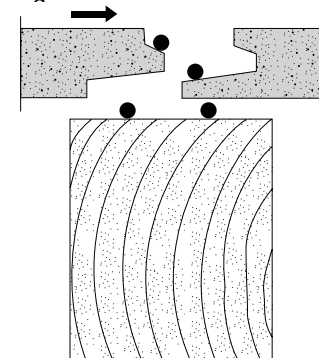
Mot faste konstruksjoner skal det være en klaring på min. 10 mm. Større gulvflater med lengde over 10 m, må deles opp i felter med ekspansjonsfuge mellom feltene.

Ved utsparring større enn 0,15x0,15 m, må platekantene understøttes.

Platene skal limes til bjelkene og i alle skjøtene. Dette gir et stivere gulv og reduserer faren for knirk når bjelkene tørker.

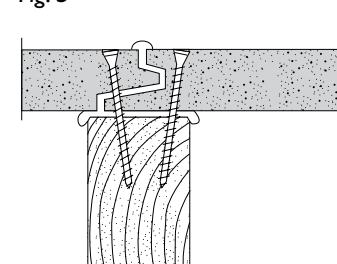
Det anbefales å legge ut to limstrenger på hver gulvbjelke. Platenes profiler skal "full-limes" (fig. 4).

Fig. 4



Platene skal drives så tett sammen at limet tyter opp i skjøten (fig. 5). Overflødig lim fjernes. Et limforbruk på ca. 1 ltr. pr. 10 m² gulvflate kan påregnes.

Fig. 5



Et plattformgulv av Forestia Slissegulv vil i byggeperioden bli utsatt for nedbør. Vann, rim eller is på bjelkene må fjernes før legging av platene. Det er viktig at limet tåler de klimatiske forhold en har under monteringen. Kontakt limprodusent for riktig limtype.

Gulvplatene festes til alle understøttelser med skruer eller spiker. Ved skruing anbefales skruer som er beregnet for festing tre mot tre eller tre mot stål - elektrolytisk sink. Dimensjoner 3,9/57, 4,2/55 eller tilsvarende.

Ved spikring skal det benyttes varmforsinket firkant spiker 2,5/65. Ved maskinspikring skal det benyttes rillet 3,1/65 eller like effektiv spesialspiker.

Ved bruk av skruer skal antallet være minst 4 stk. ved hver plateende og 3 stk. for hver bjelke inne på platen. Antall spiker skal være minst 5 stk. ved hver plateende og 3 stk. for hver bjelke inne på platen.

Før man legger overgulvet må man kontrollere at undergulvet har godt anlegg på bjelkene og ikke knirker. Vurder evt. etterskruing. Forestia Slissegulv skal ikke ha fuktinnhold høyere enn 10% når overgulvet legges.

Overgulvet bør legges så sent som praktisk mulig i byggeperioden.

Henvisninger

NBI Blad 522.35 I

Trebjelkelag. Dimensjonering og utførelse.

NBI Blad 522.86 I

Undergulv på trebjelkelag.

NBI Blad 522.51 I

Lydisolerende etasjeskillere med trebjelkelag.

NBI Blad 522.515

Flytende gulv for lyd- og vibrasjonsisolering.

NBI Blad 421.43 I

Lydisolering av gjennomføringer.

NBI Blad 520.325

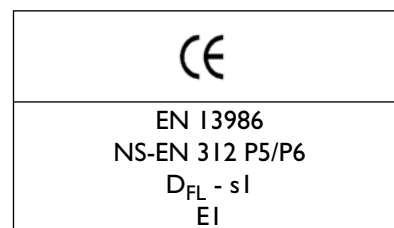
Tilslutningsdetaljer i brann- og lydskillende konstruksjoner.

Generell informasjon

Sponplater er fabrikkfremstilte produkter. Til tross for grundig kvalitetskontroll kan det forekomme at plater med feil slipper ut fra fabrikk.

Vær oppmerksom på at brukeren skal kontrollere produktet FØR MONTERING.

Våre anvisninger og anbefalinger er basert på våre erfaringer. De er angitt for å hjelpe forbrukerne til å finne den beste arbeidsmetoden og for å oppnå det best mulige resultat. Forbrukernes arbeidsforhold ligger utenfor vår kontroll. Vi påtar oss ikke ansvar for feil anvendelse av produktene. Vi tar forbehold om endringer i spesifikasjon uten varsel.



Forestia AS
Damvegen 31, 2435 Braskereidfoss
Telefon: 38 13 71 00
E-mail: forestia.kundesenter@byggma.no
www.forestia.no